 Lovochemie, a.s. Terežínská 57 Lovosice PSČ 410 02	<b>TOP-BOZP-007</b> <b>TECHNICKO-ORGANIZAČNÍ POSTUP</b> <b>MIMOŘÁDNÉ UDÁLOSTI</b>	Strana: 1/12 Revize číslo: 4 Platnost od: 17. 6. 2026 Počet příloh: 8
--	---	--

Název:

# TOP-BOZP-007

## TECHNICKO-ORGANIZAČNÍ POSTUP

### MIMOŘÁDNÉ UDÁLOSTI

Autorizace:

	Zpracoval	Ověřil	Schválil
<b>Funkce:</b>	Specialista BOZP a PO III	Specialista SŘ	Vedoucí oddělení logistiky a služeb
<b>Jméno:</b>	██████████	██████████	██████████████████
<b>Dne:</b>	17. 6. 2026	17. 6. 2026	17. 6. 2026
<b>Podpis:</b>	██████████	██████████	██████████████████

**Před použitím dokumentu si podle data revize ověřte, že se jedná o aktuální platnou verzi dokumentu!**

Originál platného dokumentu je k dispozici u SSŘ, platná elektronická verze je evidována v SharePointu v IŘD (Dokumentace IMS).

## Obsah

1	Účel .....	3
2	Rozsah platnosti.....	3
3	Pojmy a zkratky .....	3
3.1	Pojmy.....	3
3.2	Zkratky.....	3
4	Postup .....	4
4.1	Mimořádná událost.....	4
4.2	Druhy mimořádných událostí.....	4
4.2.1	Mimořádná událost s vlivem na životní prostředí .....	4
4.2.1.1	Havárie s vlivem na ovzduší .....	4
4.2.1.2	Havárie s vlivem na povrchové a podzemní vody a půdu .....	4
4.2.2	Závažná havárie ve smyslu zákona o prevenci závažných havárií.....	4
4.2.3	Požár .....	4
4.2.4	Dopravní nehoda.....	5
4.2.5	MU v drážní dopravě.....	5
4.2.6	Povodeň .....	5
4.2.7	Pracovní úraz.....	5
4.2.8	Nemoc z povolání.....	5
4.3	Hlášení mimořádných událostí.....	5
4.4	Prvotní informace.....	6
4.5	Činnost PD .....	6
4.6	Hlášení MU dalším subjektům.....	6
4.8	Informace mediím a státním orgánům.....	8
4.9	Šetření MU .....	8
4.10	Pracovní úrazy .....	9
4.10.1	Povinnosti zaměstnanců společnosti a kontraktorů.....	9
4.10.2	Knihy úrazů .....	9
4.10.3	Matice činností při pracovním úrazu (dle NV č. 322/2025 Sb.) .....	10
4.10.4	Šetření pracovních úrazů zaměstnanců společnosti.....	10
4.10.5	Pracovní úrazy kontraktorů .....	10
4.10.6	Vyřizování náhrady škod zaměstnancům společnosti .....	10
4.10.7	Záznamy.....	11
5	Související dokumentace .....	11
5.1	Interní dokumentace .....	11
5.2	Externí dokumentace .....	11
6	Záznamy.....	12
7	Přílohy .....	12
7.1	Formuláře.....	12
7.2	Pevné přílohy.....	12
8	Podřízené dokumenty.....	12
9	Rozdělovník.....	12
10	Změny a revize .....	12

## 1 Účel

Tento TOP stanovuje jednotné zásady a postupy pro evidenci, způsob hlášení (interní, externí), vyšetřování příčin vzniku mimořádných událostí (vč. stanovení opatření) a poučení se z nich. Hlavním cílem těchto zásad, postupů, nastavených odpovědností a pravomocí je řešit efektivním způsobem vzniklé mimořádné události a zamezit opakování jejich vzniku stanovením správných nápravných opatření.

## 2 Rozsah platnosti

Platí pro zaměstnance Lovochemie, a.s., a zaměstnance kontraktorů a jejich smluvních partnerů. Závaznost tohoto TOP pro kontraktory pracující v prostorách a na pracovištích společnosti musí být zakotvena v obchodních smlouvách.

## 3 Pojmy a zkratky

### 3.1 Pojmy

Pojem	Definice
Poučení	Zkrácený textový a grafický výstup ze zprávy z MU, kterou vypracovává zástupce SBOZP a PO. Poučení je dostupné na portálu intranetu: Veřejné dokumenty LCH/Úsek logistiky a služeb/BOZP/Poučení
Zaměstnanec společnosti	Fyzická osoba, která je v pracovněprávním vztahu se společností, na základě pracovní smlouvy nebo dohody, popř. fyzická osoba, která zastává pracovní pozici ve společnosti na základě jiných dohod a smluv.
Společnost	Lovochemie, a.s., IČO: 49100262, vedena v obchodním rejstříku Krajského soudu v Ústí nad Labem, oddíl B, vložka 471.
Kontraktor	Právnícká nebo fyzická osoba, která je v obchodněprávním nebo občanskoprávním vztahu se společností a jako smluvní strana poskytuje, respektive je povinna poskytovat smluvní (popř. ze smluvního vztahu vyplývající zákonné) plnění společnosti.

### 3.2 Zkratky

Zkratka	Vysvětlení zkratky
ADR	Evropská dohoda o mezinárodní silniční přepravě nebezpečných věcí
APCH	Areál průmyslové chemie Lovosice
BOZP	Bezpečnost a ochrana zdraví při práci (proces Bezpečnost práce)
ČIŽP	Česká inspekce životního prostředí
DN	Dopravní nehoda
GSH MK	Granulovaná směsná hnojiva Městec Králové
HZS	Hasičský záchranný sbor
HZSp	Hasičský záchranný sbor podniku
KÚ	Krajský úřad
LCH	Lovochemie, a.s., Lovosice
MU	Mimořádná událost
MÚ	Mzdová účtarna
MV	Malotonážní výroba
NV	Nařízení vlády
OIP	Oblastní inspektorát práce
OLaS	Oddělení logistiky a služeb
OSSZ	Okresní správa sociálního zabezpečení
PÚ LT13+	Pracovní úraz s následnou pracovní neschopností delší než 3 kalendářní dny
PÚ MTC	Pracovní úraz s lékařským ošetřením bez následné pracovní neschopnosti
PÚ OST	Pracovní úraz s první pomocí a bez následné pracovní neschopnosti
PD	Podnikový dispečink
PN	Pracovní neschopnost
PO	Požární ochrana
PI	Pracovní instrukce
PÚ	Pracovní úraz

PZH	Prevence závažných havárií
RID	Řád pro mezinárodní železniční přepravu nebezpečných věcí
SBOZP a PO	Sekce BOZP a PO
SM	Směrnice
SO	Stavební objekt
SOA	Sekce ostrahy areálu
SOD	Státní odborný dozor
SPÚ	Smrtelný pracovní úraz
SSŘ	Specialista systému řízení
SŘ	Systémy řízení
SŽD	Sekce železniční dopravy
SŽP	Sekce životního prostředí
TOP	Technicko organizační postup
ZO OS ECHO	Základní organizace odborového svazu energetických a chemických organizací
ŽD	Železniční doprava
ŽP	Životní prostředí

## 4 Postup

### 4.1 Mimořádná událost

Nežádoucí událost, mající za následek ohrožení nebo poškození zdraví nebo života osob, majetku, životního prostředí, pracovního prostředí, reputace společnosti.

### 4.2 Druhy mimořádných událostí

#### 4.2.1 Mimořádná událost s vlivem na životní prostředí

Znečištění ovzduší, povrchových vod včetně dešťové kanalizace, podzemních vod nebo horninového prostředí (zeminy) v prostorách a na pracovištích společnosti nebo mimo ně únikem nebezpečných a závadných látek (plynů, kapalin, prachů a pevných částic) v množství nad povolenou hranici v důsledku provozní nehody, poruchy technického zařízení, požáru, výbuchu, havárie dopravního prostředku, živelné pohromy apod.

##### 4.2.1.1 Havárie s vlivem na ovzduší

Nenadálý nebo neočekávaný stav, přičemž bezprostředně a výrazně vzrostou emise znečišťujících látek a zdroj nelze zpravidla regulovat ani zastavit běžnými technickými postupy.

##### 4.2.1.2 Havárie s vlivem na povrchové a podzemní vody a půdu

Každý únik nebezpečné látky do povrchových vod (vč. dešťové kanalizace) nebo do podzemních vod anebo do prostředí souvisejícího s povrchovou nebo podzemní vodou, tedy i do půdy (zeminy), je havarijním zhoršením jakosti vod (havárie na vodách). Za havárie je považováno i mimořádně závažné ohrožení jakosti povrchových nebo podzemních vod. Havárií na vodách jsou i případy technických poruch a závad, které předcházejí vniknutí nebezpečné látky do povrchových nebo podzemních vod nebo do prostředí související s těmito vodami.

#### 4.2.2 Závažná havárie ve smyslu zákona o prevenci závažných havárií

Mimořádná, částečně nebo zcela neovladatelná, časově a prostorově ohraničená událost, například závažný únik, požár nebo výbuch, která vznikla nebo jejíž vznik bezprostředně hrozí v souvislosti s užíváním objektu nebo zařízení, v němž je nebezpečná látka vyráběna, zpracovávána, používána, přepravována nebo skladována a vedoucí k vážnému ohrožení nebo k vážnému dopadu na životy a zdraví lidí, hospodářských zvířat a životní prostředí nebo k újmě na majetku.

#### 4.2.3 Požár

Každé nežádoucí hoření, při kterém došlo k usmrcení nebo zranění osob nebo zvířat, ke škodám na materiálních hodnotách nebo životním prostředí a nežádoucí hoření, při kterém byly osoby, zvířata, materiální hodnoty nebo životní prostředí bezprostředně ohroženy viz §1 písm. m) vyhlášky č. 246/2001 Sb.

Za požár ve smyslu uvedené definice lze považovat také požáry bez viditelného plamene a výbuchy směsi plynů nebo par hořlavých kapalin či prachů s okysličovadlem.

#### 4.2.4 Dopravní nehoda

Událost v provozu na pozemních komunikacích, například havárie nebo srážka, která se stala nebo byla započata na pozemní komunikaci a při níž dojde k usmrcení nebo zranění osoby, k hmotné škodě na služebním vozidle nebo k hmotné škodě na majetku třetí osoby v přímé souvislosti s provozem služebního vozidla (např. na zaparkovaném vozidle, na příslušenství pozemní komunikace, sloupu veřejného osvětlení, dopravní značce, svodidle a jiném obecně prospěšném zařízení apod.).

#### 4.2.5 MU v drážní dopravě

Mimořádnou událostí je nehoda nebo incident, ke kterým došlo v souvislosti s provozováním drážní dopravy nebo pohybem drážního vozidla na dráze nebo v obvodu dráhy a které ohrozily nebo narušily

- a) bezpečnost drážní dopravy
- b) bezpečnost osob
- c) bezpečnou funkci staveb nebo zařízení
- d) životní prostředí.

#### 4.2.6 Povodeň

Přechodné výrazné zvýšení hladiny vodních toků nebo jiných povrchových vod, při kterém voda již zaplavuje území mimo koryto vodního toku a může způsobit škody. Povodní je i stav, kdy voda může způsobit škody tím, že z určitého území nemůže dočasně přirozeným způsobem odtékat nebo její odtok je nedostatečný, případně dochází k zaplavení území při soustředěném odtoku srážkových vod.

#### 4.2.7 Pracovní úraz

Pracovním úrazem je poškození zdraví nebo smrt zaměstnance, došlo-li k nim nezávisle na jeho vůli krátkodobým, náhlým a násilným působením zevních vlivů při plnění pracovních úkolů nebo v přímé souvislosti s ním.

Jako pracovní úraz se posuzuje též úraz, který zaměstnanec utrpěl pro plnění pracovních úkolů. Pracovním úrazem není úraz, který se zaměstnanci přihodil na cestě do zaměstnání a zpět.

Každý pracovní úraz musí být nahlášen na PD a zaznamenán do knihy úrazů.

##### 4.2.7.1 Pracovní úraz s první pomocí (PÚ OST)

Pracovní úraz, u kterého nebyla způsobena dočasná pracovní neschopnost a který nevyžaduje ošetření u lékaře.

##### 4.2.7.2 Pracovní úraz s lékařským ošetřením (PÚ MTC)

Pracovní úraz, u kterého nebyla způsobena dočasná pracovní neschopnost, ale který vyžaduje odborné lékařské ošetření.

##### 4.2.7.3 Pracovní úraz s absencí (PÚ LTI3+)

Pracovní úraz, u kterého došlo ke zranění zaměstnance s dočasnou pracovní neschopností delší než 3 kalendářní dny.

##### 4.2.7.4 Závažný pracovní úraz

Pracovní úraz, u kterého trvá hospitalizace úrazem postiženého zaměstnance více než 5 po sobě jdoucích kalendářních dnů, nebo lze-li vzhledem k povaze zranění takovou dobu hospitalizace předpokládat.

##### 4.2.7.5 Pracovní úraz smrtelný

Je takové poškození zdraví, na jehož následky úrazem postižený zaměstnanec nejpozději do 1 roku ode dne kdy, k pracovnímu úrazu došlo zemřel.

#### 4.2.8 Nemoc z povolání

Nemoci z povolání jsou nemoci vznikající nepříznivým působením chemických, fyzikálních, biologických nebo jiných škodlivých vlivů, pokud vznikly za podmínek uvedených v seznamu nemocí z povolání. Nemoci z povolání se rozumí též akutní otrava vznikající nepříznivým působením chemických látek.

### 4.3 Hlášení mimořádných událostí



**Každý zaměstnanec společnosti nebo kontraktora, který zjistí mimořádnou událost má povinnost nahlásit tuto událost.**

Událost je povinen ohlásit bez zbytečného odkladu svému přímému nadřízenému nebo příslušnému vedoucímu zaměstnanci. Přímý nadřízený nebo příslušný vedoucí zaměstnanec je povinen zajistit opatření k eliminaci, popř. minimalizaci následků mimořádné události.

Zaměstnanci kontraktorů, při jejichž činnosti došlo k mimořádné události nebo byli jejím svědkem, jsou povinni tuto skutečnost neprodleně oznámit zaměstnanci společnosti osobně nebo prostřednictvím svého vedoucího zaměstnance.

#### 4.4 Prvotní informace

##### ACPH Lovosice

Prvotní informace je povinen ohlásit ten zaměstnanec společnosti nebo kontraktora, který mimořádnou událost zpozoruje nebo se o ní dozví jako první na podnikový dispečink na telefonní čísla.

<b>Hlášení požárů</b>	Platí v APCH z pevné linky	<b>150</b>
	Z mobilního telefonu	416 56 1500
<b>Hlášení úrazů</b>	Platí v APCH z pevné linky	<b>155</b>
	Z mobilního telefonu	416 56 1550
<b>Podnikový dispečink</b> (informativní, nájezdy, odstavení, bilance)	Platí v APCH z pevné linky	<b>2403</b>
	Z mobilního telefonu	736 507 221

##### GSH Městec Králové

V sekci GSH Městec Králové se všechny události hlásí na **ohlašovnu požárů z pevné linky tel. 122** nebo z **mobilního telefonu tel. 325 644 302**, dále se postupuje podle Požární poplachové směrnice.

Prvotní informaci převezme ostraha podniku a dále postupuje podle Řádu ohlašovny požárů.

V případě závažnějšího úrazu informuje **záchrannou službu Nymburk (č. tel. 155)**. Další postup řídí dle pokynů dispečera záchranné služby. Následně se událost nahlásí na podnikový dispečink LCH (736 507 221).

Vedoucí sekce MV (mistr, technolog) dále postupuje:

- Při požáru dle Požárních řádů prostorů se zvýšeným požárním nebezpečím.
- Při havárii s únikem škodlivin do povrch. nebo podzemních vod dle *MPBR-GSH-001\_HP-01 Havarijní plán vod – GSH*.
- Hlášení podává vedoucí sekce MV ve spolupráci s vedoucím sekce BOZP a PO a vedoucím SŽP na příslušné orgány Středočeského kraje.

<b>Hlášení MU – ohlašovna požárů (GSH)</b>	Platí v areálu GSH z pevné linky	<b>122</b>
	Z mobilního telefonu	325 644 302

**Jakákoliv mimořádná událost musí být bezodkladně nahlášená na podnikový dispečink Lovochemie, a.s.**

#### 4.5 Činnost PD

Po převzetí prvotní informace podnikový dispečer (dále PD) postupuje dle *MPBR-PD-001\_PI-01 Podnikový dispečink*.

Současně informuje v rámci Lovochemie, a.s., o vzniklé situaci a provedených opatřeních vedení společnosti dle rozpisu Informovanost vedoucích dle přehledu zasílání SMS – viz *MPBR-PD-001\_PI-01(P02)*.

#### 4.6 Hlášení MU dalším subjektům

V případě mimořádné události, která podléhá ohlašovací povinnosti např. dle platné legislativy, jsou mimořádné události ohlašovány – viz ohlašování MU.

##### Ohlašování MU

Událost	Orgány státní správy/ostatní	Název formuláře	Zpracovatel Odesílatel	Hlášení
<b>TOP-EMS-001_HP-01 Havarijní plán vody – Lovochemie, a.s.</b>				
<b>MU s vlivem na ŽP</b>	ČIŽP Vodoprávní úřad Správce Povodí Labe nebo Ohře	Hlášení o vzniku havárie nebo havarijního úniku: e-mail (písemně)	SŽP	Okamžitě Do 14 dnů
Dle <i>TOP-EMS-001_HP-01 Havarijní plán vody – Lovochemie, a.s.</i> , <i>MPBR-GSH-001_HP-01 Havarijní plán vod – GSH</i> , <i>MPBŘ – provozní řád znečišťování ovzduší dle jednotlivých výroben</i>				

<b>SM-PZH-002 Vnitřní havarijní plán</b>					
<b>Závažná havárie PZH</b>	KÚ Ústeckého kraje, odbor ŽP	Hlášení o vzniku závažné havárie	Vedoucí příslušného oddělení	Neprodleně Písemně do 24 hodin	
		Konečná zpráva o vzniku závažné havárie	Vedoucí příslušného oddělení	Do 3 měsíců od závažné havárie	
Formuláře jsou uloženy ve Vyhlášce č. 228/2015 Sb. v příloze 2 a 3.					
<b>MPBR-HZSP-001 Místní provozně bezpečnostní řád – HZSp</b>					
<b>Požár</b>	HZS Ústeckého kraje, úsek prevence	Hlášení o požáru	HZSp	Neprodleně	
	HZS Ústeckého kraje, příslušný územní odbor	(Celková) Zpráva o požáru	HZSp	Do 6 dnů	
Formulář hlášení o požáru je ke stažení na webových stránkách HZSCR: <a href="https://hzscr.gov.cz/clanek/pozarni-prevence-dokumenty-ke-stazeni-dokumenty-ke-stazeni.aspx">https://hzscr.gov.cz/clanek/pozarni-prevence-dokumenty-ke-stazeni-dokumenty-ke-stazeni.aspx</a>					
<b>SM-OAR-001 Ostraha podniku</b>					
<b>Dopravní nehoda</b>	Policie ČR (v případě podezření trestného činu)	Hlášení události	SOA	Neprodleně	
	Policie ČR (v případě podezření trestného činu)	Protokol o mimořádné události	SOA	Neprodleně	
Hlášení události a Protokol o mimořádné události je ke stažení v <i>SM-OAR-001 Ostraha areálu</i>					
<b>SM-ZD-001_PR-04 Mimořádné události (04 VPŘ)</b>					
<b>MU ŽD</b>	Drážní inspekce	Hlášení o mimořádné události	SŽD	Neprodleně	
	Drážní inspekce	Vyhodnocení příčin a okolností vzniku mimořádné události v ŽD	SŽD	Do 60 dnů	
<b>SM-PZH-001 Povodňový plán</b>					
<b>Povodeň</b>	X	x	X	x	
<b>TOP-BOZP-007 Mimořádné události</b>					
<b>Pracovní úraz Nemoc z povolání</b>	OIP pro příslušný kraj (Ústecký a Liberecký – LCH) (Středočeský – GSH MK)	Záznam o pracovním úrazu	SBOZP a PO	Do 15 pracovních dnů od úrazu	
		Ohlášení o pracovním úrazu (SPÚ)		Neprodleně	
		Aktualizace záznamu o pracovním úrazu		Bez zbytečného odkladu	
	Příslušné pojišťovně zaměstnance Policii ČR	Záznam o pracovním úrazu	SBOZP a PO	Do 15 pracovních dnů od úrazu	
	Příslušné pojišťovně zaměstnance	Aktualizace záznamu o pracovním úrazu	SBOZP a PO	Bez zbytečného odkladu	
	OSSZ	Záznam o pracovním úrazu	MÚ	14 dní po PÚ	
	Záznam o pracovním úrazu a Aktualizace záznamu o pracovním úrazu lze vyplnit na <a href="https://mpsv.gov.cz/app/suip-portal/podani">https://mpsv.gov.cz/app/suip-portal/podani</a> po přihlášení do portálu				
	Pojišťovně zaměstnavatele	Záznam o pracovním úrazu (SPÚ)	MÚ	Bez zbytečného odkladu	
		Záznam o pracovním úrazu	MÚ	Po ukončení PN	
		Hlášení vzniku škodní události	MÚ	Po ukončení PN	
Hodnocení bolestného		MÚ	Po ukončení PN		
Hodnocení ztížení spol.		MÚ	Po ukončení PN		
Potvrzení o ztrátě na výděлку		MÚ	Po ukončení PN		
Formuláře pojišťovny zaměstnavatele jsou ke stažení na stránkách: <a href="https://www.generaliceska.cz/formulare">https://www.generaliceska.cz/formulare</a>					
Zaměstnanec	Náhrada za ztrátu výděлку TOP-BOZP-007(F01)	SBOZP a PO	Při podpisu Záznamu o PÚ nebo šetření PÚ		

KSM-VR-005 Hlášení mimořádných událostí a využití dostupné techniky				
Hlášení AGROFERT	AGROFERT	KS-VR-05 P01-v1 Spěšné hlášení pro AGROFERT, a.s.	Ředitel příslušného úseku nebo jím určená osoba za zpracování	Neprodleně
			Předseda představenstva za odeslání	

## 4.8 Informace mediím a státním orgánům

Jakékoliv informace týkající se všech uvedených mimořádných událostí poskytuje sdělovacím prostředkům a SOD pouze tiskový mluvčí koncernu AGROFERT či zaměstnanec společnosti pověřený předsedou představenstva.

## 4.9 Šetření MU

Každá MU musí být nahlášena a evidovaná.

V případě závažné MU se jmenuje komise k vyšetření příčin MU.

Rozhodnutí o ustanovení komise a složení komise vydá příslušný odpovědný zaměstnanec.

Typ MU	Odpovědný zaměstnanec
Vyšetření MU s vlivem na ŽP	Vedoucí oddělení výroby
Vyšetření MU (PÚ LT13+, závažný PÚ, smrtelný PÚ)	Vedoucí oddělení LaS
Vyšetření MU s vlivem na PZH	Vedoucí oddělení LaS
Vyšetření MU – dopravní nehoda (DN)	Vedoucí právního oddělení
Vyšetření MU (výbuch, požár)	Vedoucí oddělení LaS
Vyšetření MU – ŽD	Vedoucí oddělení LaS

Zpráva z vyšetřování MU v oblastech ŽP, ŽD, DN musí být vždy předána zástupci SBOZP a PO.

### Složení komise:

- Předseda
- Členové

### Možné výstupy z šetření MU:

- Zpráva z MU
- Poučení z MU
- Vyhodnocení MU dle vyhlášky o systému bezpečnosti provozování dráhy a drážní dopravy a postupech při vzniku MU na dráhách
- Zpráva o nehodě nebo MU při přepravě nebezpečných věcí podle oddílu 1.8.5 RID/ADR.

### Evidence MU:

- Zprávy – viz kap. 4.10.7 Záznamy
- Poučení – SBOZP a PO
- Databáze „Mimořádné události“ na portálu LCH.

### Osnova Zprávy z mimořádné události (požár, výbuch, havárie, dopravní nehoda, oblast ŽP)

- úvodní údaje (název zařízení, časové údaje)
- popis zařízení a místa mimořádné události
- ohlášení mimořádné události
- průběh mimořádné události a způsob likvidace
- příčina vzniku mimořádné události
- následky mimořádné události
- porušení předpisů
- návrhy na opatření
- přílohy

### Osnova Poučení z mimořádné události

- shrnutí mimořádné události

- šetření mimořádné události
- stanovení příčiny mimořádné události
- následná bezpečnostní opatření/poučení/doporučení

Poučení je dostupné na portálu intranetu: Veřejné dokumenty LCH/Úsek logistiky a služeb/BOZP/Poučení

## 4.10 Pracovní úrazy

### 4.10.1 Povinnosti zaměstnanců společnosti a kontraktorů

Zaměstnanec je povinen bezodkladně oznámit svému nadřízenému vedoucímu zaměstnanci svůj pracovní úraz, pokud mu to jeho zdravotní stav dovolí, a pracovní úraz jiného zaměstnance, popřípadě úraz jiné fyzické osoby, jehož byl svědkem a spolupracovat při objasňování jeho příčin.

Nadřízený postiženého zajistí taková opatření, aby nedošlo ke zranění dalších osob, a podá hlášení na ohlašovnu úrazů (pevná linka APCH č. 155, mobilní telefon č. 416 561 550).

### 4.10.2 Kniha úrazů

Společnost vede evidenci o všech pracovních úrazech, i když jimi nebyla způsobena pracovní neschopnost nebo byla způsobena pracovní neschopnost nepřesahující tři kalendářní dny.

K evidenci slouží kniha úrazů, kde musí být obsaženy všechny údaje potřebné k sepsání záznamu o úrazu. Zápis do knihy úrazů provede příslušný nadřízený zraněného zaměstnance a následně její kopii zašle na [bezpecnost@lovochemie.cz](mailto:bezpecnost@lovochemie.cz). V případě zranění zaměstnance kontraktora provádí zápis do knihy úrazů vedoucí oddělení/sekce, vrchní mistr, kde došlo k PÚ a následně její kopii zašle na [bezpecnost@lovochemie.cz](mailto:bezpecnost@lovochemie.cz).

Vedoucí oddělení/sekce, vrchní mistr předloží knihu úrazů ke kontrole na vyžádání zástupci SBOZP a PO.

#### **Knihy úrazů jsou k dispozici na odděleních/sekcích:**

Č.	UMÍSTĚNÍ	Č.	UMÍSTĚNÍ
01	KD (VÝROBNA KYSELINY DUSIČNÉ) – KANCELÁŘ SMĚNOVÝCH MISTRŮ (SO0276)	18	EÚ (ELEKTRO ÚDRŽBA) – KANCELÁŘ MISTRA (SO3307)
02	SŘJ (SEKCE ŘÍZENÍ JAKOSTI) – KANCELÁŘ VEDOUcí SŘJ (SO0156)	19	LH (LISTOVÁ HNOJIV) – MÍSTNOST SMĚNOVÝCH MISTRŮ (SO2301)
03	GSH (GRANULOVANÁ SMĚSNÁ HNOJIVA) MĚSTEC KRÁLOVÉ – KANCELÁŘ MISTRA (SO0020)	21	MAR (MĚŘENÍ A REGULACE) – DÍLNA (SO0173)
04	SŽD (SEKCE ŽELEZNIČNÍ DOPRAVY) – STAVĚDLO I (SO0574)	22	MAR (MĚŘENÍ A REGULACE) – DÍLNA ENERGETIKA (SO3301)
05	LAV III (VÝROBNA LEDKU AMONNÉHO S VÁPENCEM) – KANCELÁŘ SMĚNOVÝCH MISTRŮ (SO0241)	23	OŘ (OBCHODNÍ ŘEDITEL) – VEDENÍ, OZ, OPM – KANCELÁŘ ASISTENTKY I (SO0150)
06	EXP. (SEKCE EXPEDIC) KANCELÁŘ SMĚNOVÝCH MISTRŮ (SO0244)	24	PŘ (PROVOZNÍ ŘEDITEL), ŽP (ŽIVOTNÍ PROSTŘEDÍ), PÉČE O MAJETEK – KANCELÁŘ ASISTENTKY I (SO0156)
07	HZSP (HASIČSKÝ ZÁCHRANNÝ SBOR PODNIKU) – KANCELÁŘ VELITELE SMĚNY (SO0157)	25	GŘ+PRÁVNÍ ODD. – KANCELÁŘ REFERENTA PRO (SO0156)
09	OE (ODDĚLENÍ ENERGETIKY) – KANCELÁŘ SMĚNOVÝCH MISTRŮ (SO3301)	27	IT (INFORMAČNÍ TECHNOLOGIE) – KANCELÁŘ VEDOUcíHO (SO0156)
10	VH (VODNÍ HOSPODÁŘSTVÍ) – KANCELÁŘ SMĚNOVÝCH MISTRŮ (SO1405)	28 /1	PREOL – HLAVNÍ VELÍN (SO6110)
11	SÚ (STROJNÍ ÚDRŽBA) – KANCELÁŘ MISTRA (SO2302)	28 /2	PREOL – LABORATOŘE (AB SO0212)
15	UGL+DA+LV (UNIVERZÁLNÍ GRANULAČNÍ LINKA, DUSIČNAN AMONNÝ, LEDEK VÁPENATÝ) – KANCELÁŘ SMĚNOVÝCH MISTRŮ (SO0501)	30	PERSONÁLNÍ ODDĚLENÍ – KANCELÁŘ VEDOUcí PERSONÁLNÍHO ODDĚLENÍ (SO1101)
16	DAM (DUSIČNAN AMONNÝ A MOČOVINA), AdBLUE, ZNSV – KANCELÁŘ VM (SO0244)	34	ONA (ODDĚLENÍ NÁKUPU) – KANCELÁŘ VEDOUcíHO (SO0156)
17	FÚ (FINANČNÍ ÚSEK) – KANCELÁŘ VEDOUcí CONTROLLINGU (SO0156)	X	X

### 4.10.3 Matice činností při pracovním úrazu (dle NV č. 322/2025 Sb.)

Diagramy činností při PÚ s pracovní neschopností a smrtelném PÚ a tabulka odpovědností při PÚ (povinnosti, odpovědnosti, termíny) jsou uvedeny v (P03).

### 4.10.4 Šetření pracovních úrazů zaměstnanců společnosti

Zaměstnavatel, u něhož k pracovnímu úrazu došlo, je povinen objasnit příčiny a okolnosti vzniku tohoto úrazu za účasti zaměstnance, pokud to zdravotní stav zaměstnance dovoluje, svědků a za účasti odborové organizace a zástupce pro oblast bezpečnosti a ochrany zdraví při práci a bez vážných důvodů neměnit stav na místě úrazu do doby objasnění příčin a okolností vzniku pracovního úrazu.

#### Smrtelný PÚ, závažný PÚ a PÚ LT13+

K vyšetření příčin smrtelného pracovního úrazu, závažného pracovního úrazu nebo pracovního úrazu LT13+, jmenuje vedoucí oddělení LaS komisi k vyšetření MU.

#### Složení komise:

- Předseda
- Členové

V případě MU (PÚ LT13+, smrtelný PÚ, závažný PÚ, požáru a PZH) je předsedou komise zástupce SBOZP a PO.

V případě MU (PÚ LT13+ a smrtelného PÚ, závažného PÚ) musí být ve složení komise vždy zástupce ZO OS ECHO.

#### Osnova Zprávy z mimořádné události (PÚ LT13+, závažný pracovní úraz, smrtelný pracovní úraz)

- popis úrazu (osobní data postiženého, postup hlášení úrazu, poskytování první pomoci)
- popis místa úrazu
- průběh úrazu
- příčiny úrazu
- porušení předpisů (specifikovat, zda se jedná o porušení předpisů ze strany zaměstnavatele nebo zaměstnance)
- návrh na opatření
- odborné posudky (přílohy, výpovědi postižených a svědků)
- kontrolu přijatých opatření provede vedoucí sekce BOZP a PO, po uplynutí posledního navrženého termínu.

#### Ostatní pracovní úraz

Vedoucí oddělení/sekce, vrchní mistr zajistí vyšetření příčin vzniku pracovního úrazu a stanovení opatření k zamezení opakování vzniku PÚ.

### 4.10.5 Pracovní úrazy kontraktorů

V případě pracovního úrazu zaměstnance kontraktora, zástupce Lovochemie bez zbytečného odkladu uvědomí zaměstnavatele úrazem postiženého zaměstnance a umožní mu vyšetřování příčin a okolností vzniku pracovního úrazu, přičemž Lovochemie, a.s. provede vlastní vyšetřování, s jehož výsledky seznámí zaměstnavatele úrazem postiženého zaměstnance.

Pro vyšetřování příčin a okolností pracovních úrazů kontraktorů platí stejná pravidla jako pro vyšetřování příčin a okolností pracovních úrazů zaměstnanců společnosti dle požadavků této TOP.

### 4.10.6 Vyřizování náhrady škod zaměstnancům společnosti

Pro odškodňování pracovního úrazu, smrtelného pracovního úrazu, nemoci z povolání stanoví předseda představenstva komisi pro řešení otázek náhrady škody a otázek s tím souvisejících.

#### Komise má 6 členů v následujícím složení:

- Zástupce právního oddělení
- Zástupce personálního oddělení
- Zástupce SBOZP a PO
- Zástupce finančního úseku
- Poskytovatel pracovnělékařských služeb
- Zástupce ZO OS ECHO Lovochemie, a.s.

Podrobnosti týkající se otázky odpovědnosti za škodu při pracovních úrazech a nemocech z povolání upravují pracovněprávní předpisy.

Dle § 271 Zákona č. 262/2006 Sb., zákoníku práce přísluší zaměstnanci náhrada za ztrátu výdělku po dobu pracovní neschopnosti, kterou lze vyplácet:

- měsíčně
- po skončení pracovní neschopnosti (šetření pracovního úrazu do 1 měsíce), výplata náhrady ztráty na výděleku jednorázově. Při této preferované variantě zaměstnanec spolu se Záznamem o pracovním úrazu podepíše formulář Náhrada za ztrátu výdělku, viz *TOP-BOZP-007(F01)*.

Pokud po skončení pracovní neschopnosti vzniká zaměstnanci další újma na výděleku nebo dochází k trvalému tělesnému postižení a tím ke vzniku nároku na odškodnění v důsledku ztížení společenského uplatnění, je zaměstnanci poskytnuta náhrada na základě předložené lékařské zprávy v souladu s platnými právními předpisy.

#### 4.10.7 Záznamy

Záznam	Forma	Uložení
Záznam o pracovním úrazu	Papír/ elektronicky	Specialista SBOZP a PO
Aktualizace záznamu o pracovním úrazu	Papír/ elektronicky	Specialista SBOZP a PO
Spěšné hlášení pro AGROFERT	Papír/ elektronicky	Vedoucí SBOZP a PO
Knihy úrazů	Papír	Vedoucí oddělení/sekce, vrchní mistr
Zpráva z mimořádné události	Papír	Vedoucí SBOZP a PO Vedoucí SŽP Vedoucí SŽD
Poučení	Papír/ elektronicky	Specialista SBOZP a PO Veřejné dokumenty
Hlášení orgánům státní správy	Papír/ elektronicky	Vedoucí SBOZP a PO Vedoucí SŽP Vedoucí SŽD Mzdová účtárna Vedoucí SOA

## 5 Související dokumentace

### 5.1 Interní dokumentace

MPBR-PD-001_PI-01	Podnikový dispečink
SM-ZD-001_PR-04	Mimořádné události (ŽD)
SM-PZH-002	Vnitřní havarijní plán
SM-PZH-001	Povodňový plán
SM-OAR-001	Ostraha areálu
TOP-EMS-001_HP-01	Havarijní plán vody – Lovochemie, a.s.
MPBR-GSH-001_HP-01	Havarijní plán vod – GSH
KSM-VR-005	Hlášení mimořádných událostí a využití dostupné techniky

### 5.2 Externí dokumentace

Zákon č. 262/2006 Sb.,	zákoník práce, ve znění pozdějších předpisů
Zákon č. 309/2006 Sb.,	zákon o zajištění dalších podmínek bezpečnosti a ochrany zdraví při práci
Zákon č. 133/1985 Sb.,	o požární ochraně, ve znění pozdějších předpisů
Zákon č. 224/2015 Sb.,	o prevenci závažných havárií
Vyhláška č. 228/2015 Sb.,	o rozsahu zpracování informace veřejnosti, hlášení o vzniku závažné havárie a konečné zprávy o vzniku a dopadech závažné havárie
Zákon č. 254/2001 Sb.,	o vodách a o změně některých zákonů (vodní zákon)
Zákon č. 201/2012 Sb.,	o ochraně ovzduší
NV č. 322/2025 Sb.,	o povinnostech zaměstnavatele při pracovních úrazech

## 6 Záznamy

Nejsou.

## 7 Přílohy

### 7.1 Formuláře

TOP-BOZP-007(F01) Náhrada za ztrátu na výdělku

### 7.2 Pevné přílohy

TOP-BOZP-007(P01) Požár – diagram činností  
TOP-BOZP-007(P02) Dopravní nehoda – diagram činností  
TOP-BOZP-007(P03) Pracovní úraz – diagram činností  
TOP-BOZP-007(P04) PZH – diagram činností  
TOP-BOZP-007(P05) Mimořádná událost na ŽD – diagram činností  
TOP-BOZP-007(P06) Povodeň – diagram činností  
TOP-BOZP-007(P07) Hlášení MU v koncernu AGROFERT

## 8 Podřízené dokumenty

Nejsou

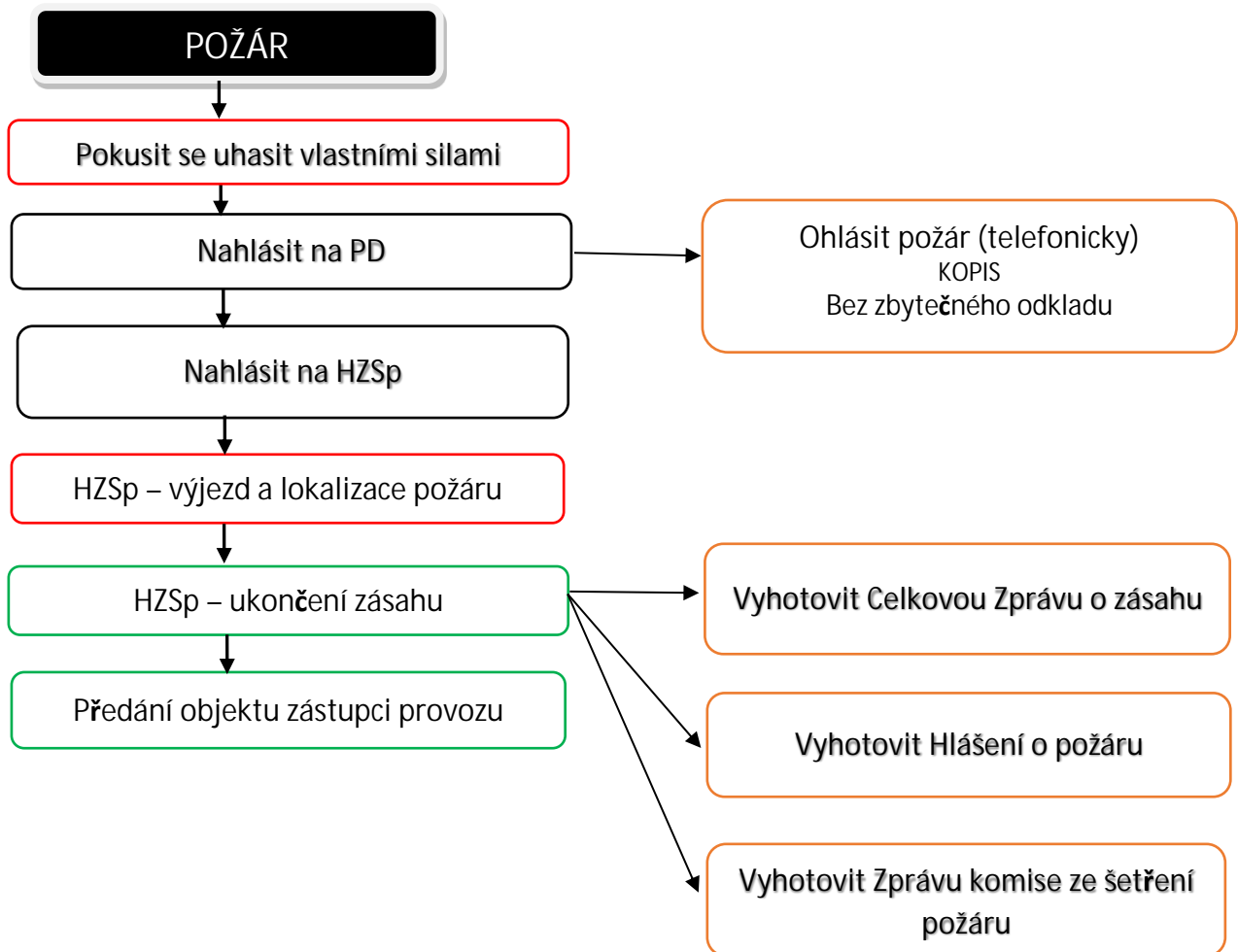
## 9 Rozdělovník

Dle směrnice SM-SR-001 Řízení dokumentace a záznamů.

## 10 Změny a revize

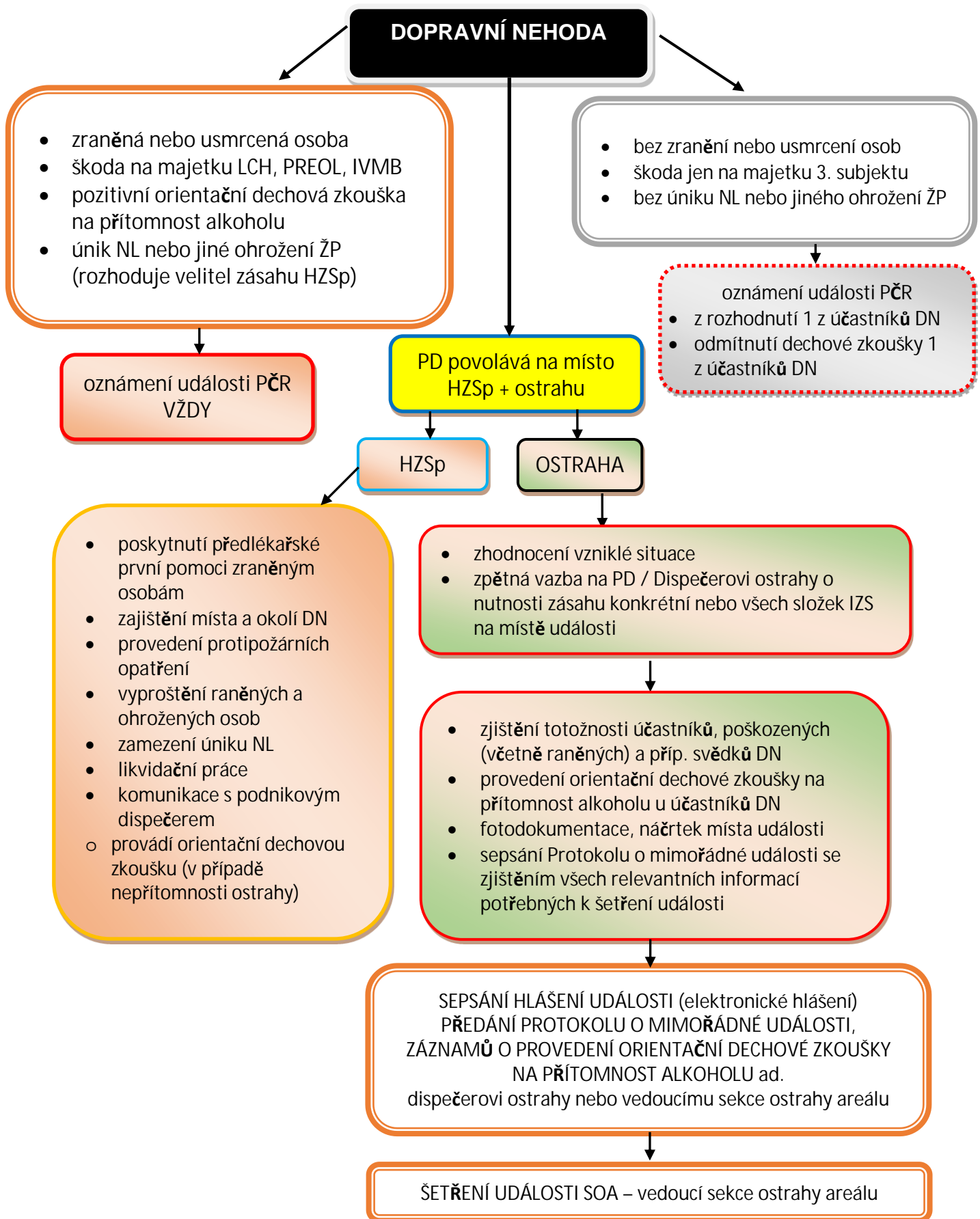
Číslo revize	Stručný popis změn	Datum revize
	Aktualizace dle nové šablony. Doplnění přílohy (P06) Diagram činností - Dopravní nehoda.	19. 6. 2017
1	Převod do nové aplikace IŘD včetně aktualizace. Přeznačení dokumentu z TOP-BOZP-212 na TOP-BOZP-007.	08. 10. 2020
2	Aktualizace (přidání formulářů na hlášení MU).	1/2022
3	Aktualizace příloh.	2/2022
4	Aktualizace textu + příloh	6/2026



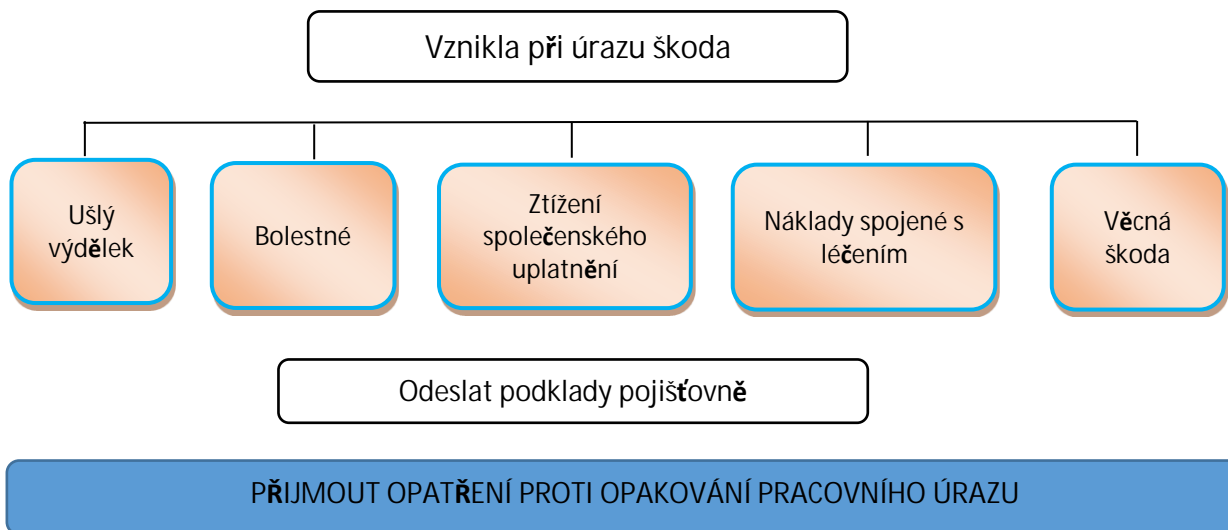
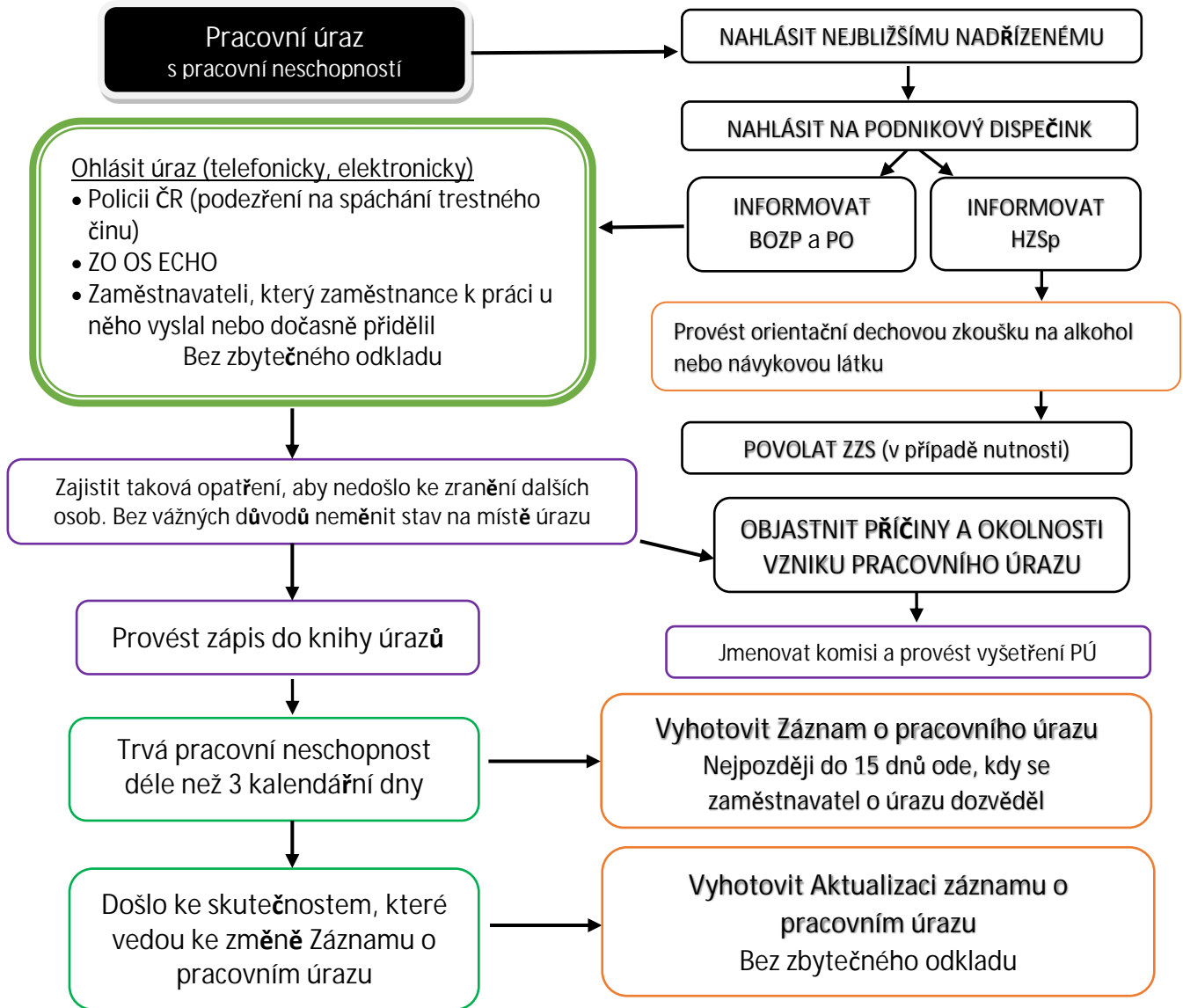


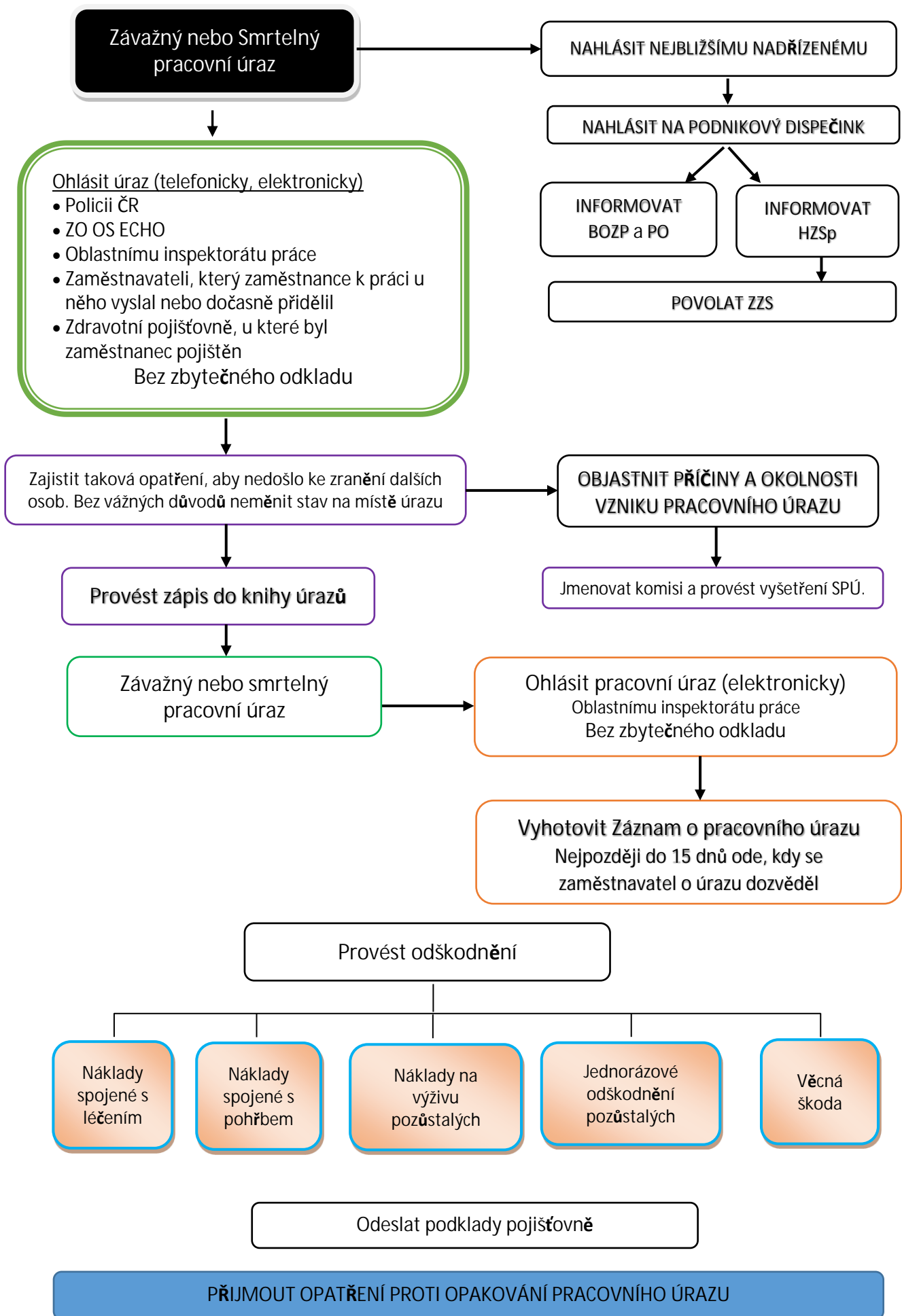
PŘIJMOUT OPATŘENÍ PROTI OPAKOVÁNÍ POŽÁRU

Tabulka odpovědností při požáru		
POVINNOST	ODPOVÍDÁ	TERMÍN
Při vzniku požáru je každý zaměstnanec povinen pokusit se požár uhasit dostupnými hasebními prostředky již v jeho zárodku, a to pouze tehdy, není – li ohroženo jeho zdraví a život.	Zaměstnanec společnosti nebo osoba, která zpozoruje požár.	Ihned
Nelze-li uhasit (ohlásit i již uhašený požár) – oznámit požár na ohlašovnu požárů (tel. číslo 150, 416 561 500), GSH (tel. číslo 122)	Zaměstnanec společnosti nebo osoba, která zpozoruje požár.	Ihned
Vyhlásit poplach jednotce HZSp.	Podnikový dispečer	Ihned
Výjezd jednotky a lokalizace požáru.	Velitel jednotky	Ihned
Podat informaci na KOPIS.	Podnikový dispečer	Bez zbytečného odkladu.
Předat místo příslušnému zástupci provozu.	Velitel jednotky	Po ukončení zásahu
Zpracovat Celkovou zprávu o zásahu HZSp Lovochemie. MPBR-HZSP-001(F06)	Velitel jednotky	Po ukončení zásahu
Zpracovat Hlášení o požáru <ul style="list-style-type: none"> <li>Zaslat na HZS Ústeckého kraje, úsek prevence a plán civilní nouzové připravenosti.</li> </ul>	Velitel HZSp	Neprodleně
Zpracovat Zprávu z komise na šetření požáru.	Velitel HZSp	Do 30 dnů



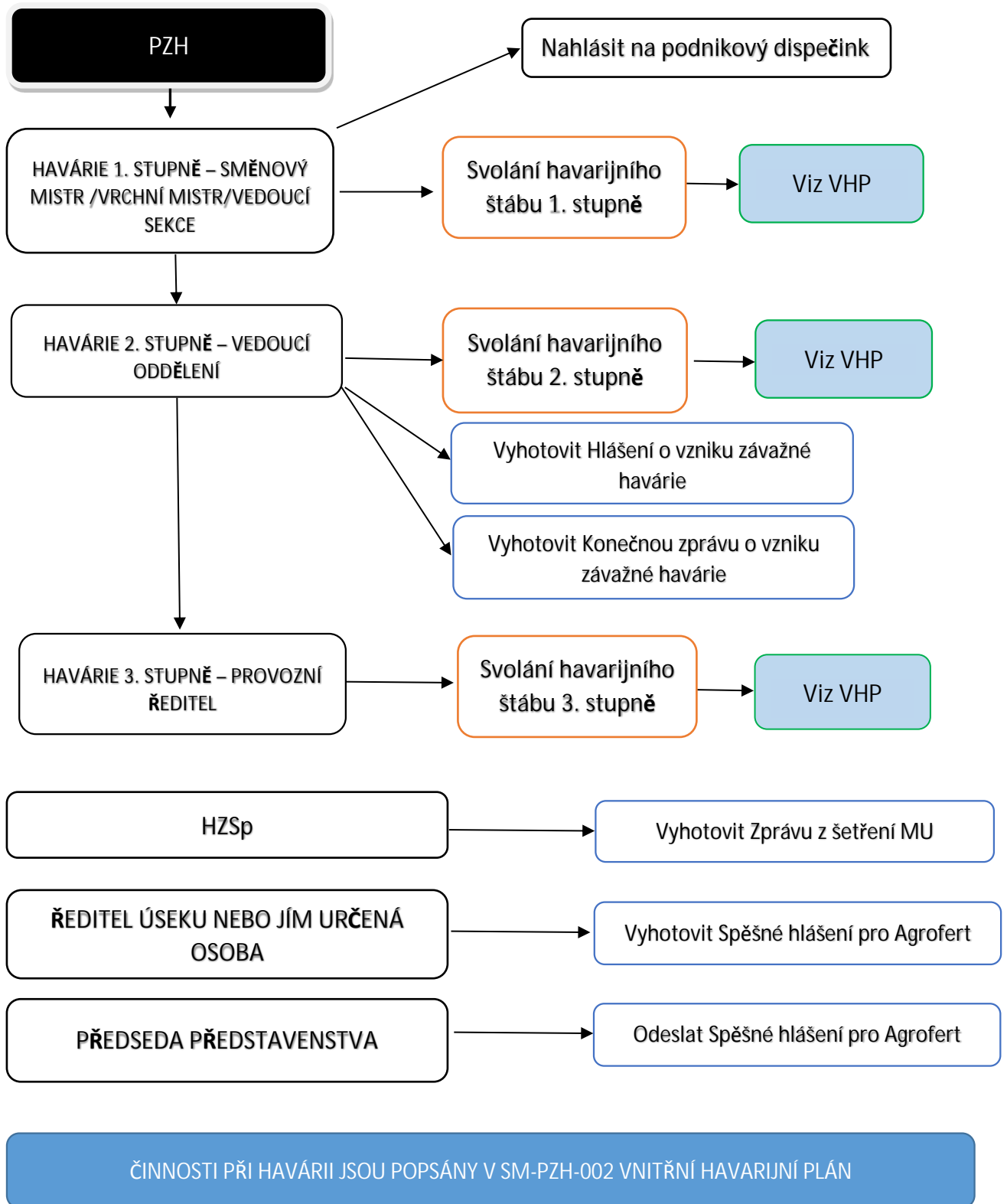
Tabulka odpovědností při dopravní nehodě (DN)		
POVINNOST	ODPOVÍDÁ	TERMÍN
<ul style="list-style-type: none"> <li>Oznámení dopravní nehody na podnikový dispečink (PD)</li> </ul>	Účastník dopravní nehody	Ihned
<ul style="list-style-type: none"> <li>Po oznámení dopravní nehody podnikový dispečer povolává na místo události HZSp a Ostrahu podniku</li> <li>PD komunikuje se zasahujícími zaměstnanci na místě události a dle požadavku zajišťuje další opatření</li> <li>Podnikový dispečink shromažďuje veškerou dokumentaci k dopravní nehodě od HZSp a Ostrahy podniku.</li> </ul>	Podnikový dispečink	Neprodleně po zjištění
HZSp na místě DN nehody postupuje dle Bojového řádu HZS ČR, zejména zajišťuje: <ul style="list-style-type: none"> <li>vyproštění raněných a ohrožených osob</li> <li>první pomoc zraněným osobám</li> <li>v případě potřeby povolává ZZS a komunikuje s lékařem</li> <li>zamezení úniku NL</li> <li>dokumentaci v rozsahu nutném pro Celkovou zprávu o zásahu</li> <li>provádí orientační dechovou zkoušku (v případě nepřítomnosti ostrahy).</li> </ul>	HZSp	Ihned
Ostraha na místě dopravní nehody zajišťuje: <ul style="list-style-type: none"> <li>zjištění totožnosti účastníků DN</li> <li>provádí orientační dechovou zkoušku na přítomnost alkoholu</li> <li>příjezd PČR v definovaných případech*</li> <li>pořizuje fotodokumentaci, resp. náčrtek místa události</li> <li>sepsání Protokolu o mimořádné události (DN)</li> </ul> Zaslát na Policii ČR (v případě podezření trestného činu nebo na vyžádání SM-OAR-001(F01)) <ul style="list-style-type: none"> <li>sepsání Hlášení události (elektronické) se zjištěním všech relevantních informací</li> </ul> Zaslát na Policii ČR (v případě podezření trestného činu nebo na vyžádání) <ul style="list-style-type: none"> <li>předání veškeré dokumentace o DN na sekci ostrahy areálu.</li> </ul>	Ostraha (externí společnost)	Ihned
*Pozn. Definované případy, kdy se volá Policie ČR: <ul style="list-style-type: none"> <li>zraněná nebo usmrcená osoba</li> <li>škoda na majetku Lovochemie, a.s., PREOL, a.s., Indorama Ventures Mobility Bohemia s r.o.</li> <li>pozitivní orientační dechová zkouška na alkohol</li> <li>odmítnutí zkoušky na alkohol nebo návykovou látku</li> <li>únik NL nebo jiné ohrožení ŽP (o povolání rozhodne velitel jednotky HZSp)</li> <li>na základě žádosti některého z účastníků DN.</li> </ul>		



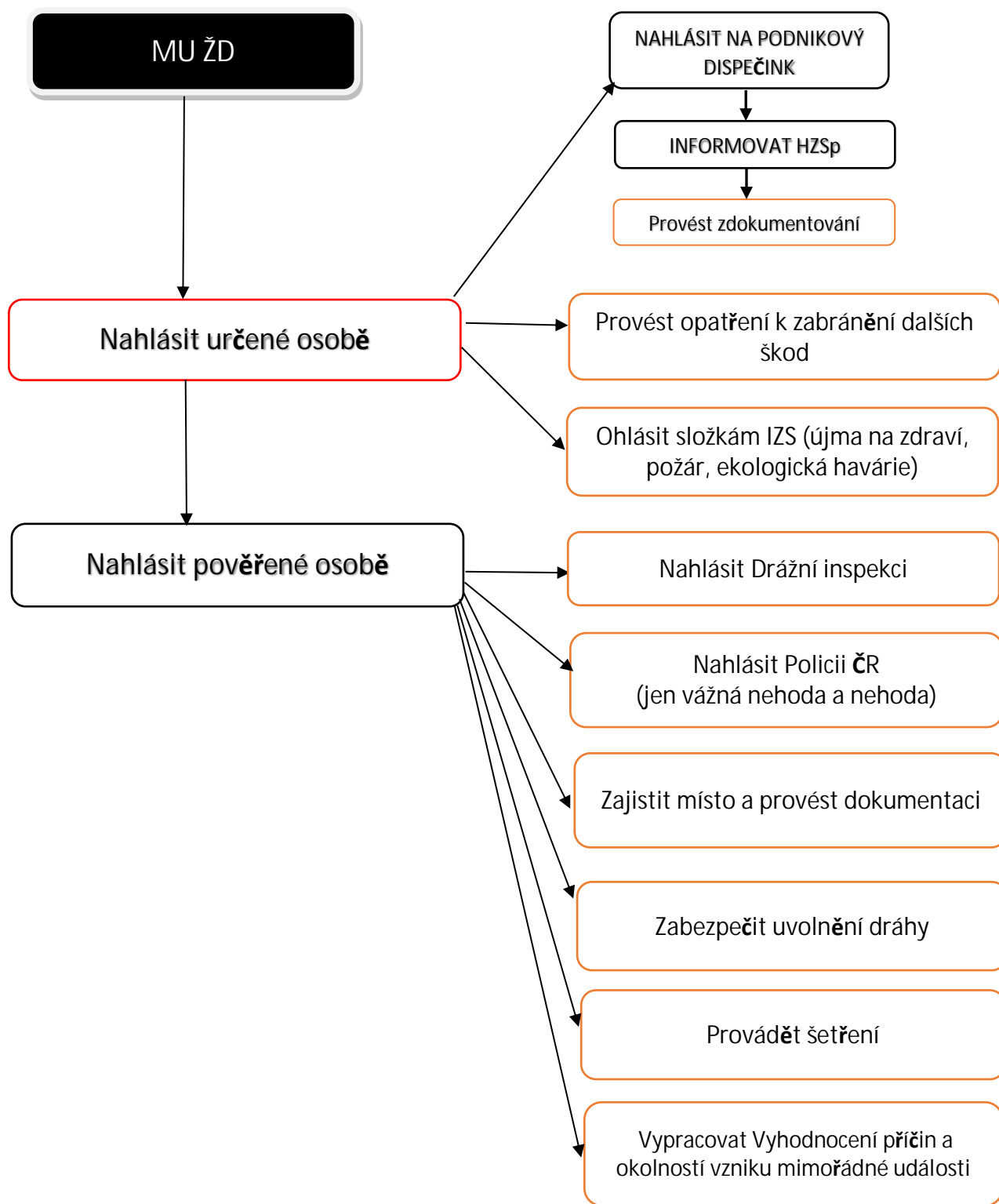


Tabulka odpovědností při pracovním úrazu, závažném a smrtelném PÚ		
POVINNOST	ODPOVÍDÁ	TERMÍN
Oznámit svůj pracovní úraz (nevolnost) svému nadřízenému zaměstnanci, pokud mu to jeho zdravotní stav dovolí.	Zaměstnanec společnosti nebo kontraktora, kterému se stal PÚ.	Bez zbytečného odkladu.
Oznámit pracovní úraz (nevolnost) jiného zaměstnance, jehož byl svědkem svému nadřízenému zaměstnanci (v případě že postižený není schopen PÚ oznámit sám).	Zaměstnanec společnosti nebo kontraktora, který byl svědkem PÚ nebo se o něm dozvěděl jako první.	Bez zbytečného odkladu.
Zajistit taková opatření, aby nedošlo ke zranění dalších osob. Bez vážných důvodů neměnit stav na místě úrazu do doby objasnění příčin a okolností vzniku PÚ.	Nadřízený postiženého zaměstnance nebo vedoucí pracoviště kde došlo k PÚ.	Bez zbytečného odkladu.
Podat hlášení na ohlašovnu úrazů (PD) – tel. číslo pevná linka APCH: 155, mobilní telefon: 416 561 550, GSH – tel. č. 122.	Nadřízený postiženého nebo vedoucí pracoviště kde došlo k úrazu.	Bez zbytečného odkladu.
Podat informaci na HZSp (vyhlášením poplachu).	Podnikový dispečer	Neprodleně po ohlášení PÚ.
Podat hlášení na SBOZP a PO (tel. číslo 3703, 3486, 3706 nebo SMS zprávou).	Podnikový dispečer	Neprodleně po ohlášení PÚ.
Ohlásit pracovní úraz: <ul style="list-style-type: none"> <li>• územně příslušnému útvaru Policie ČR (nasvědčují-li skutečnosti, že došlo k trestnému činu)</li> <li>• ZO OS ECHO</li> <li>• příslušnému OIP, je-li předpoklad hospitalizace delší jak 5 dnů</li> <li>• zaměstnavateli, který zaměstnance k práci u něho vyslal nebo dočasně přidělil.</li> </ul>	Vedoucí SBOZP a PO ve spolupráci s podnikovým dispečerem.	Bez zbytečného odkladu.
Ohlásit závažný a smrtelný pracovní úraz: <ul style="list-style-type: none"> <li>• územně příslušnému útvaru Policie ČR</li> <li>• ZO OS ECHO</li> <li>• příslušnému OIP</li> <li>• zaměstnavateli, který zaměstnance k práci u něho vyslal nebo dočasně přidělil</li> <li>• zdravotní pojišťovně, usmrčeného zaměstnance.</li> </ul>	Vedoucí SBOZP a PO ve spolupráci s podnikovým dispečerem.	Bez zbytečného odkladu.
Provést zápis do příslušné Knihy úrazů.	Nadřízený postiženého nebo vedoucí pracoviště kde došlo k PÚ.	Neprodleně po ohlášení PÚ.
Informovat o provedení zápisu do knihy úrazů SBOZP a PO (tel. 3703, 3486, 3706).	Nadřízený postiženého nebo vedoucí pracoviště kde došlo k úrazu.	Neprodleně po zápise v knize úrazů.
Zjistit za účasti zástupce odborové organizace objektivně příčiny vzniku pracovního úrazu.	Nadřízený postiženého nebo vedoucí prac. kde došlo k PÚ + SBOZP a PO.	Neprodleně po ohlášení PÚ.
Stanovit za účasti zástupce odborové organizace opatření k zamezení opakování dalších úrazů.	Nadřízený postiženého nebo vedoucí prac. kde došlo k PÚ + SBOZP a PO.	Neprodleně po ohlášení PÚ.
Vyhotovit Záznam o pracovním úrazu, kdy došlo ke zranění zaměstnance s pracovní neschopností delší než 3 kalendářní dny.	Specialista BOZP a PO ve spolupráci s nadřízeným postiženého zaměstnance.	Bez zbytečného odkladu do 15 pracovních dnů ode dne, kdy se o PÚ dozvěděl.
Vyhotovit Ohlášení pracovního úrazu, kdy došlo k závažnému pracovnímu úrazu nebo úmrtí zaměstnance.	Specialista BOZP a PO ve spolupráci s nadřízeným postiženého zaměstnance.	Bez zbytečného odkladu.
Předat jedno vyhotovení Záznamu o pracovním úrazu postiženému zaměstnanci a v případě smrtelného PÚ předat jeho rodinným příslušníkům.	Vedoucí SBOZP a PO	Bez zbytečného odkladu.
Zaslat Záznam o pracovního úrazu: <ul style="list-style-type: none"> <li>• územně příslušnému útvaru Policie ČR, nasvědčují-li zjištěné skutečnosti tomu, že v souvislosti s pracovním úrazem byl spáchán trestný čin</li> <li>• příslušnému OIP</li> <li>• ZP, u které je postižený zaměstnanec pojištěn.</li> </ul>	Vedoucí SBOZP a PO	Bez zbytečného odkladu do 15 pracovních dnů ode dne, kdy se o PÚ dozvěděl.

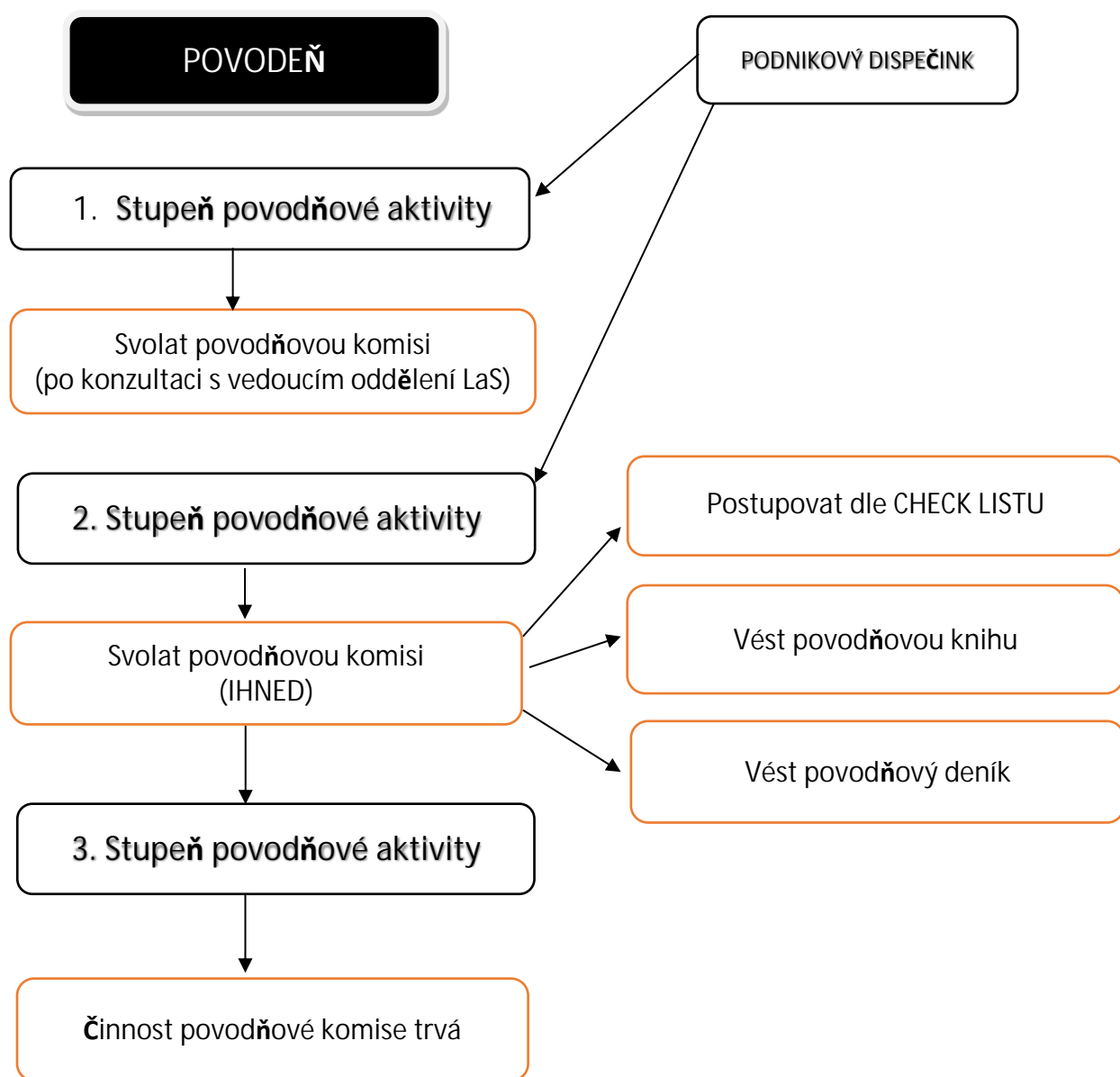
<p>Zaslat Ohlášení pracovního úrazu v případě závažného nebo smrtelného pracovního úrazu:</p> <ul style="list-style-type: none"> <li>• územně příslušnému útvaru Policie ČR,</li> <li>• příslušnému OIP, došlo-li k úrazu u fyzické nebo právnické osoby, která podle jiného právního předpisu podléhá jeho kontrolní působnosti</li> <li>• ZP, u které byl smrtelným pracovním úrazem postizený zaměstnanec pojištěn.</li> </ul>	<p>Podnikový dispečer Vedoucí SBOZP a PO</p>	<p>Bez zbytečného odkladu</p>
<p>Vyhotovit Aktualizaci záznamu o pracovním úrazu nebo, byl-li odeslán Záznam o pracovního úrazu a následně se zaměstnavatel dozvěděl o skutečnostech, které vedou ke změně v něm uvedených údajů v případě:</p> <ul style="list-style-type: none"> <li>• hospitalizace úrazem postizeného zaměstnance přesáhla 5 po sobě jdoucích dnů a byla ukončena po odeslání Hlášení pracovního úrazu,</li> <li>• dočasná pracovní neschopnost úrazem postizeného zaměstnance v důsledku jeho úrazu byla ukončena po odeslání Záznamu o pracovním úrazu,</li> <li>• zaměstnanec postizený úrazem na jeho následky nejpozději do 1 roku zemřel,</li> <li>• došlo ke změně v posouzení zdroje nebo příčiny úrazu, povahy úrazu, popřípadě k jiným skutečnostem majícím vliv na zpracování a obsah Záznamu o pracovního úrazu</li> <li>• na základě téhož pracovního úrazu vznikla a byla ukončena další pracovní neschopnost.</li> </ul>	<p>Specialista BOZP a PO</p>	<p>Bez zbytečného odkladu, kdy se o změně dozvěděl.</p>
<p>Zaslat Aktualizaci záznamu o pracovním úrazu, při zjištěných změnách nebo ukončení pracovní neschopnosti:</p> <ul style="list-style-type: none"> <li>• příslušnému OIP,</li> <li>• ZP, u které je postizený zaměstnanec pojištěn,</li> <li>• územně příslušnému útvaru Policie ČR, nasvědčují-li zjištěné skutečnosti tomu, že v souvislosti s pracovním úrazem byl spáchán trestný čin nebo v případě SPÚ.</li> </ul>	<p>Specialista BOZP a PO</p>	<p>Bez zbytečného odkladu.</p>
<p>Zaslat příslušné formuláře</p> <ul style="list-style-type: none"> <li>• organizační jednotce příslušné pojišťovny, u které je zaměstnavatel pojištěn pro případ své odpovědnosti za škodu při pracovním úrazu nebo nemoci z povolání.</li> </ul>	<p>Mzdová účetní</p>	<p>Po skončení pracovní neschopnosti, nebo společně s žádostí o odškodnění.</p>
<p>Jmenovat komisi k vyšetření MU (smrtelného PÚ, závažného PÚ nebo pracovního úrazu LTI3+) Složení komise:</p> <ul style="list-style-type: none"> <li>• Předseda – vedoucí sekce BOZP a PO</li> <li>• Členové</li> <li>• Zástupce ZO OS ECHO Lovochemie, a. s.</li> </ul>	<p>Vedoucí oddělení logistiky a služeb</p>	<p>Bez zbytečného odkladu.</p>
<p>Vyšetřit příčiny vzniku PÚ MTC nebo PÚ OST. Stanovit opatření k zamezení opakování vzniku PÚ.</p>	<p>Ved. oddělení/sekce ve spolupráci se Specialistou BOZP a PO.</p>	<p>Bez zbytečného odkladu.</p>
<p>Jmenovat odškodňovací komisi pro PÚ a nemoci z povolání.</p>	<p>Předseda představenstva</p>	<p>X</p>
<p>Dohodnout se zaměstnancem způsob náhrady za ztrátu na výdělků po dobu pracovní neschopnosti. TOP-BOZP-007(F01) Náhrada za ztrátu na výdělků po dobu pracovní neschopnosti.</p>	<p>Mzdová účetní</p>	<p>Měsíčně nebo jednorázově po skončení PN.</p>



Tabulka odpovědností při PZH		
POVINNOST	ODPOVÍDÁ	TERMÍN
Při vzniku MU je každý zaměstnanec povinen provést opatření k zabránění úniku NL.	Zaměstnanec společnosti nebo osoba, která zpozoruje mimořádnou událost	Ihned
Nelze-li zvládnout situaci vlastními silami informovat příslušného nadřízeného a podnikový dispečink na ohlašovnu požárů (pevná linka APCH tel. č. 150, mobil 416 561 500) nebo na podnikový dispečink (pevná linka APCH tel. č. 2403, mobil 736 507 221).	Zaměstnanec společnosti nebo osoba, která zpozoruje mimořádnou událost	Ihned
Vyhlásit poplach jednotce HZSp.	Podnikový dispečer	Ihned
Vyhlásit signál „Všeobecná výstraha“	Podnikový dispečer	Ihned
Výjezd jednotky a lokalizace MÚ.	Velitel jednotky	Ihned
Podat informaci na KOPIS – v případě závažnosti MU.	Podnikový dispečer	Bez zbytečného odkladu
Podat informaci vedení společnosti dle rozpisu „Informovanost v areálu“. MPBR-PD-001_PI-01(P02) Přehled zasilání SMS	Podnikový dispečer	Bez zbytečného odkladu
Po lokalizaci předat místo příslušnému zástupci provozu.	Velitel jednotky	Po ukončení zásahu
Zpracovat Hlášení o vzniku závažné havárie. • Zaslát na KÚ Ústeckého kraje, odbor ŽP (e-mail).	Vedoucí oddělení	Neprodleně, písemně do 24 hodin
Zpracovat Spěšné hlášení pro AGROFERT, a.s.	Ředitel úseku nebo jím určená osoba	Neprodleně
Spěšné hlášení pro AGROFERT, a.s. • Zaslát na Agrofert, a.s.	Předseda představenstva	Neprodleně
Zpracovat Konečnou zprávu o vzniku závažné havárie • Zaslát na KÚ Ústeckého kraje, odbor ŽP.	Vedoucí oddělení	Do 3 měsíců
Zpracovat Zprávu z komise na šetření MU.	Velitel jednotky HZSp/vedoucí SBOZP a PO	Do 30 dnů

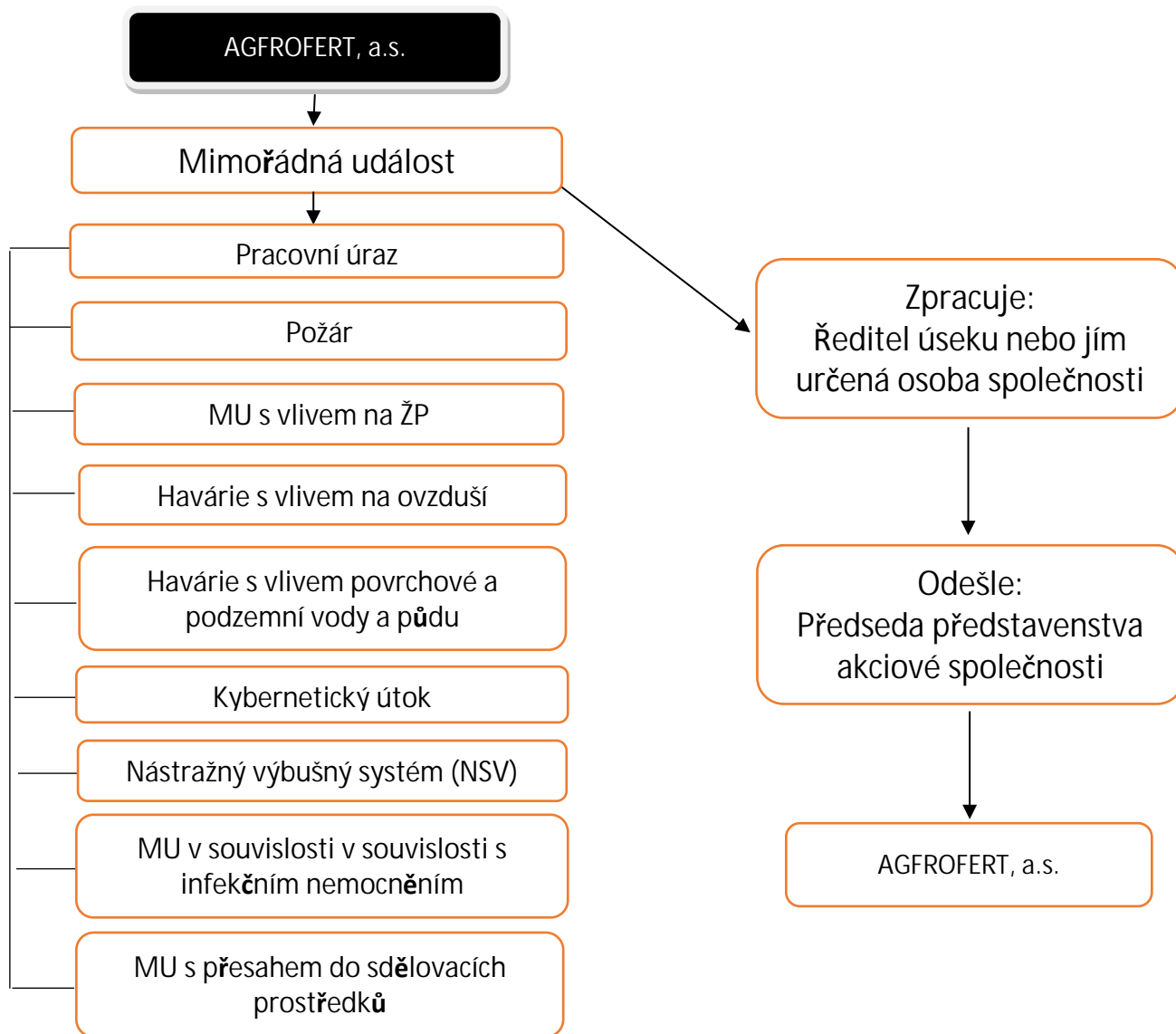


Tabulka odpovědností při MU v ŽD		
POVINNOST	ODPOVÍDÁ	TERMÍN
Při vzniku MU v ŽD je každý zaměstnanec povinen ohlásit tuto mimořádnou událost určené osobě.	Zaměstnanec, který způsobí nebo je svědkem MU v ŽD	Ihned
Informovat podnikového dispečera.	Určená osoba - směnový dispečer železniční dopravy	Ihned
Provést opatření k zabránění vzniku dalších škod.	Určená osoba	Bez zbytečné prodlevy
Nahlásit vznik MU prioritně složkám integrovaného záchranného systému na tel. č. 112, a to v případě újmy na zdraví, požáru, ekologické havárie apod.	Určená osoba	Bezodkladně
Nahlásit pověřené osobě.	Určená osoba	Bezodkladně
Oznámit telefonicky každou mimořádnou událost v drážní dopravě Drážní inspekci a současně každou vážnou nehodu a nehodu, jejímž následkem je značná škoda podle trestního zákoníku Policii České republiky.	Pověřená osoba (specialista ŽD – správa nebo prodejce II)	Bez zbytečné prodlevy
Zajistit místo MU a provést dokumentaci stavu v době vzniku MU.	Pověřená osoba	Bez zbytečné prodlevy
Zabezpečit uvolnění dráhy pro obnovení provozování dráhy nebo drážní dopravy, pokud tomu nebrání jiné okolnosti, a Drážní inspekce vydala k uvolnění dráhy souhlas.	Pověřená osoba	Bez zbytečné prodlevy
Oznámit písemně (e-mailem) každou mimořádnou událost v drážní dopravě Drážní inspekci a pojišťovacímu makléři.	Pověřená osoba	Do 24 hodin
Zjišťovat příčiny a okolnosti vzniku MU v drážní dopravě v případech stanovených prováděcím právním předpisem a činit opatření k jejich předcházení.	Pověřená osoba	Opatření ve Vyhodnocení MU
Odstraňovat zjištěné nedostatky při vzniku MU, jejich příčiny a škodlivé následky.	Pověřená osoba	Opatření ve Vyhodnocení MU
Zajistit aktuální Ohlašovací rozvrh MU v drážní dopravě.	Pověřená osoba	Trvale
Provádět šetření MU.	Pověřená osoba	Bez zbytečné prodlevy
Vypracovat Vyhodnocení příčin a okolností vzniku mimořádné události v ŽD, odeslat písemně Drážní inspekci a účastníkům.	Pověřená osoba	Do 60 dnů
Seznámit zaměstnance ŽD s příčinami MU.	Osoba určená ve Vyhodnocení MU (nadřízený nebo lektor drážního školení).	Při následujícím dopravním školení (perioda 6 měsíců)



DALŠÍ viz – SM-PZH-001 POVODŇOVÝ PLÁN

Tabulka odpovědností při Povodni		
POVINNOST	ODPOVÍDÁ	TERMÍN
Aktivace protipovodňových opatření (PPO)	Povodí Labe, státní podnik + LCH	Při dosažení 1. SPA 450 cm vodočet UL
Svolat Povodňovou komisi (po konzultaci s vedoucím oddělení LaS) – při nepříznivé prognóze kulminace hladiny Labe.	Podnikový dispečer	Po konzultaci s vedoucím oddělení LaS
Svolat Povodňovou komisi.	Podnikový dispečer	Při dosažení 2. SPA 530 cm vodočet UL
Postupovat dle CHECK Listů	Vedoucí oddělení/ sekcí	Bezodkladně
Vést Povodňovou knihu	Vedoucí sekce BOZP a PO	Bezodkladně
Vést Povodňový deník	Vedoucí sekce BOZP a PO	Bezodkladně
Činnost povodňové komise trvá	Vedoucí povodňové komise	Při dosažení 3. SPA 600 cm vodočet UL



DALŠÍ viz – KSM-VR-005 Hlášení mimořádných událostí a využití dostupné techniky

Tabulka odpovědností při postupu hlášení MU v koncernu Agrofert		
POVINNOST	ODPOVÍDÁ	TERMÍN
<ul style="list-style-type: none"> <li>Zpracovat Spěšné hlášení mimořádných událostí v koncernu Agrofert dle: KSM-VR-005 Hlášení mimořádných událostí a využití dostupné techniky (příloha č. 1 – Spěšné hlášení pro AGFROFERT, a.s.)</li> </ul>	Příslušný ředitel úseku nebo jím určená osoba, ve kterém se událost stala	Neprodleně
<ul style="list-style-type: none"> <li>Zaslat Spěšné hlášení mimořádných událostí v koncernu Agrofert na Agrofert dle: KSM-VR-005 Hlášení mimořádných událostí a využití dostupné techniky (příloha č. 1 – Spěšné hlášení pro AGFROFERT, a.s.)</li> </ul>	Předseda představenstva	Neprodleně
<b>Mimořádná událost (MU) – popis viz níže</b>		
<p>Pracovní úraz – je poškození zdraví s hospitalizací delší než 5 dnů nebo smrt zaměstnance, došlo-li k nim nezávisle na jeho vůli krátkodobým, náhlým a násilným působením zevních vlivů při plnění pracovních úkolů nebo v přímé souvislosti s ním, viz zákoník práce (§ 271k zákona č. 262/2006 Sb.).</p>		
<p>Požár – každé nežádoucí hoření, při kterém došlo k usmrcení nebo zranění osob nebo zvířat, ke škodám na materiálních hodnotách nebo životním prostředí a nežádoucí hoření, při kterém byly osoby, zvířata, materiální hodnoty nebo životní prostředí bezprostředně ohroženy viz §1 písm. m) vyhl. 246/2001 Sb. Za požár ve smyslu této definice lze považovat také požáry bez viditelného plamene a výbuchy směsí plynů nebo par hořlavých kapalin nebo prachů s oksyličovadlem.</p>		
<p>Mimořádná událost s vlivem na životní prostředí – je znečištění ovzduší, povrchových vod vč. dešťové kanalizace, podzemních vod nebo horninového prostředí (zeminy) v prostorách a na pracovištích společnosti nebo mimo ně únikem nebezpečných a závadných látek (plyn, kapalin, prachů a pevných částic) v množství nad povolenou hranici v důsledku provozní nehody, poruchy technického zařízení, požáru, výbuchu, havárie dopravního prostředku, živelné pohromy apod.</p>		
<p>Havárie s vlivem na ovzduší – havárie s vlivem na ovzduší je nenadálý nebo neočekávaný stav, přičemž bezprostředně a výrazně vzrostou emise znečišťujících látek a zdroj nelze zpravidla regulovat ani zastavit běžnými technickými postupy.</p>		
<p>Havárie s vlivem na povrchové a podzemní vody a půdu – je každý únik nebezpečné látky do povrchových vod (vč. dešťové kanalizace) nebo do podzemních vod anebo do prostředí souvisejícího s povrchovou nebo podzemní vodou, tedy i do půdy (zeminy), je havarijním zhoršením jakosti vod (havárie na vodách). Za havárie je považováno i mimořádné závažné ohrožení jakosti povrchových nebo podzemních vod. Havárií na vodách jsou i případy technických poruch a závad, které předcházejí vniknutí nebezpečné látky do povrchových nebo podzemních vod nebo do prostředí související s těmito vodami.</p>		
<p>Kybernetický útok – termínem kybernetický útok se rozumí zjištěná kyberkriminalita (též počítačová kriminalita) páchaná na provozovanou výpočetní techniku společnosti. Jedná se o nelegální, nemorální a neoprávněné konání, které zahrnuje zneužití údajů společnosti získaných prostřednictvím výpočetní techniky nebo jejich změnu či záměrné poškození.</p>		
<p>Nástražný výbušný systém (NVS) - je systém tvořený výbušninou, výbušným nebo pyrotechnickým předmětem, zápalnou látkou a funkčními prvky iniciace, které jsou kombinovány s určitou zákeřnou nástrahou.</p>		
<p>Mimořádná událost v souvislosti s infekčním onemocněním – je jakékoliv nařízení či unesení Hygienické stanice, Vlády ČR nebo Krizového štábu atd., které povede k uzavření či zásadnímu omezení výroby, provozu, provozovny, prodejny atd. z důvodu vyšší moci. Např. nařízená karanténa oblasti, kde se společnost nebo provozovna nalézá atd.</p>		
<p>Mimořádná událost s přesahem do sdělovacích prostředků – výše zmíněné události, které doprovází zájem médií ať na celostátní nebo regionální úrovni.</p>		