

LOVOCHEMIK



POLNÍ DEN

strana **2**



**NOVÝ SKLAD
A EXPEDICE
ADBLUE**

strana **4**



DĚTSKÝ DEN

strana **6**

ANKETA

Co se vám nejvíce líbilo na dětském dni?



Radímek a Sárinka SEIDLOVI

Nejvíce se nám líbila zvířátka, hlavně králíček a užovka, se kterou jsme se i vyfotili. Králíčka bychom chtěli i domů ☺. Zmrzlina byla moc dobrá, hlavně ta čokoládová. Svezli jsme se na segway vozíku a to bylo moc fajn. Už se těšíme na další dětský den!!!



David TREFNÝ

Na dětském dni se mi nejvíce líbil klaun Albertík, jak jsme na pódiu hráli na hudební nástroje v kostýmech Mimoňů. A ještě se mi líbilo nafukování a praskání balonků (bum-bác).



Mirča BAJI

Skákaliště! Úplně nejvíce se mi líbilo skákaliště (skákací hrad) a zvířátka. Pohladila jsem si hada, vlezla do ohrady s kozou a ovečkou, snědla párek v rohlíku, dostala balónek a ještě jsem u toho poznala nové kluky a holky! Moc se mi líbilo a příště půjdu zase ☺.



Jindříšek PAŠEK

Mně se tady líbilo kolo štěstí a velikánskej živej králík. Taký pejsek Pluto, jak hrál parádně na kytaru. Ale nejvíce ze všech se mi líbil Albertík! Jenom škoda, že zmrzku jsem měl jen jednu ☺. Jo a vlastně jsem tu potkal i 3 kamarády ze školky.

OBCHODNÍ ÚSEK / MILOSLAV SPĚVÁČEK

PRODEJ V JARNÍ SEZÓNĚ 2015



Rozmetání hnojiva LAD.

Foto: archiv OPM

Vzhledem k vývoji počasí v jarních měsících došlo k posunu zahájení aplikace hnojiv o 1 měsíc později oproti roku 2014. Naše příprava na letošní jarní sezónu spočívala v tom, že jsme garantovali dodávky hnojiv v objemu, sortimentu a čase do 31. 3. 2015. Dodání hnojiv bylo splněno a můžeme konstatovat, že jsme nezaznamenali připomínky ze strany zákazníků. Prodej do tuzemska byl nižší, než jsme očekávali, prodej na zahraniční trhy v jarní sezóně probíhal podle našich předpokladů s navýšením objemů oproti roku 2014.

Celkově bylo v období 1 - 4/2015 prodáno 250 tis. tun hnojiv včetně granulovaných směsných hnojiv z Měst-

ce Králové. Negativní vliv na objem prodeje měl i výpadek výroby ledku vápenatého z naší nové výroby, s jejímž najetím počítáme v měsíci červnu. V důsledku nenajetí nové výroby ledku vápenatého došlo k malému omezení prodeje GSA z Městce Králového a kapalného hnojiva LovoCaN.

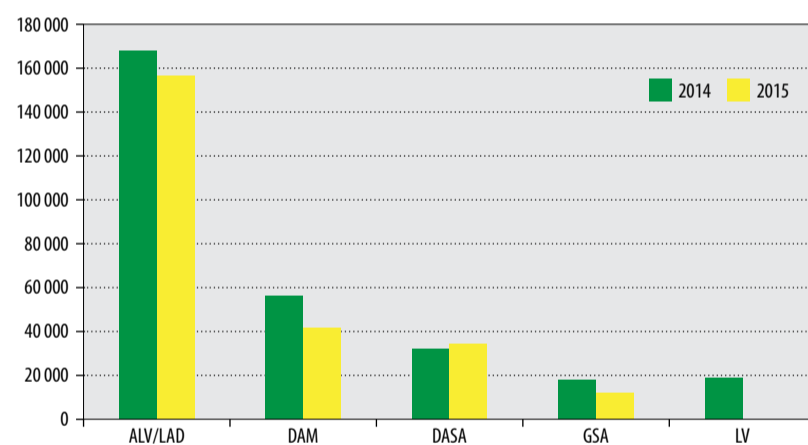
Kde se nenaplnila naše očekávání? V prodeji kapalného hnojiva LOVODAM, kdy nástup teplého počasí způsobil rychlý růst porostů a znemožnění pokračování v aplikaci LOVODAM. Spotřeba tohoto kapalného hnojiva je vždy nejsilněji ovlivněna průběhem počasí a v letošní jarní sezóně nám počasí z tohoto hlediska nepřálo.

V prodeji hnojiv DASA se nám podařilo uspokojit veškeré potřeby na dodání v čase. Podzimní příprava v naskladnění na externí sklady se vyplatila. Bohužel jsme se setkali s připomínkami ke kvalitě, kdy byla negativně hodnocena prašnost výrobku v tuzemsku i v zahraničí. Společně s naší výrobou jsme přijali opatření, která by tento jev měla snížit. Hledáme další možnosti řešení, abychom výrazně zlepšili kvalitu, v současnosti probíhají u hnojiv N+S skladovací zkoušky.

Proti roku 2014 jsme v období 1 - 4/2015 plně využívali splavné Labe pro export hnojiv do SRN. Celkem bylo vyexportováno cca 50 tis. tun hnojiv. V případě nesplynosti Labe (současný stav 06/2015) realizujeme dodávky hnojiv kombinovanou dopravou železnice/plavidla přes přístavy v SRN na Středozemním kanále.

Prodej listových hnojiv a hnojiv pro hobby sektor nepřekonal rekordní objemy prodeje roku 2014. Hlavní příčinou byl v listových hnojivech nedostatek suroviny – ledku vápenatého pro výrobu LovoCaN. I přes zpracování náhradních surovin se nám nepodařilo pokrýt všechny požadavky v čase. I v roce 2015 pokračujeme v intenzivní podpoře prodeje LH ve spolupráci s týmem poradců společnosti Oseva.

Celkově lze jarní sezónu hodnotit dobře a rád bych poděkoval všem těm, kteří se na jejím úspěšném průběhu podíleli. Nová sezóna 2015/2016 byla zahájena, čeká nás řada nových výzev, na které se již dnes těšíme a věříme, že je zvládneme ke spokojenosti našich zákazníků.



Porovnání prodeje leden – duben 2015 a 2014.

VÝROBNÍ ÚSEK / VÁCLAV HAVLÍK

VÝSTAVBA NOVÉ ENERGETIKY - KVĚTEN 2015

Foto: Václav Havlík

V minulém čísle Ing. Havlík informoval o zkouškách technologií nového kotle a turbíny. Zeptali jsme se proto na aktuální stav. „Rychle se blíží termín zahájení zkušebního provozu, zkoušky jednotlivých systémů probíhají neustále, přitom se odstraňují nedostatky zjištěné profesionálními specialisty Lovochemie a technických dozorů a některé části díla jsou již v provozu,“ sdělil V. Havlík. „Konkrétně je již ve zkušebním provozu rozvodna

R11. Jedná se o rozvodnu 6 kV, přes kterou je do sítě dodávána elektrická energie z turbogenerátorů podnikové energetiky. Dále zkusíme novou technologii úpravy vody a připravujeme vysoušení vzdívky kotle,“ doplnil Ing. Pacholík.

To byl ale jen stručný výčet činnosti za minulé období. Ve skutečnosti bylo provedeno mnohem více, stavba je prakticky dokončena a oba zhotovitelé se plně věnují odstraňování nedodělků.



Technologie čištění spalin a síla popílku.



Napájecí čerpadla.

Pokračování na straně 3

AKTUALITY

➤ Na kotli K8 a turbíně TG7 byly dokončeny montáže klíčového zařízení a provedeny individuální zkoušky. 3. 6. 2015 byl v rámci zkoušek zapálen najížděcí hořák a v období 10. – 15. 6. 2015 proběhlo čištění parovodu z nového kotle k turbíně (profuk). Následně byla technologie uvedena do zkušebního provozu.

➤ 23. června proběhne slavnostní otevření Rafinerie jedlých olejů společnosti PREOL FOOD, a.s. a tím bude zahájena příprava na provozní zkoušky a komplexní testování právě dokončeného provozu.

➤ Zápisem do Živnostenského rejstříku bylo provedeno rozšíření podnikatelské činnosti PREOL.

➤ Dovolujeme si vás pozvat na akci AGROFERT RUN Lovochemie a PREOL 2015, která se koná dne 27. 6. 2015 v lesoparku Osmička v Lovosicích. Více informací naleznete na webu www.agrofertrun.cz.

➤ V letošním roce se vrátíme k tradičnímu pojetí Zaměstnanckého dne společnosti Lovochemie a PREOL. Tato akce je určena pouze pro zaměstnance společnosti, proběhne v pátek 18. 9. 2015 od 14:30 hod. na firemním parkovišti Lovochemie.

SPRÁVNÍ ÚSEK / DANA BARTŮŇKOVÁ
INFORMAČNÍ TECHNOLOGIE / PAVEL PATRÁK

DATRON APLIKACE VZDĚLÁVÁNÍ

Ve spolupráci s IT oddělením připravujeme spuštění nové verze aplikace DATRON, která bude zejména „hlídat“ termíny periodických školení a ve které budeme evidovat všechny vzdělávací akce zaměstnanců.

Vedoucí zaměstnanci budou mít ucelený přehled o všech absolvovaných i neabsolvovaných školeních svých podřízených a zároveň je budou moci přihlašovat na vypsané termíny jednotlivých školení.

Spuštění aplikace probíhá postupně v následujících krocích:

1. spuštění elektronického kurzu ŘIDIČŮ REFERENTSKÝCH VOZIDEL 1. 5. 2015
2. spuštění elektronického kurzu RID 20. 5. 2015

3. spuštění elektronického kurzu JAK SE CHOVAŤ VE FIREMNÍ SÍTI 26. 5. 2015

4. v červnu spuštění elektronického kurzu PRÁCE VE VÝŠKÁCH A NAD VOLNOU HLOUBKOU, ADR 2015, POUŽÍVÁNÍ JÍZDNÍCH KOL

5. následně začneme postupně zařazovat do systému další typy školení. Zde bychom potřebovali součinnost zejména mistrů, kterým budeme postupně zasílat přehledy jednotlivých typů školení (kvalifikací) jejich podřízených k revizi tak, aby skutečnost byla v souladu s kvalifikačními požadavky na pracovní místo a zároveň s požadavkem na LPP (lékařská preventivní prohlídka). Po odsouhlasení jed-

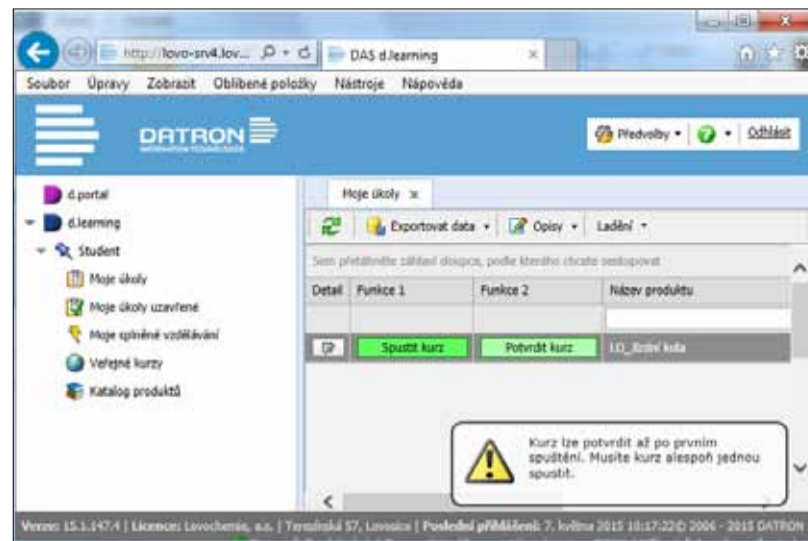
notlivými mistry uvolníme školení do aplikace. Takto postupně do aplikace uvolníme všechna periodická školení.

6. Jakmile budou spuštěny elektronické kurzy a začneme s uvolňováním jednotlivých typů školení, budeme zároveň mistry seznamovat s touto aplikací formou krátkého školení práce s touto aplikací:
 - sledovat stav platnosti kvalifikací svých podřízených,
 - přihlašování na termíny, změna termínu apod.

Plnění elektronických kurzů většina z Vás již zná a je velmi jednoduché.

Přihlašovací údaje do aplikace jsou stejné jako do „sítě“.

V případě nejasností jsme pro Vás



Ilustrační foto.

připravili uživatelskou dokumentaci, kde najdete podrobný popis práce s touto aplikací.

Pokud budete mít nějaké potíže s přihlášením do aplikace, či Vám stále bude něco nejasného, obraťte se na personální úsek na Danu Bartůňkovou, vždy

v pátek od 9:00 – 11:00 hod v PC učebně bude připravena Vám pomoci s prací v aplikaci. V PC učebně si v tomto čase můžete kurz rovněž absolvovat.

Děkujeme Vám za spolupráci a trpělivost se zavedením nové verze aplikace.

SPRÁVNÍ ÚSEK / KAREL HORČIČ VÝSTUPY Z EXTERNÍHO AUDITU SMJ A EMS

Ve dnech 21. a 22. dubna uskutečnila společnost Bureau Veritas Czech Republic, s.r.o. kontrolní audit systému managementu jakosti (SMJ) dle ISO 9001 a systému environmentálního managementu (EMS) dle ISO 14001 dvěma auditorkami Ing. Kloseovou a Ing. Lacinovou.

V rámci tohoto auditu nemusely být prověřeny všechny procesy Lovochemie. Auditorky navštívily výrobní oddělení energetiky a vodního hospodářství, výroby LAV III, listových hnojiv, expedičního oddělení a provozu Městec Králové. Dále prověřily procesy Nakupování, Řízení lidských zdrojů, Řízení dokumentů a záznamů, Interní audity, Údržba, Životní prostředí a Řízení jakosti.

Nebyly identifikovány neshody.

Jako silné stránky auditorky uvedly investiční akce na snižování vlivu na životní prostředí, zavedení krycího listu projektu včetně analýzy rizik, vysokou podnikovou kulturu a pořádek na pracovišti, investice do infrastruktury v provozovně Městec Králové, agendy k odpadům, obalům a emisím a nakládání s vodami, uchovávání dokumentů a záznamů o provedených kontrolách, revizích a inspekcích v SAP, řízení

projektů, hodnocení dodavatelů nechemického nákupu, porovnání významných dopadů na životní prostředí z pohledů vývoje a jejich hodnocení (porovnány roky 2009 až 2015) a řízení lidských zdrojů, personalistiky, záznamy o školení v SAP.

Auditorky uvedly celkem 16 pozorování a další 4 příležitosti ke zlepšení. Pozorování se týkala stavu dokumentů IMS a záznamů zejména v oblasti týkající se bezpečného provozu zařízení, nakládání s nebezpečnými látkami, proškolení na pracovišti, vedení environmentálních registrů a též z oblasti interních auditů, kdy musí být opakující se zjištění při interních auditech klasifikována jako neshody. Veškerá pozorování a příležitosti ke zlepšení musí být přezkoumány s cílem stanovit opatření k jejich odstranění resp. naplnění.

Při závěrečném jednání se Ing. Kloseová zmínila též o tom, že v příštím roce v rámci recertifikace EMS bude nezbytné prověřit plnění požadavků zákona o prevenci závažných havárií a činností firem v nájmu a cizích pracovníků působících v areálu Lovochemie z hlediska dodržování tzv. Bezpečnostního standardu Lovochemie.



Dne 20. 5. navštívili Lovochemii zákazníci AgroZZN Rakovník. Po úvodní prezentaci o naší společnosti si prohlédli nejen výrobu LAV III a sklady hotových výrobků, ale také celý areál našeho podniku. Vzhledem k tomu, že se jednalo o konečné spotřebitele našich hnojiv, zajímali se především o novinky v našem sortimentu, kapacity nakládky a možnosti balení. Návštěvníci byli velmi spokojeni. Foto: Marek Kocánek

OBCHODNÍ ÚSEK / DAGMAR KUBÁČOVÁ POLNÍ DEN

Dne 2. 6. 2015 se uskutečnil již tradiční POLNÍ DEN na letišti u Radovesic. Na programu byly prohlídky demonstračních pokusů spojené s diskusí s odborníky na témata: odrůdy řepky ozimé, pšenice ozimé, systémy výživy, podzimní hnojení, doplňková výživa, přihnojení pod patu. Dále bylo možno shlédnout výstavu zemědělské techniky, navštívit stánky výrobců hnojiv, osivářských firem a dodavatelů pesticidů. Pro zájemce bylo možno vystoupit i na nedalekém hradě Hazmburk. I přes vydatný noční déšť se počasí nakonec umoudřilo a akce byla více než úspěšná.



Prezentace firem, ukázky techniky, setkání s odborníky - to vše je v Radovesicích již tradicí.



Stánek společnosti Lovochemie.



Odborná diskuze v porostu za účasti GR Lovochemie Ing. Petra Cingra.

Foto: Zuzana Berková

VÍTE, ŽE...

...Rypouš lysý je rekordmanem v dlouhověkosti?

Rypouš lysý zcela určitě není adeqtem v soutěži zvířecí krásy, neboť jeho tělo je posazeno na nízkých nožkách, až na sem tam nějaký ten chlup je zcela holý, má zakrnělá očka a dopředu vyčnívající hlodáky. Jeho vzhled přesně vystihuje přezdívka „šavlozubá jítlice“. Většinu života tráví v norách, protože jeho termoregulační systém není příliš vyvinut a ve volném prostoru mu tak hrozí rychlé přehřátí, nebo naopak podchlazení. Žije v početných koloniích.

V zajetí se obvykle dožívá až 30 let, což není u hlodavců obvyklé a navíc je extrémně odolný proti rakovině. Za jeho dlouhý život může smět genů, které neustále pracují na plný výkon. Jsou podobné genům, které u člověka brání nádorovému bujení, ale u něj pracují s daleko větší intenzitou.

...tasemnice ve střevěch může být zdraví prospěšná?

Výzkumy jihočeských vědců dokazují, že soužití člověka s parazitem může být vzájemně prospěšné. Nasazení tasemnic (vypěstovaných v laboratoři a sterilních) do trávicího traktu pacienta, který trpí střevními záněty, má velice pozitivní dopad. Stav pacienta, který by se jinak musel podrobit chirurgickému zákroku, se po nasazení tasemnic výrazně lepší a operace potom obvykle již není nutná. Zatím si ale bohužel tasemnici jako lék na Crohnovu chorobu v lékárně zakoupit nemůžeme. Tomu bude ještě předcházet testování na řadě lidských dobrovolníků.

... mezi nejvysněnější cíle potápěčů patří Velká modrá jáma?

Asi 100 km od pobřeží středoa-merického Belize se nachází velice zajímavý přírodní útvar pojmenovaný jako Velká modrá jáma. Jedná se o kruhovou propast širokou kolem 300 metrů, obklopenou úzkým kruhem pevniny a hlubokou asi 125 metrů. Z vizuálního hlediska jde přímo o magický úkaz – tmavě modrá voda z hlubiny ostře kontrastuje s pásem pevniny a okolní tyrkysovou modří. Připomíná tak tajemnou bránu do mořských hlubin. Nádherná propast jednoznačně patří mezi nejvysněnější cíle snad každého zamilého potápěče.

(zdroj: Internet)
DANIEL ZELENKA

VÝROBNÍ ÚSEK / MICHAL BAJI

NOVÝ SKLAD A EXPEDICE ADBLUE

Foto: Michal Baji

V březnu letošního roku byla dokončena výstavba nového skladu AdBlue včetně nové expedice do autocisteren generálním dodavatelem FARMTEC. Stavba probíhala od září 2014.

Ukončením výstavby došlo k navýšení kapacity skladování AdBlue z 50 m³ na 350 m³ (zásobníky 2 x 150 m³), stojící mimo objekt bývalých strojních dílen. Pro výstavbu skladu bylo rozhodnuto z důvodu značného navýšení prodejů AdBlue, než s kterými bylo

v původním záměru uvažováno. Součástí nově zbudovaného venkovního skladu je také nové, plně automatizované stáčení a expedice do autocisteren. Kapacita expedice AdBlue je 65 m³ (cca 65 tun) za hodinu. Standardně používaný typ autocisterny je tak možné vyexpedovat do maximálně 30 minut. Výhodou je fakt, že podobně jako na jiných expedičních místech v Lovochemii (např. na expedici DAMu), je možné expedit absolutně bez přítomnosti obsluhy.



Výztuž dna záchytné vany.



Nádrž AdBlue - 150 m³.

ODBOROVÁ ORGANIZACE / VĚRA HOZÁKOVÁ

KLUB DŮCHODCŮ NA CESTÁCH

Na zážitky bohatý a pohodový den zažili naši bývalí zaměstnanci (důchodci). V ranních hodinách ve středu 27. května odjeli autobusem do přístavu města Děčína, kde přestoupili na výletní loď. V 9:00 hod. vypluli směr Děčín – Bad Schandau. Během plavby, která trvala do cíle přibližně 3 hod. všichni měli možnost občerstvení, při kterém se na zastřešené palubě dobře povídalo a hlavně „kochalo“ nádhrou okolní krajiny.

V malebném lázeňském městečku Bad Schandau si účastníci prohlédli historické centrum, někteří se kousek prošli po jedné z dominant městečka,

po Labské promenádě, která je dlážděná a táhne se podél Labe. Bohužel počasí lázeňské turistice mnoho nepřálo, foukal velmi studený vítr a tak většina vyhledala příjemné posezení v kavárně.

Ve 14:00 hod. odplouvala loď zpět. Během plavby si všichni pochutnali na skvělém občerstvení a nechyběl ani zákusek. Návrat do Děčína byl naplánovaný na 17:00 hod., a to se také povedlo. U přístavu již na spokojené výletníky čekal autobus, který je dovezl až domů.

Všichni účastníci plavby děkují vedení podniku za možnost uskutečnění této akce s potěšením, že na své bývalé zaměstnance nezapomínají.



Poslední přípravy před plavbou.

Foto: Věra Hozáková



Instalace nádrže na pozici.



Montáž potrubí.



Dokončená stavba AdBlue.

NAŠE PRODUKTY

BEZ MECHU

Hnojivo Bez mechu je novinkou v sortimentu trávnických hnojiv z produkce Městce Králové. Jde o granulované hnojivo určené k výživě trávníků a k ošetření travních porostů proti většině druhů mechů. Díky obsaženému dusíku podporuje růst trav, čímž dochází k rychlejší regeneraci travního porostu a volná místa vznikají po

odstranění mechu jsou rychleji zapojena do základního porostu. Doporučený termín aplikace je od března do září. Ošetření trávniku provádíme max. 2x do roka v odstupu nejméně 45 dní. Pro rovnoměrnou aplikaci doporučujeme použít vhodný aplikátor hnojiva.

Blíže informace najdete na webu Lovochemie: <http://www.lovochemie.cz/cs/produkty/detail-produktu/bez-mechu>

PRÁVNÍ OKÉNKO - DAŇ Z NABYTÍ NEMOVITÝCH VĚCÍ 2. DÍL



V minulém čísle právního okénka jsme skončili na půli cesty k novinám z daňového práva, které souvisí se zákonem č. 340/2013 Sb., o dani z nabytí nemovitých věcí, který nahradil původní zákon č. 357/1992 Sb., o dani dědické, dani darovací a dani z převodu nemovitostí. Tentokrát ji tedy dokončíme.

Podle dříve platného zákona bylo nutné ke stanovení základu daně předkládat znalecký posudek téměř vždy, teď je tato povinnost výrazně omezena. Znalecký posudek se už nemusí předkládat u nemovitostí určených k bydlení, rekreaci, u garáží apod., povinnost znaleckého posudku ale zůstala zachována u nemovitostí, kte-

ré jsou součástí obchodního majetku. Základem daně je nyní nabývací hodnota nemovitosti, což znamená cenu sjednanou, srovnávací daňová hodnota (představuje 75 % zjištěné ceny), zjištěná cena nebo zvláštní cena. Nabývací hodnota nemovitosti může být snížena o náklady vynaložené na znalecký posudek, ale pouze v případech, kdy je znalecký posudek vyžadován jako příloha daňového přiznání. Nejčastěji bude nabývací hodnotou cena sjednaná – ta, na které se prodávající a kupující dohodli ve smlouvě. Nesmí být ale nižší o více než jednu třetinu než směrná hodnota, která představuje cenu obvyklou v místě a čase. Výpočet směrné hodnoty upravuje vyhláška Ministerstva financí. Samozřejmě existuje možnost pro poplatníka nechat si znalecký posudek zpracovat a předložit jej správci daně, i když zákon tuto povinnost neukládá. Základ daně potom bude stanoven porovnaním ceny sjednané a 75 % ceny zjištěné znaleckým posudkem.

Zůstává zachována lhůta pro podání daňového přiznání, musí být podáno do 3 měsíců od konce kalendářního

měsíce, ve kterém bylo vloženo právo do katastru nemovitostí. Výpočet provede správce daně, poplatník vyčísli pouze zálohu na daň ve výši 4% ze sjednané ceny, která je splatná poslední den lhůty pro podání daňového přiznání. Velikou změnou, a rozhodně k lepšímu, je skutečnost, že již není potřeba notářsky ověřovat povinné přílohy k daňovému přiznání, stačí pouze kopie v listinné nebo elektronické podobě.

Změna u nabytí nemovitostí přichází také v souvislosti se společným jměním manželů. Doposud musel každý daňové přiznání podávat zvlášť sám za sebe, nyní se stali společným plátcem daně. To v praxi znamená, že kterýkoli z nich může daň přiznat a odvést, a v případě, že ani jeden nezplatí, finanční úřad může úhradu požadovat po kterémkoli z nich.

Všechny změny, které jsme zmínili, mají za úkol především zjednodušit administrativu, ať už se týká daňových poplatníků nebo státu. Měly by také zvýšit efektivitu výběru daně, zkrátit daňové řízení a zajistit snazší vymahatelnost daně.

TURISTIKA / DAGMAR KUBÁČOVÁ

PUTOVÁNÍ OBCHODNÍKŮ PO HRADECH ČESKÉHO STŘEDOHOŘÍ

FOTO: ZUZANA BERKOVÁ

V pátek 29. května se kolegové z obchodního úseku Lovochemie vydali na dvoudenní jarní putování po Českém středohoří.

První den byly úspěšně zdolány hrady Košťálov, Skalka, Oltářík a Blešno (cca 15 km). Následovalo příjemné pose-

zení a ubytování v hospůdce v Dřemčicích. Druhý den se pokračovalo výstupem na zříceninu Ostrý a do Opárna (cca 20 km). Po cestě nás kromě návštěvy hradů a krásné přírody čekala ještě zastávka u našeho kolegy „včeláře“. Všem se putování moc líbilo a už plánujeme další. ©



Na zřícenině hradu Oltářík (Hrádek).



Zřícenina hradu „Skalka“.



Odborný výklad o včelařství ©.

TURISTIKA / DANIEL ZELENKA

AUTOMOBILOVÝ VÝLET (NEJEN) PŘES DVA HRADY

FOTO: DANIEL ZELENKA



Nádvorí hradu Houska.

Proti našim zvyklostem vyrazíme na další náš společný výlet autem. A i když budeme cestovat po asfaltových cestách často plných výmolů, stihneme toho během příjemného letního dne mnohem víc, než kdybychom použili pouze veřejnou dopravu. Navíc peklo na vesnických silničkách bude pouze přípravou na návštěvu našeho dnešního hlavního cíle, místa kde se snad opravdu v minulosti otevřela brána do pekla.

Na úvod naší cesty nás čeká téměř hodinová jízda přes Roudnici, směrem

na Štětí, kde překonáme Labe, abychom mohli dále zamířit směrem na Liběchov, kde odbočíme nejprve doleva a po pár stovkách metrů opět doprava. Naše další cesta vede směrem na Strážnici, Vysokou a Janovu Ves, přes kterou se dostaneme do obce Kokořín, kde nás již ukazatelé snadno navedou na klikatou klesající silničku na parkoviště pod hradem.

Z parkoviště nás čeká strmé stoupání k hradní bráně. Vstoupíme na nádvoří a prohlédneme si zákoutí malého, ale i tak

velmi romantického hradu. Za malý peníz se můžeme s průvodcem podívat na další zajímavá hradní místa a po sestupu po točitém schodišti v malé věžičce ještě po mnoha dřevěných schodech vystoupit k vrcholu mohutné hradní věže. Po prohlídce potom opustíme hrad menší brankou v hradní zdi.

Vrátíme se k autu, abychom přes obec Ráj a Tuhož zamířili k tak netrpělivě očekávané Housce. Pravděpodobně se blíží poledne a tak ještě předtím než se vydáme k pekelné bráně, zastavíme u rybníka mezi obcí Tuhož a Houska a občerstvíme se v příjemné zdejší restauraci. Jen pozor, pokud jste větší skupina. V restauraci nejsou na větší skupiny zvyklí a tak by se lehcí mohlo stát, že si obsluha začne Vaše objednávky plést a navíc restauraci lehce zbavíte od zásoby všech nealkoholických nápojů. Po zaplacení opustíte unavenou obsluhu restaurace a již za malou chvíli bude vaše auto po zdolání většího stoupání odpočívat na parkovišti nedaleko hradu Houska.

Pohodlně pěšky zdoláme cca 700 metrů k hradu a zjišťujeme, že další prohlídka se koná až v další celou hodinu. To ale vůbec nevádí, čekání si zpestříme návštěvou dřevěného mechanického pekla, které je světovým unikátem. Expozici

inspirovanou Dantovým Peklem najdeme vpravo od hradní brány.

A již je tady tolik očekávaná prohlídka hradu a hlavně kaple, s nedávno objevenými freskami a pod kterou by měla být puklina vedoucí do pekla. Zatímco průvodce na Kokoříně nás možná trochu nudil, na Housce se určitě nudit nebude-



Hradní věž na Kokoříně.

te. Dobově oblečený průvodce vás nejprve upozorní na své boty se zahnutou špičkou, poutavě pohovoří o historii hradu a potom co si prohlédnete jeho dvě patra, otevře na nádvoří v koutě dveře, za kterými se skrývá peklo. Bohužel ale při naší návštěvě nebyli čerti doma a tak jsme se mohli z pekla opět vrátit a podělit se s vámi o našem výletu. Vy je určitě ale doma zastihnete, a pokud máte zlobivé děti, čerti vám je určitě již nevrátí, nebo vám je alespoň vymění za hodnější.

A nyní bychom již vlastně mohli pomýšlet na návrat po stejných silničkách. Protože se ale nacházíme nedaleko Máchova jezera, můžeme se v horkém letním dni zajet ještě trochu smočit. Přes Kruh, Žďár a Okna míříme do Doks, či Starých Splavů a brzy již spočíneme na některé z četných zdejších pláží. A pokud počasí koupání zrovna nepřeje, je to příležitost, jak v Doksech navštívit muzeum Čtyřlístku, umístěné v horním patře dokské knihovny v blízkosti zdejšího kina.

Se zapadajícím sluncem je čas myslet na návrat. Tentokrát se již nebudeme plížit po malých silničkách, ale k návratu využijeme osvědčenou trasu přes Zahradky a Úštěk.

SPORT / IVAN GALIA

VYDAŘENÝ ÚVOD ATLETEK

Hlavní část sezony zahájilo družstvo atletek lovosického ASK 17. 5. 2015 v Liberci, kde se v 1. kole II. ligy žen skupiny A utkalo s dalšími 8 družstvy. A vedlo si výborně, když dokázalo ziskem 139 bodů překvapivě zvítězit! Na tomto úspěchu má podíl celý tým, tradičně se bodově nejvíce dařilo běžkyni Michaele Červínové a výškařkám. Co lovosickým stále chybí, jsou závodnice v hodech a vrzích; v těchto disciplínách nezískaly ani bod, jinak by byl výsledek ještě mnohem lepší.

Bodované výsledky lovosických závodnic:

100 m:	7. Kristýna Malířová 13.09 s, 10. Gabriela Štyková 13.57 s
200 m:	10. Kristýna Kopečná 28.17 s
400 m:	2. Červínová 60.37 s, 7. Štyková 65.23 s, 9. Aneta Wožnická 65.57 s, 10. Eliška Kohlertová 65.64 s
800 m:	1. Červínová 2:16.67 min, 3. Kohlertová 2:26.81 min, 9. Barbora Králová 2:36.66 min
1500 m:	7. Alena Hájková 5:52.78 min, 8. Jana Zemanová 5:53.05 min
5000 m:	4. Hájková 20:09.31 min, 7. Zemanová 20:58.91 min
4x100 m:	4. Lovosice (Štyková, Kirbová, Malířová, Wožnická) 54.20 s
100 m př.:	3. Kopečná 16.84 s, 4. Denisa Gunarová 17.54 s
400 m př.:	3. Barbora Heřmánková 73.04 s
Výška:	1. Tereza Hellerová 164 cm, 2. Malířová 161 cm, 8. Karolina Kirbová a 9. Karolina Hieková, obě 150 cm
Dálka:	2. Kopečná 523 cm, 6. Gunarová 500 cm
Trojskok:	6. Hieková 10.00 m, 7. Hellerová 9.98 m

Za úspěchem týmu se skrývá obětavá práce trenérů Drahošlava Venclíčka, Miroslava Pavlíka a Jana Beneše. Ve druhém kole soutěže, která se konala 30. 5. na Kladně, obsadily lovosické atletky 3. místo.

SPORT / MAREK TREFNÝ

ÚSPĚŠNÁ SEZÓNA LOVOSICKÝCH HÁZENKÁŘŮ

Lovosičtí házenkáři mají za sebou další sezónu. Jedná se o neúspěšnější sezónu v historii oddílu, jenž má za sebou více jak 50 let fungování. V žákovských kategoriích se nejvíce dařilo družstvu minižáků, které se pravidelně

umísťuje na předních místech v turnajích po celé republice, družstvo mladších žáků se stalo přeborníkem Ústeckého kraje a obhájilo loňský titul, starší žáci obsadili 2. místo v Ústeckém kraji a dokázali se probojovat do finále me-

zinárodního turnaje v Německém Aue. Dorostenecká družstva hrála celostátní soutěž a vedla si velice dobře. Družstvo mladšího dorostu obsadilo 6. místo mezi 12 týmy a starší dorostenci až do posledního kola bojovali o mistrovský titul, kdy v posledním kole jen remizovali s Talentem Plzeň a získali bronzové medaile.

Družstvo mužů se dokázalo probojovat do finále extraligy, kdy po základní části postupně vyřadilo družstva Dukly Praha a KP Brno. Jejich cestu za premiérovým titulem zastavil ve finále Talent Plzeň, muži tak vybojovali 2. místo a navázali na sezónu 2010 – 2011. Naši muži vybojovali i prvenství v Českém poháru, kdy v dramatickém finále zdolali družstvo Hranic v součtu 2 zápasů o jedinou branku a vybojovali si právo účasti v evropských pohárech.

Po odpočinku se družstva začnou připravovat v červenci na další sezónu. Těšíme se, jak si povedou a čím potěší svoje fanoušky!



Vícemistr ČR v házené.

Foto: Patrik Pátek

SPRÁVNÍ ÚSEK / MICHAELA STUHLÁ

FOTO: EVA A PŘEMYSL ŽIVNÝCH

DĚTSKÝ DEN S ALBERTÍKOVOU SHOW

Společnosti Lovochemie a PREOL připravily pro děti zaměstnanců oslavu svátku dětí. V pátek 29. 5. 2015 se na Dětský den přišlo pobavit 217 dětí se svými rodiči, babičkami a dědečky. Hned u vstupu obdržely malé dáreček a poukázky na občerstvení, o které se již tradičně skvěle postarala firma pana Hrachovce. Po veselém skotačení na skákacím hradu našly děti to pravé osvěžení v točené zmrzlině. Pomazlit se mohly s králíčky, ovečkami nebo kozičkou, malí odvážlivci si mohli pohladit také užovku a agamu, zvířátka sklídila opravdu velký úspěch. Albertík do zábavné a vtipné show zapojil i rodiče, kteří se vrátili do dětských let. Nejen pro malé chlapce byl připraven k prohlídce hasičský vůz, kolegové z Hasičského záchranného sboru Lovochemie ukázali zájemcům jeho profesionální vybavení. Zabránit se nedalo malé deštivé přeháňce, ta však nikomu náladu nezkažila, neboť všichni měli možnost schovat se pod pláštěnky, které měli k dispozici na vše připraveni organizátoři akce. Bezpečnost akce zajišťovala ostraha firmy FORCORP, která se postarala nejen o bezpečný přechod přes hlavní silnici. Velké poděkování patří opět skvělému organizačnímu týmu, díky kterému odcházel dětské tváře s úsměvem ©.



AGROFERT RUN
2015

LOVOCHEMIE
RODINNÝ DEN
+ DESÍTKA OKOLO KOMÍNA

27/6/2015
LESOPARK OSMIČKA
LOVOSICE

PARÁDNÍ DEN PRO CELOU RODINU
ZÁBAVNÝ A SPORTOVNÍ PROGRAM

IMPULS RODINNÝ BĚH NA 2 km
KLIMATEX DĚTSKÉ BĚHY 200 m - 1 km
LOVOCHEMIE MIZUHO BĚŽECKÝ ZÁVOD NA 10 km
SUPER SOUTĚŽE A VÝHRÝ
TOMBOLA

PROGRAM

VSTUP ZDARMA

www.agrofert.cz
www.facebook.com/AgrofertRUN

Redakční rada opět vyhláší letní fotosoutěž! Letos máme pro Vás nové téma, a to:

„LÉTO S PAMÁTKOU“

Těšíme se na Vaše zajímavé, poutavé, vtipné i nápadité fotografie. ☺ Fotografie s uvedením jména autora včetně jeho oddělení a stručným popisem snímku nám zasílejte na elektronickou adresu lovochemik@lovochemie.cz, a to nejpozději do 30. září 2015. Každý účastník fotosoutěže může zaslat maximálně tři fotografie. Hodnocení dodaných snímků proběhne stejně jako v předchozích letech prostřednictvím SharePointu. Nejzajímavější fotografie budou zveřejněny v Lovochemiku a odměněny.

Na Vaše fotografie se těší a krásné letní dny s Lovochemikem přeje Vaše redakční rada!



Vítězný snímek z loňského roku na téma „Léto s mazlíčkem“.

RECEPTY / EVA ŽIVNÁ

Grilovaná kuřecí prsíčka se zeleninou



- ¾ lžičky sušeného oregana
- ½ lžičky soli
- ½ lžičky sušeného česneku
- 2 lžice velmi nadrobno pokrájené cibule
- ½ lžičky mleté kurkumy
- 1/6 lžičky mletého kmínu
- 6 kuřecích prs zn. Vodňanské kuře, překrojených napůl
- 1 zelená paprika, nakrájená na proužky
- 1 červená paprika, nakrájená na proužky
- 2 střední cibule, překrojené na polovinu a poté pokrájené na silnější plátky
- 1 + 1 lžice olivového oleje
- 1 lžice řepkového oleje

Koření smícháme dohromady spolu se lžicí olivového oleje a dokonale ve směsi obalíme kuřecí prsa. Necháme je chvíli odpočívat, a to v lednici v uzavřené nádobě.

Mezi tím v misce promícháme pokrájenou zeleninu s druhou lžicí olivového oleje. Poté zeleninu přemístíme na aluminiový tácek určený na grilování, případně na kus kuchyňského alobalu.

Rozpálíme gril. Nejdříve na něj umístíme zeleninu, kterou průběžně otáčíme a kontrolujeme, aby se nespálila. Ještě před tím, než na gril umístíme maso, potřeme mířku řepkovým olejem, aby se nám maso moc nepřichytilo. Na rošt umístíme maso a grilujeme jej zhruba 5 – 8 minut na mírném ohni, nebo dokud nebude maso dokonale propečené. Zeleninu podáváme spolu s kuřecím masem. Jako další přílohu doporučujeme rozpečenou bagetku.

Zdroj: Vodňanské kuře

SPORT / ANDREA SIKOROVÁ

Foto: Hospic sv. Štěpána

PREOL PŘILOŽIL RUCI A NOHY K DOBRÉMU DÍLU



Start akce „Běžíme jako o život“.

Litoměřický Hospic sv. Štěpána uspořádal další benefiční akci za účelem získání finančních prostředků na zajištění péče o seniory. Tentokrát se jednalo o počín běžecký či chodecký s názvem „Běžíme jako o život“. Zájemci mohli vydražit i dresy hráčů HK Města Lovosic, finalistů letošního mistrovství ČR. V nabídce byly trasy na jeden, tři a deset kilometrů. Zúčastnit se mohl kdokoliv, nejkratší trasa byla určena (nejen) pro maminky s kočárky a malými dětmi, nejdelší trať, kde nejvzdálenějším bodem byla Třeboutická malá vodní elektrárna, kterou si vybralo téměř sto běžců. Kromě veřejnosti a lovosických extraligových házenkářů se mezi běžci objevili i zástupci PREOL. Vládla dobrá nálada a hlavně počasí nám přálo na běh přesně akorát.



Běží i PREOL.

Dle vyjádření Mgr. Ireny Vodičkové, manažerky propagace hospice, byla tak vysoká účast a zájem ze strany veřejnosti velmi příjemným a nečekaným překvapením. Výtěžek celé akce, téměř 54 tisíc korun, bude použit na péči o pacienty hospice.

Zaměstnanci PREOLu nezůstali jen u chůze a běhu. K dílu přidali také dvanáct párů rukou a na sportovní akci hospice „Běžíme jako o život“ navázali vlastní, neméně fyzicky náročnou akci, „Myjeme jako o život“. S nasazením maratonských běžců hravě umyli všech 158 oken historické budovy hospice. Možnostem, jak podpořit dobrou věc, se meze nekladou ☺



Parta pracovníků PREOL v akci „Myjeme jako o život“.



A za chvíli máme hotovo.