

# LOVOCHEMIK



**INTERNÍ KONFERENCE  
PRVOVÝROB  
A PODNIKŮ ZZN**

strana **3**



**ZDVIHACÍ PRÁCE  
NA ENERGETICE**

strana **4**



**VETERÁNI  
A MODELŮ AUT**

strana **5**

## ANKETA

**Jak trávíte volný čas  
v zimním období?**



**Karel  
MIKOLÁŠEK,  
OŽD**

Oproti létu pro mě zimní období představuje více volného času, během kterého doháním domácí resty, ale hlavně odpočívám a sbírám síly na léto.



**Renata  
ŠTOLBOVÁ,  
OŽD**

To záleží, jaké to zimní období je, zda je na blátě nebo na sněhu. Tím, že máme 4letého syna, veškerý volný čas se točí kolem něho. Pokud je blátivo, tak si hrajeme, pracujeme s pracovními sešity pro rozvoj řeči, motoriky a logiky, koukáme se na pohádky nebo s ním manželi jede na výlet vlakem do Prahy či do Hopsária v Děčíně. A když je slunečno a sníh, stavíme sněhuláka na zahradě nebo se jede někde sáňkovat. V případě, že mi oba mužští odjedou, uvařím si kafe či čaj, pustím si oblíbený film, „vypnu“ mozek a odpočívám.



**Roman  
HAVLÍČEK,  
OTBS**

Volný čas trávím většinou sportovními aktivitami; jsou to například běžecké lyžování, plavání nebo turistika. Jako bývalý aktivní sportovec mám k tomu velmi blízko. Kromě sportu se také věnuji rodině a zejména svým třem vnoučatům.



**Věra  
PŘÍKOPOVÁ,  
laboratoře PREOL**

Zimu většinou nejčastěji trávím u horčického nápoje s dobrou knihou ☺. Ale když to časově vyjde, s přáteli (i když já jen rekreačně ☺) vyrazíme na běžky nebo si zalyžovat. Před pár dny jsem se vrátila z dovolené z Krkonoš. Po letech jsem se podívala na Sněžku, výhled na okolní zasněžené vrcholky byl parádní. Také jsem si dosyta užila lyžování a dokonce i sáňkování na sáňkařské dráze, která měří 3,5 km.

## FINANČNÍ ŘEDITEL / JAN STOKLASA

# PRVNÍ OHLÉDNUTÍ ZA ROKEM 2014

**Pane řediteli, uběhl první měsíc nového roku, je možné již oznámit odhady výsledků hospodaření za rok 2014?**

Známe zatím předběžná čísla, ale dá se z prvních odhadů předpokládat, že rok 2014 bude opět úspěšný. V řeči čísel, hospodářský výsledek bude na úrovni čtyři sta miliónu korun. Rovněž finanční situace je stabilizovaná, což znamená, že Lovochemie má i nadále velmi dobrou kredibilitu u bank a díky pozitivnímu hospodaření v loňském roce jsme čerpali o něco méně úvěrových linek, než jsme plánovali. Za tento pozitivní výsledek patří díky všem zaměstnancům Lovochemie, kteří byli součástí tvorby tohoto výsledku. Přejme si společně, ať tento stav udržíme i v následujícím období, jelikož máme před sebou mnoho výzev. **Rok 2015 bude zřejmě klíčový z pohledu dokončení velkých investičních akcí, jak v této oblasti si Lovochemie stojí?**

Je tomu tak, letošní rok bude klíčový z pohledu dokončení třech významných akcí, a to projektu Ekologizace energetického zdroje, nájedzu ledu vápenatého a dokončení výstavby nových skladů kyseliny dusičné a ky-



Finanční ředitel Ing. Jan Stoklasa.

Foto: Eva Živná

seliny sírové. Vedle těchto klíčových investic proběhne řada dílčích investic, které jsou samozřejmě rovněž důležité pro chod továrny např. dokončení výstavby biologické čistírny.

**Vypadá to, že Lovochemii tedy čeká další investiční rok. Realizace takových investic určitě nemůže probíhat jen bez problémů a musí být náročná z pohledu finančních zdrojů.**

Souhlasím, za období 2012-2017 společnost proinvestuje na klíčových projektech zhruba 3,8 miliardy korun, kdy vedle těchto investic roční objem obnovovacích a ekologických investic je dalších zhruba 150 mil. Kč ročně. To jsou významné peníze a je zřejmé, že Lovochemie za tak krátké období nevygeneruje veškeré finanční zdroje na profinancování těchto investic. Tu-

díž společnost bude muset zvýšit úvěrovou zadluženost a omezí se na jistý čas i dividendová politika vůči společnosti AGROFERT. Proto je i nadále podstatné udržet současnou výkonnost firmy, dokončit investice v naplánovaných termínech a dodržet rozpočty těchto investic. Je pravda, že nejvíce starostí v současné době mají naši technici a management s projektem ledu vápenatého, který jak mnozí víte, měl být spuštěn již v roce předchozím a bohužel pořad se staví. Snad už jsme v závěrečné fázi projektu. Ohledně investic je potřebné ještě říci, že Lovochemie v loňském roce získala investiční pobídku, která by nám v desetiletém období měla pomoci až do výše 590 mil. Kč.

**S novým rokem dost lidí přichází s předsevzetími pro rok následující, jste na tom podobně a dal jste si nějaké?**

Nejsem zastáncem novoročních předsevzetí. Přejde mi, že většina z těchto výzev se stejně nesplní, možná konec ledna je právě velkým pohřebištem těchto prosincových slibů a odhodlání. Souhlasím však s tím, že přelom roku je vhodný čas na jistou rekapitulaci. U mne to bylo asi znovu konstatování toho, že žijeme v úspěchané době, žijeme v konjunktuře množství nevýznamných informací, sociálních sítí, rychlých prožitků, které sotva stíháme vstřebávat. Proto má smysl filtrovat tyto vjemy a prožívat přítomnost každým okamžikem, soustředit se na své nejbližší a snažit se tu rychlou dobu brát pozitivně. Na závěr bych rád popřál všem zaměstnancům Lovochemie úspěšný rok 2015 a ať nám továrna i nadále vzkvívá.

*Děkuji za rozhovor.  
Libuše Tomanová*

## OBCHODNÍ ÚSEK / MILOSLAV SPĚVÁČEK

# ROK 2014 Z POHLEDU OBCHODNÍHO ÚSEKU

### Prodej hnojiv

Rok 2014 začal vlivem počasi velmi netradičně a hekticky. Aplikace hnojiv počátkem února byla nečekaná a myslím, že se pamětníci ani nenajdou. Rekordně teplé a suché počasí v centrální Evropě umožnilo rychlý a brzký nástup jarní sezóny. Zákazníci, kteří spekulovali na pokles cen hnojiv v jarní sezoně a nákup odkládali na poslední chvíli, jen s velkými obtížemi zvládali vykrytí potřeb zemědělců v čase.

I přes maximální výkony výroby jsme byli nuceni zavést denní limity expedice všech výrobků s výjimkou LOVODAM od začátku února. Maximální denní výroby, plynulé zásobování surovinami a vysoké denní expedice nám umožnily dosáhnout dobrých prodejních výsledků u hlavních hnojiv, tj. LAD/LAV, DASA, GSA a i u LV.

Ve 2. pololetí 2014 došlo ve vazbě na zkušenosti z jara u všech výrobců hnojiv k opatrnějšímu přístupu k „předprodeji“. Byl zaveden měsíční limitní prodej s cílem zrealizovat čas expedice. Tento model prodeje je v zahraničí dlouhodobě používán a pro Lovochemii není tedy neznámý. Cenový vývoj odráží celkovou náladu trhu, kdy zejména ve 3. čtvrtletí byla nedůvěra k cenové úrovni N-hnojiv. Důvodem byla především nadúroda agrárních komodit a jejich cenový vývoj a nízká světová cena

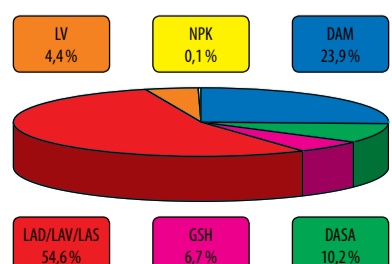
močoviny. Ve 3. čtvrtletí došlo k potvrzení cenového vývoje a zákazníci pozitivně reagovali na nabízené objemy a ceny.

Celkový prodej pevných hnojiv a DAM byl 722 tis. t (včetně hnojiv z provozovny Městec Králové).

Největší podíl na tomto objemu měly tradiční výrobky LAV/LAD/LAS (55 %) a DAM (24 %). Na vyšší objemu prodeje se negativně projevil výpadek prodeje ledu vápenatého (meziroční pokles 25 %), což bylo ovlivněno zpožděním dokončení investiční akce.

Od roku 2015 očekáváme splnění stanovených cílů v prodeji tradičních hnojiv a těšíme se na nové výrobky LV, které díky objemu a kvalitě umožní Lovochemii postupně se vrátit na světový trh a zlepšit naše postavení, které jsme měli před touto investicí.

### Graf podílu jednotlivých skupin hnojiv na celkovém prodeji



### Nákup surovin

Nákup surovin probíhal v roce 2014 plynule a bez významnějších mimořádných událostí na straně výrobců. V dodávkách strategických surovin se tak podařilo využít zdrojů našich tradičních dodavatelů a zajištění náhradních nákupů bylo realizováno v minimálním objemu. Velmi se tak snížil podíl rumunského a polského čpavku a močoviny. Pro rok 2015 tento trend bude, doufáme, pokračovat. Hlavní suroviny - čpavek, močovina, síran amonný, dolomit, kámenec a vápenec jsou zajištěny novými střednědobými nebo dlouhodobými smlouvami.

V loňském roce došlo zejména ve druhém pololetí ke strmému růstu kotací čpavku a močoviny. Jedná se o tzv. komoditní sledování vývoje cen na evropském, potažmo světovém trhu, které je určitým způsobem podstatné pro určení cen komodit na lokálních trzích. Lokálním trhem čpavku je pro Lovochemii oblast střední Evropy, zejména sousedních států, Rumunska, Ukrajiny a případně Ruska. Tyto kotace tedy ve druhém pololetí zvýšily reálnou cenu čpavku o více než 10 %. Významně tento nárůst ovlivnila i krize na Ukrajině související s válečným konfliktem a odstavením některých výroben čpavku. Čpavek a močovina tvoří v Lovochemii cca 96 % celkových nákladů na suroviny pro výrobu hnojiv.

Pokračovala spolupráce s centrálním nákupem AGROFERT, centralizací výběrových řízení a rozšiřováním nákupu a spolupráce se společnostmi holdingu.

*Pokračování na straně 2*

## AKTUALITY

- Probíhá výběrové řízení na generálního dodavatele díla – Extruze řepkových šrotů.
- Ve dnech 9. - 13. 2. 2015 proběhl audit v PREOLu i PREOL FOODu.
- V únoru proběhl audit účetní závěrky v Lovochemii za rok 2014, který provedla společnost PricewaterhouseCoopers Audit, s.r.o.
- Od ledna do března 2015 probíhá hodnocení zaměstnanců za rok 2014.
- V únoru zahájil činnost hlavní zářezkový štáb pro přípravu celozávodní zářezky, která proběhne v červnu.
- Společenský sál Lovochemie byl vybaven novými stoly.
- Na konci února budou zahájeny individuální zkoušky systémů úpravy vody pro nový kotel K8.
- V únoru bude zahájena montáž technologie nové biologické čistírny odpadních vod.

# STĚŽEJNÍ UDÁLOSTI ROKU 2014 V PREOL

## REKAPITULOVALI JITKA NEZBEDOVÁ A JAN LISA

Rok 2014 vstoupí do dějin PREOLU jako rok úspěšný. Výroba fungovala dobře, zpracovali jsme rekordní množství řepkového semene, obchodníci dokázali prodat veškeré vyrobené zboží a udržet příznivé

čovali v zahájených projektech. Systém hodnocení doznal dalších úprav, které přispěly k jeho zlepšení, zavedli jsme softwarový nástroj k rozdělování prémie a vylepšili popisy pracovních míst. Náš interní

sloučený v jeden, a to technický. A aby toho nebylo málo, došlo k 1. 11. 2014 k převodu údržby z výrobního úseku do podřízenosti úseku technického. Po těchto změnách vznikl poměrně rozsáhlý a silný



Počítačový model vzhledu budoucí výroby extrudovaných řepkových šrotů. Budova vlevo je stávající budova extrakce, plánovaná výrobní budova extrudovaných řepkových šrotů včetně skladu je vyobrazena na obrázku uprostřed a vpravo dole. Zdroj: archiv PREOL

ceny i přes padající cenu komodit na světových trzích. Díky těmto faktorům se nám podařilo překročit podnikatelský plán. Finanční situace společnosti byla celý rok stabilní.

Finanční úsek vedle svých běžných povinností věnoval velké úsilí projektu implementace mezinárodních standardů účetního výkaznictví IFRS. V rámci tohoto projektu jsme upravovali registr majetku, účty, materiály, postupy účtování. Protože se projekt rodil za pochodu a ve všech firmách skupiny docházelo náhle a často ke komplikacím, některé věci jsme mnohokrát předělávali. Velký dík patří děvčatům z finančního úseku za trpělivost a důslednost s jakou k tomuto projektu přistoupily.

V oblasti personální jsme pokračovali v zahájených projektech.

vzdělávací systém SOVA pokračoval přednáškami o chodu společnosti i zajímavými semináři z oblasti legislativy a DPH. Po roce fungování se dá říci, že SOVA v PREOLU zahlnížila a těšíme se na pokračování vzdělávacích akcí v roce 2015.

V loňském roce jsme se intenzivně věnovali novým rozvojovým projektům, zejména výstavbě rafinerie a přípravě nové investice extruze řepkových šrotů, kterým jsou věnovány další odstavce. Podíleli jsme se i na začlenění maďarské společnosti NT Kft. do skupiny AGROFERT a získali jsme tak zajímavé zkušenosti.

Co se týče organizačních změn, k těm nejvýznamnějším patří sloučení investičního a technického úseku. Tyto dva úseky byly k 1. 9. 2014

technický úsek, v jehož odpovědnosti a gesci jsou nyní ekologie, kvalita, jakost, technický rozvoj, BOZP, laboratoře, marketing, údržba, investice a řízení velkých rozvojových projektů.

Nyní se vraťme na začátek minulého roku. Na stránkách Lovochemie jsme rekapitulovali důležité činnosti a akce, které proběhly na investičním úseku. Zaměřili jsme se hlavně na stav a zpracovanost hlavních rozvojových projektů společnosti – Rafinerie jedlých olejů a Extruze řepkových šrotů. Rafinerie se vřítla do realizační fáze a Extruze řepkových šrotů prochází pomalu přes legislativní proces do procesu schválení k realizaci.

Projekt Rafinerie jedlých olejů je nyní v plné realizační fázi, což

je možné vidět i v prostoru vlastní stavby. Do konce roku se podařilo objekt Rafinerie po stránce stavební skoro dokončit, hlavně zastřešit a celý uzavřít. Hlavní technologie společnosti Alfa Laval jsou již na pozici a uvnitř objektu vzhledem k prováděné teplotě mohou nyní bez omezení probíhat ostatní montážní práce na aparátech a potrubí, vč. montáže elektro, měření a regulace. V části skladů a expedice je stavba hotova a je instalována i část technologie. Předpokládáme, že nyní v 1. Q roku 2015 nabereou práce maximálního tempa a že společnost PENTO dostojí svým závazkům s tím, že dle aktualizovaného harmonogramu prací dojde koncem dubna k mechanické kompletaci díla, začátkem června předpokládáme jeho uvedení do provozu s postupným prováděním všech plánovaných zkoušek s cílem dokončení garančních testů do začátku září 2015.

Dalším významným rozvojovým projektem je Extruze řepkového šrotu, zkráceně projekt ERŠ.

Začátkem minulého roku byl dokončen výběr hlavní technologie extruze/expanze (německá společnost Amandus Kahl) a po celý zbylý rok probíhala přípravná fáze investice. Bylo získáno územní a nakonec i stavební povolení, byl zahájen tender na výběr dodavatele díla na klíč. V roce 2015, po schválení této investice, nastane fáze realizační.

Pokračujeme krátkým výčtem činností, které stály technický úsek nemalé úsilí, byly úspěšné a můžeme se jimi pochlubit. Začneme instalací studené plazmy na výdech z provozu Extrakce. Tato akce nám ukázala směr v oblasti řešení pachových emisí, její účinnost dosahuje čísla 90%, což je velkým přínosem do budoucnosti a zároveň splněním slibu o trvalé a cílevědomé péči o životní prostředí. S životním prostředím souvisí i zavedení programu na bilancování množství standardní a NUTS2 řepky, díky čemuž deklarujeme nižší emise skleníkových plynů z FAME a výrazně jsme tak ovlivnili naši konkurenceschopnost. Velká aktivita byla vedena také směrem k propagaci směsné motorové nafty B30 a B100 vč. technické podpory pro dopravce, kde hlavně v současné době nelogický trh s ropou hraje silně proti nám.

Za důležité považujeme i obhájení všech certifikátů společnosti ISO 9001, ISO 14001, GPM+B2, ISCC vč. zajištění „kosher“ certifikace oleje a glycerinu.

Za nedílnou součást úspěšného hospodaření firmy považujeme i laboratoř, která 24 hodin denně bdí nad kvalitou produktů a slouží jako podpora výroby. A jako samozřejmost bereme i to, že v kruhových

testech, jichž se zúčastňují laboratoře největších biochemických a petrochemických podniků, „naše“ laboratoř dosahuje velmi dobrých výsledků a potvrzuje tak, že její analytické výsledky jsou spolehlivé pro řízení výrobních procesů.

Jaké úkoly nás čekají v letošním roce? Prioritou je samozřejmě bezporuchový chod jednotky, maximální výkon, udržení tržního podílu a splnění podnikatelského plánu. K velkým akcím patří dokončení rafinerie, což není jen výstavba, ale i hledání nových trhů, nábor a zaškolení nových zaměstnanců, zavedení SAP a nastavení systémů a pravidel společnosti PREOL FOOD. Současně budeme pracovat na přeměně projektu extruze z obrázků v reálnou stavbu.

Závěrem bychom rádi poděkovali všem spolupracovníkům a kolegům Preolákům za odvedenou práci v roce 2014 a popřáli jim kromě zdraví také výdrž a nezdolný optimismus do roku 2015.

Takže DÍKY VŠEM!

## VÍTE, ŽE...

...největší turistickou atrakci Arizony je hluboký kaňon?

Během milionů let vyhloubilo rameno řeky Colorado do mělkého pískovce hluboký kaňon, který svým tvarem připomíná koňskou podkovu, podle které byl pojmenován jako Horseshoe Bend. Toto místo, kde v březnu 1814 proběhla bitva mezi Američany a indiánským kmenem Kikápi, která si vyžádala více než 800 obětí na straně indiánů, patří k největším turistickým atrakcím Arizony.

...největší solná plocha se nachází v Bolívii?

Největší solnou plochou na světě je bolivijská Salar de Uyuni. Vznikla ve vyschlém prehistorickém jezeře Minchin a zabírá plochu 10 582 čtverečních kilometrů. Obsahuje 10 miliard tun soli a vedle těžby je využívána i jako oblíbená atrakce.

...na poloostrově Le Borne Brabant je podvodní vodopád?

V jihozápadním cípu ostrova Mauritius lze pozorovat velmi zajímavou optickou iluzi. Bahno a jemný písek společně s vodou vytvářejí při pohledu z letadla iluzi vodopádu, který padá od hladiny moře až kamsi do temných peklých hlubin.

(zdroj: Internet)

DANIEL ZELENKA

## ROK 2014 Z POHLEDU OBCHODNÍHO ÚSEKU

### Pokračování ze strany 1

V rámci projektu výstavby nové výroby leduk vápenatého byly připraveny smlouvy a podmínky dodávek surovin a obalů. V loňském roce bylo nakoupeno a dodáno více než půl milionu tun surovin.

### Železniční doprava

Železniční doprava zaznamenala v roce 2014 doposud nejvyšší přepravní objem zboží na vlečce ve své historii, více než 1,097 milionu tun přepraveného zboží společností Lovochemie, PREOL a Glangstoff-Bohemia po železnici. Tento objem přepravy zboží souvisí nejen s trvalou snahou prosazovat železniční dopravu, ale také s realizací investičního projektu „Rozšíření železniční vlečky v areálu Lovochemie“ v roce 2009, kdy se přizpůsobila naše vlečka požadavkům přeprav nově vzniklé společnosti PREOL. Dotaci ve výši 18,9 milionu Kč poskytl Minis-

terstvo dopravy z Operačního programu Doprava, s významným příspěvkem Evropské unie. Před realizací tohoto investičního projektu jezdilo po železnici jen 600 tisíc tun zboží za rok. Intenzivním využíváním nových kapacit usilujeme o navyšování přeprav po železnici a tím trvale přispíváme ke snížení zátěže životního prostředí v důsledku růstu silniční dopravy. V rámci projektu se podařilo na železniční vlečce vytvořit dlouhodobě 16 nových pracovních míst, zvýšila se bezpečnost provozu (nový přejezd, vysázení 25 listnatých stromů).

Na vlečce v Lovosicích jezdí 4 lokomotivy na 100% bionaftu. Vzhledem k jejich stáří uvažujeme o jejich kompletní modernizaci. V loňském roce k nám přišel nový nájemce prostoru železniční dopravy, společnost CZ LOKO.

Provádí v areálu opravy cizích motorových, elektrických lokomotiv i motorových vozů.

V naší dílně bylo v roce 2014 opraveno vlastními pracovníky přes 800 železničních nákladních vozů. V letošním roce budeme na podzim žádat o prodloužení certifikátu údržby železničních vozů (ECM) u společnosti Bureau Veritas. V roce 2015 nás čeká významná změna, stavba nového zabezpečovacího zařízení železniční stanice Lovosice. Stanice bude napojena na dálkové ovládání tratě Praha – Děčín ovládané dispečery SŽDC z Prahy.

Také provozujeme železniční vlečky v koncernu AGROFERT, v letošním roce překročí jejich počet 100.



OPD



## NAŠE PRODUKTY

### GSH - granulovaná směsná hnojiva

Granulovaná směsná hnojiva (GSH) z produkce provozovny v Městci Králově obsahují dusík, fosfor a draslík, případně hořčík, vápník a síru v různých míscích poměrech, vždy lehce přijatelné pro rostliny. Fosfor je ve formě dobře osvojitelných rostlinami, draslík je obsažen ve vodorozpustné formě. Živiny jsou ve formě vápenatých, amonných a draselných solí anorganických kyselin. Hnojiva tvoří šedobílé granule o velikosti 1 až 5 mm.

Jednotlivé složky prvku a živin jsou kombinovány tak, aby jejich poměr byl nejvhodnějším řešením pro konkrétní

půdy a plodiny. Vícesložkovými hnojivými GSH se řeší například nízká půdní úrodnost, nutnost doplňování dusíku, fosforu, draslíku, hořčíku či síry, přihnojování rostlin během vegetace, dále se používají ve školkařství a květinářství nebo u okrasných rostlin. K některým zajímavým specialitám z tohoto sortimentu, které jsou určeny pro hobby sektor, se budeme podrobněji věnovat v dalších číslech Lovochemie.

Podrobnější informace: <http://www.lovochemie.cz/Produkty/Produkt/Granulovana-smesna-hnojiva.html>

OBCHODNÍ ÚSEK / MAREK KOCÁNEK

# INTERNÍ KONFERENCE PRVOVÝROB A PODNIKŮ ZZN

Osvědčené věci se nemění! A tak se i v letošním roce uskutečnila tradiční konference prvovýrob a podniků ZZN koncernu AGROFERT.

Interní setkání proběhlo v termínu 20. - 21. 1. 2015 na Čapím hnízdě u stře- dočeského městyse Olbramovice. Počet účastníků byl 138, což je o polovinu vyšší počet, než v roce předchozím. Konferenci zahájil ředitel zemědělské divize AGROFERTU, pan Jindřich Macháček, který ve své prezentaci seznámil účastníky s aktuální organizační strukturou zemědělské divize. Dále zhodnotil hospodářské výsledky jednotlivých prvovýrob a informoval o stavu rostlinné a živočišné produkce. Následně vystoupil Ing. Milan Škvor s příspěvkem na téma IFRS (Mezinárodní standardy účetního výkaznictví). K tomuto bodu uvedl: „Projekt Zavedení IFRS, konsolidace CAS a IFRS ve skupině AGROFERT je realizován pro dosažení dlouhodobé strategie společnosti a vzniklé potřeby porovnání hospodářských výsledků nejen na úrovni tuzemské skupiny, ale i za-



Ing. Jan Kučera informuje o přínosech listových hnojiv v zemědělské praxi.

Foto: Marek Kocánek

hraničních entit“.

S výsledky chovů mléčného skotu v koncernu AGROFERT seznámil účastníky pan Ivan Struhačka, na kterého navázala paní Jiřina Pospíšilová s příspěvkem o stavu skotu s masnou užitkovostí.

Ing. Stanislav Kučera prostřednictvím své prezentace informoval o vý-

hodách moderní mechanizace, zejména pak o přínosech systémů GPS a s ním spojených automatických výkazech. Jedná se zejména o automatické generování výrobních operací, výkonů, odpracovaných hodin a spotřeby PHM při jednotlivých operacích a na konkrétních místech. Dalším přednášejícím byl Ing. Antonín Šandera, který informo-

val o stavu rostlinné výroby koncernu AGROFERT v roce 2014. Dále uvedl zásadní vlivy na hospodářský výsledek rostlinné produkce v loňském roce (časný nástup vegetace, výrazné deficity srážek v regionech atp.). V neposlední řadě nastínil výhled na rok 2015 jak po stránce legislativní, tak i faktické, kdy referoval o současném stavu porostů. Obdobný příspěvek přednesl Ing. Peter Marko, který nastínil směřování rostlinné výroby na Slovensku.

Účastníci konference se mimo jiné zajímali o nové dotační tituly. Jejich potřeby saturovala Ing. Martina Tampierová, která hovořila ve svém příspěvku o dotačních titulech v novém programovém období, jejich vlivu na podniky prvovýroby a o vazbě na evidenční systémy.

Ing. Bohumil Belada sdělil přítomným novinky v oblasti státní zemědělské politiky.

Po dopoledním programu přišla na řadu téměř dvouhodinová série přednášek na téma listová hnojiva, kdy Lovochemie informovala o novinkách

v sortimentu, výsledcích poloprovozních pokusů, obchodních výsledcích a formách podpory prodeje. Důraz jsme kladli zejména na představení nové výrobní řady LOVOHUMINE a výrobku LOVOHUMINE N, který má potenciál stát se dalším úspěšným listovým NPK hnojivem.

Na náš blok navázali zástupci společnosti Oseva, kteří se podělili o nové trendy v segmentu osiv.

Přes pokročilou hodinu, byl přednáškový sál plný až do samého konce, kdy přišel na řadu přednáškový blok o hnojivech. Tento blok zahájila Ing. Zuzana Bugárová novinkami v sortimentu hnojiv, následně Ing. Vlado Bartoš referoval o výsledcích polních pokusů a závěrečné slovo patřilo Ing. Radku Košalovi, který se podělil o nové trendy ve výživě rostlin.

Druhý den byl program pouze dopolední a jeho náplní byl blok o biopalivech a zemědělské technice. Dvoudenní konference opět splnila svůj účel a přinesla řadu nových myšlenek, poznatků a informací k zamýšlení.

VÝROBNÍ ÚSEK / VÁCLAV HAVLÍK

## VÝSTAVBA NOVÉ ENERGETIKY - LEDEN 2015

Foto: Václav Havlík



Celkový pohled na kotelnu K8.

Práce na stavbě jsou opět v plném proudu ve všech profesích. Největší podíl práce je stále na izolacích kotle, ty ale spějí ke konci a pomyslnou štafetu přebere profese elektro a měření. „Jak je vidět, práce na opláštění haly jsou také ve finále. Opláštění

haly je instalováno, nyní se dokončují klempířské prvky oken, dveří a rohů budovy. Z vnějšku bude tedy kotelná hotová a zbývá dokončit fasádu objektu energetiky. To ale bude záviset na počasí, snad ještě chvíli nebude mrznout!“ řekl Ing. Pacholík.

Uvnitř budovy nyní pracuje na 200 lidí, dokončují se instalace zařízení na dopravu popílku a uhlí, probíhají instalace pomocných potrubních rozvodů a zejména pak kabelů. „V rámci kotelný se jedná o kilometry kabelů různých průměrů, od kabelů o průměru i 10 cm pro 6 000 V až po milimetrové signalizační kabely do 24 V. Jen na této činnosti pracuje 50 pracovníků,“ řekl V. Havlík. Přestože se stavba neustále mění a vyvíjí, jsou i části technologie, které jsou dokončeny. Jak nás informovali zástupci zhotovitele, společnosti ČKD PRAHA DIZ, a.s., jsou již připravovány individuální zkoušky zařízení, a to na technologii úpravy vody a kompresorové stanice. Tyto zkoušky budou zahájeny v první



Spalinový filtr, sila popílku.

polovině února, v té době dojde k připojení rozvodny nové kotelný do podnikové sítě.

Ve strojovně turbín pokračují práce na potrubních rozvodech pro novou turbínu. Pracovníci montážních firem G-Team a Aritex pracují na parovodu z kotle K8 a rozvodech chladicí vody pod kondenzátorem turbíny. Práce na chladicí vodě probíhá ve stísněných podmínkách v suterénu objektu, ale ani podmínky pro montáž dalšího potrubí, tentokrát páry a kondenzátu, nebudou o mnoho lepší. „Pracovat se bude v přízemí budovy a v rozvodně

páry. Kdo tato místa zná, tak dobře ví, jak málo prostoru tam je, přitom zde musíme realizovat potrubní trasy i o průměru 700 mm,“ uvedl Ing. Havlík. I přes tato omezení a skutečnost, že jeden ze subdodavatelů společnosti Královopolská RIA nenastoupil v plánovaném termínu na stavbu



Nová technologie v úpravě vody.

a bylo nutno přistoupit k rychlé změně, potvrdil zástupce montážní firmy G-Team (realizátor těchto prací) dokončení potrubních rozvodů jen s minimálním zpožděním proti před-

pokladu. „Jde o smluvní záležitost zhotovitele této části díla, ale musím konstatovat, že se řešení našlo rychle a dosavadní působení jmenované montážní firmy dává dostatečnou záruku, že tomu tak bude,“ řekl Ing. Havlík.

Na závěr ještě uvedeme, že transformátor T101 úspěšně prošel zátěžovou zkouškou a je nyní v plném provozu. Stejně tak byly provedeny primární zkoušky nové části rozvodny R11, na kterých se podíleli pracovníci společnosti SIEMENS a ABB. „Ačkoli montáže zařízení i zkoušky jsou v odpovědnosti dodavatele díla, neproběhly by hladce bez spolupráce s provozem a údržbou Lovochemie. Musím zde vyzdvihnout zejména pana Johannovského za jeho osobní přístup, a to jak na rozvodně R11, tak na rozvodně 110 kV!“ dodal Ing. Havlík.



Sestavování turbosoustrojí.

SPRÁVNÍ ÚSEK / DANA BARTŮŇKOVÁ

## KOMUNIKACE A VYJEDNÁVÁNÍ

Dne 21. - 22. 1. 2015 se uskutečnila v Černodolském mlýně v Oparnu vzdělávací akce na téma Komunikace a vyjednávání formou výjezdního zasedání, která byla realizována v rámci projektu Svazu chemického průmyslu České republiky „Sociální dialog v chemickém průmyslu ČR“.

Obsah školení byl velmi přínosný

pro všechny zúčastněné. Lektori byli flexibilní a reagovali na potřeby skupiny. Zaměstnanci měli možnost nacvičit si vhodné techniky pro úspěšnou komunikaci, seznámili se se zásadami argumentace a zvyšováním schopností přesvědčit.

Na závěr byla otevřena diskuze na téma Hodnocení zaměstnanců,

zejména na hodnotící pohovory a možnost motivace zaměstnanců k vyšším výkonům a zlepšení postojů. Na toto téma se začalo velmi živě diskutovat o tom, jakým způsobem hodnocení probíhá. Podněty z této diskuze jsou pro nás personalisty přínosné pro další práci se systémem hodnocení.



Praktický nácvik komunikace.

Foto: Michaela Stuchlá



Diskuze zaměstnanců s lektorem.

Foto: Michaela Stuchlá

SPRÁVNÍ ÚSEK / DANA BARTŮŇKOVÁ

## MS PROJECT



V počítačové učebně v Lovochemii se dne 15. 1. 2015 konal kurz „MS Project pro pokročilé“. Na kurz byli pozváni uživatelé MS Project, zejména specialisté údržby, produktoví a projektoví manažeři.

Foto: Dana Bartůňková

## BEZPEČNOSTNÍ OKÉNKO / JAN RUSÓ AUTOJEŘÁB – ZÁSADY BEZPEČNÉHO CHOVÁNÍ



Vzhledem k velkému rozsahu investičních a údržbářských prací v našem areálu je používání mobilní zdvihací techniky – autojeřábů denní záležitostí. Do-

voďte mi krátce připomenout základní požadavky zejména na bezpečnost a ochranu zdraví při práci v této oblasti. Protože při provozu autojeřábu účinky klopicích sil představují vždy možnost výskytu nebezpečí pracovního úrazu nebo pracovní nehody (havárie) se jedná vždy o nebezpečnou činnost resp. nebezpečný prostor, v němž vzhledem k povaze práce existuje riziko pádu předmětů z výšky, proto musí být toto místo vybaveno zařízením, které zabraňuje nepovolaným osobám v přístupu do tohoto prostoru. Nebezpečný prostor musí být výrazně označen značkou. Na ochranu zaměstnanců, kteří mají oprávnění ke vstupu do ne-

bezpečných prostorů, musí být přijata příslušná organizační opatření. Tato opatření musí stanovovat obsluha autojeřábu ve spolupráci s vystavovatelem Povolení k práci.

Pro bezpečnou manipulaci s autojeřáby, jeřáby a zavěšenými břemeny je nutné vzít v úvahu povětrnostní vlivy, výskyt elektrického vedení a kabelů, nebezpečné vlivy v blízkosti jeřábu (práce v blízkosti objektů, vozidel,

plavidel, z kterých se vykládá, nebo do kterých se nakládá, prostorů, kde se pohybují osoby, nebo veřejně přístupných ploch, cest, dálnic, železnic, vodních toků a dalších), pohyb nepovolaných osob v blízkosti jeřábu. Všechny osoby musejí mít dostatečný odstup od břemene, s nímž se manipuluje. Zvláštní pozornost zasluhuje ochrana proti úrazu elektrickým proudem, který může vzniknout při



Zdvihací práce na energetice.

Foto: archiv OTBS

Pracovní úrazy 01/2015			
Sledované kritérium	Lovochemie	PREOL	Kontraktoři Lovochemie +PREOL
Pracovní úrazy LTI3+	0	0	0
Pracovní úrazy MTC	0	0	2
Pracovní úrazy OST	0	0	0
Požáry	0	0	0

**Vysvětlivky:**  
 LTI3+ = pracovní úraz s neschopnosti delší než 3 kalendářní dny  
 MTC = pracovní úraz s lékařským ošetřením  
 OST = ostatní pracovní úraz bez lékařského ošetření

dotyku výložníku nebo jiné části jeřábu s elektrickým venkovním vedením nebo trakčním vedením. Všechny příkazy pro práci s autojeřábem v blízkosti elektrického vedení musí být v souladu s ČSN EN 50110-1. Dodržování bezpečných vzdáleností pomáhá jeřábníkovi zajišťovat indikátor vysokého napětí.

Připomínám, že pro veškeré práce s autojeřábem je nutné vystavit Povolení k práci dle TOP-BOZP-147 Povolení k práci. Před vlastním zaparkováním vozidla je nutné vyžádat si stanovisko odd. generelu, aby nedošlo k poškození podloží nebo např. vedení kabelů, kanalizace pod ním. Často opomíjenou povinností jeřábníků

je zpracovaný „ZJEDNODUŠENÝ SYSTÉM BEZPEČNÉ PRÁCE MOBILNÍHO JEŘÁBU“, který musí být zpracovaný před vlastním provedením zdvihu.

Požadavky na BOZP při provozu jeřábů vyplývají ze dvou základních normativních předpisů – ČSN ISO 12480-1 Jeřáby – bezpečné používání a ČSN EN 13 000+A1 Jeřáby – Mobilní jeřáby, dalším normativním požadavkem jsou související vazací prostředky ČSN 27 0142 – Prostředky pro vázání, zavěšení a uchopení břemen, ČSN 27 0145 – Zkoušení. V neposlední řadě vnitropodnikový předpis TOP-Ú-123 Systém bezpečné práce podniku - Zdvihací zařízení.

### PRÁVNÍ OKÉNKO - PRÁVO STAVBY



Do 1. 1. 2014 platilo, že pozemek a stavba byly od sebe odděleny a působily jako dvě odlišné věci v právním smyslu, tedy klidně mohl mít pozemek pod stavbou jiného vlastníka než samotná stavba. Nový občanský zákoník nám ale přináší zásadu „superficies solo cedit“ neboli stavba je součástí pozemku, povrch ustupuje půdě. Tato zásada pro český právní řád ale ve skutečnosti není žádnou novinkou, platila u nás do roku 1964, kdy vyšel občanský zákoník, který ji zrušil. Ani ve zbytku Evropy nejde o nic neobvyklého, zásada „superficies solo cedit“ vychází už z práva římského. Stavba jako věc

z právního hlediska přestává vést vlastní existenci a nemůže být tudíž předmětem vlastnického práva. Tento nedostatek vyrovnává právě právo stavby, které doplňuje koncepci stavby jako součásti pozemku.

Na právo stavby nahlíží NOZ jako na věc nemovitou. Je to právo mít na povrchu nebo pod povrchem pozemku stavbu a zároveň nezáleží, zda jde o stavbu již zřízenou s možností opravy či modernizace nebo nezřízenou. Osoba, která disponuje právem stavby neboli stavebník, má stejná práva jako vlastník. Toto právo musí být zapsáno do katastru nemovitostí, je možné ho převést na někoho dalšího a bude i přecházet na dědice. Může být sjednáno jak bezúplatně, tak i za úplat. Právo stavby se zří-

zuje na dobu určitou, platí nejdéle 99 let, ale je možné jej poté prodloužit, samozřejmě se souhlasem vlastníka, případně dalších osob, které mají práva k pozemku. Mezi vlastníkem pozemku a oprávněným z práva stavby bude platit předkupní právo, což znamená, že v případě prodeje má dotčený přednost před ostatními kupci, vlastník pozemku u stavby, stavebník u pozemku.

Postupně bude docházet ke sjednocení odlišných vlastníků u stavby a u pozemku jak v rámci využití předkupního práva, tak i vlivem uběhnutí určité doby (99 let) práva stavby, kdy se stavba stane součástí pozemku, tedy jej zhodnotí. Vlastník pozemku (se zánikem práva stavby může disponovat i se samotnou

stavbou) má povinnost vyplatit stavebníkovi náhradu ve výši poloviny hodnoty stavby v době zániku práva stavby, mohou si mezi sebou ale klidně dohodnout jinou částku. Celý institut práva stavby funguje právě za tímto účelem - srovnat předchozí pojetí oddělenosti pozemku a stavby s novou úpravou jednotnosti pozemku a stavby, přestože to bude běh na dlouhou trať.

Zdroj: Právní oddělení

**Pokud Vás zajímá nějaké právní téma, neváhejte se zeptat. Vaše dotazy, došlé na adresu redakční rady: lovochemik@lovochemie.cz, vám rádi zodpovíme v rubrice „Právní okénko“ v některém z příštích čísel.**

## TURISTIKA / DANIEL ZELENKA NÁVŠTĚVA ROZHLEDNY PASTÝŘKA



Brána času.

Foto: Daniel Zelenka

Naše dnešní výprava měla původně být výpravou na beskydskou Lysou horu. Bohužel nás opět i v ročníku 2014 oblíbeného letního setkání s našimi kamarády zradilo počasí a cesta na Lysou horu byla v době našeho pobytu příliš mokrá, nebo naopak horká. Reportáž z této avizované výpravy tak snad zařadíme až na podzim letošního roku, po dalším ročníku letního setkání v Beskydech.

Nyní proto přinášíme reportáž z našeho letního putování během

přestávky cesty z Beskyd, zpět do pracovního procesu přes Frýdek-Místek, Olomouc, Moravskou Třebovou, Litomyšl, Hradec Králové, Opatovice a Prahu. Protože Moravská Třebová leží přibližně v polovině návratové trasy, rozhodli jsme se, že si delší přestávku v jízdě uděláme právě zde a svůj automobil „zakotvili“ na parkovišti pod zámek, odkud je to na náměstí, s mnoha příležitostmi jak dobře poobědvat, jen malý kousíček.

ně stoupat k vysněnému vyhlídkovému cíli. Naše cesta nejprve vedla po asfaltu kolem vojenské školy, za kterou odbočila do lesa na místy blátivou lesní cestu, která nás postupně dovedla až na rozcestí s altánkem, pojmenovaném Peklo. Zde jsme se ze zelené přeladili na červenou vlnu a po necelém kilometru spočinuli u paty rozhledny.

Rozhledna s ocelovo-dřevěnou konstrukcí a železobetonovým základem je vysoká 27 metrů a je vybudována v nadmořské výšce 516 metrů. Po vřetenovém schodišti tak rychle stoupáme nad stromy, kde nás osvěžuje chladivý vítr a již se rozhlížíme z ochozu. Kocháme se pohledy nejen na samotnou Moravskou Třebovou, dalekohledem

Vydali jsme se proto po zelené značce nejprve přes most přetínající rušný silniční tah a dále po zelené začali mír-



Pohled na Moravskou Třebovou.

Foto: Daniel Zelenka



Rozhledna Pastýřka v celé své kráse.

Foto: Daniel Zelenka

kontrolujeme náš zaparkovaný vůz, ale prohlížíme si také vrcholy Orlických hor, Jeseníků, nebo masiv Kralického sněžníku. Výhled je to nádherný a tak se zde nesmíme zapomenout a překročit maximální délku pobytu na rozhledně, který je provozním řádem omezen na pouhých 30 minut.

Zpáteční cesta potom intenzivně klesá po červeně značené cestě, brzy po louce plné kvítí a později potom ještě asi kilometr bez změny výšky v blízkosti silničního tahu. Po návratu k autu zjišťujeme, že nám toto příjemné zpestření automobilové jízdy zabralo přibližně 2 hodiny a zdolali jsme dobrých 6 kilometrů. Čas rychle kvapí, a proto se s Moravskou Třebovou loučíme a vyrážíme zdolati zbývajících asi 3 hodiny dlouhou cestu domů.

## ZAJÍMAVÉ KONÍČKY / VÁCLAV HAVLÍK

# VETERÁNI A MODELY AUT

Vaším koníčkem je jak sbírání modelů aut, tak veteránů. Jak jste se k němu dostal a jak dlouho a intenzivně se mu věnujete?

Prvopočátek je asi v dětství. Ačkoli jsem se v té době věnoval minerálům a zejména českým polodrahokamům, auta, motorky a jiné stroje mě zajímaly asi jako většinu kluků. Tehdy v sedmdesátých a osmdesátých letech moc pestrý autopark nebyl, ale na vesnici, kde jsme bydleli, byla dvě nádherná auta – Volha 21 a Tatraplán. Obě jsem chtěl, ale možnost takové auto získat přišla mnohem později... No a sbírka modelů byla vlastně jen levnější možností těch aut mít víc. **Jak jsou Vaše sbírky rozsáhlé a jak to, hlavně co se týče veteránů, řešíte s prostorem?**

Začal jsem jedním autem. V roce 1997



Sraz GAZ KLUBu v roce 2010 – Praha.

Foto: Václav Havlík

jsem si pořídil první Volhu, nepojízdnou, ale kompletní. Začal jsem renovovat,

dům a rodina mi však z volného času ukrajovaly podstatný díl a šlo to pomalu. Pak se mi náhle naskytla příležitost koupit Volhu z roku 1968 ve výborném stavu. Neváhal jsem a rázem byla auta dvě. A to znamenalo, že jedna garáž nestačí! Upravil jsem si stodolu u prarodičů a ta se postupně zaplnila. Dnes mám dvě pojízdné Volhy z let 1958 a 1968, Fiata 850 z roku 1971, BMW z roku 1983 a vůz, který je momentálně ve stádiu renovace z roku 1954. Jde o automobil GAZ12 ZIM, modelový předchůdce legendární Čajky, limuzíny pro vlády v socialistickém táboře.

Všechna tato auta jsem chtěl mít i v miniaturním provedení, proto jsem si je sháněl i v měřítku 1:43. Ale přitom jsem narazil na tolik krásných modelů, že jich nyní mám v kanceláři už 150.

**Jakou značku veteránů upřednostňujete?**

Cílem bylo mít Volhu, tedy výrobek



Modely policejní Volhy 21 a ZIM12.

Foto: Václav Havlík

ruské automobilky GAZ. Fiat – to byla vzpomínka na dětství, měli jsme ho v letech 1971 až 1985. A ty ostatní – to byla vlastně vždy náhoda. Narazil jsem na zajímavé auto a měl jsem možnost ho koupit. Ale sbírka už se asi nerozrostla, není další prostor a hlavně volného času je čím dál méně. Snad mi brzy pomůžou moji dva synové!

**Který vůz z Vašich sbírek je pro Vás nejvzácnější?**

Samozřejmě nejvzácnějším kouskem je ZIM. V Česku jich je celkem 6, z toho pouze jeden je momentálně pojízdný. Je vystaven ve vojenském muzeu v Lešanech a jde o služební vůz generála Alexeje Čepičky. Ale z hlediska osobního vztahu je to ta první Volha! **Existuje nějaký vysněný veterán, kterého ještě nemáte?**

Těžko říci vysněný, takových by bylo víc, třeba Jaguar E, ZIS 110, Tatra 88 – ale to jsou opravdu auta z říše snů. Z reality je to snad jen jeden model – kdyby se naskytla koupě Volhy 21 z let 1956 – 58, byl bych na vážkách. Volhy byly vyráběny ve třech modelových, dnes bychom asi řekli faceliftových, řadách, mám model II a III, ten první model by znamenal mít kompletní sérii...

**Rozšiřujete stále svou sbírku? Pokud ano, kde a jak sháníte nové modely a veterány a co je pro Vás rozhodující kritérium?**

Jak jsem řekl, počet aut už zvyšovat nechci. Ale modelů aut se to netýká, těch zcela jistě přibude hodně. Soustřeďuji se na auta, která jezdila v Československu po II. světové válce a pak na osobní vozy automobilky GAZ.

**Jste členem nějakého klubu veteránů? Účastníte se i různých srazů?**

Asi nepřekvapí, že jsem členem klubu majitelů a příznivců automobilů GAZ – GAZ KLUB ČR. Dokonce jsem v rámci našeho klubu osobou odpovědnou za organizaci srazů a akcí, takže se jich nejen účastním, ale dokonce je připravuji. Po „propuknutí krize“ v roce 2008 sice počet členů klesl z 260 na 80, ale na časové náročnosti práce se to neprojevovalo. Alespoň podle mé manželky, která můj koníček sice toleruje a na mnoho srazů mě doprovází. Ale vlastního veterána mít nemusí, její koníčky jsou jiné!

**Děkují za rozhovor.**

**Renáta Veselá**

## SPORT / IVAN GALIA

# ÚSPĚCH ATLETŮ NA HALOVÉM PŘEBORU ÚK

Atletická sezona 2015 byla zahájena přebory mužů a žen Ústeckého kraje, které se konaly v neděli 8. února v hale v Praze na Strahově. Atleti lovosického



Na stupních vítězů zleva Kaplanová, Hellerová a Maliřová. Foto: Ivan Galia

ASK, většinou patřící ještě do věkové kategorie dorostu či žáků, zde dosáhli řady výborných umístění: získali 4 tituly přeborníků kraje, dvě 2., tři 3., dvě 4., jedno 5. a pět 6. míst. Nejvíce se dařilo Míše Červínové, která vyhrála běhy na 400 a 800 metrů, ten delší v osobním rekordu 2:14.98 min. Ve skoku vysokém žen obsadily lovosické závodnice první 3 místa a vítězka Tereza Hellerová si výkonem 168 cm výrazně vylepšila osobní maximum. Vrh koulí dorostenců vyhrál David Koblischke výkonem 12,46 m. Další medailová umístění vybojovali půlkař Weniger a výškařka Kaplanová, bronzové medaile pak čtvrtkařka Štykrová, mílař Hock a výškařka Maliřová. Ve skoku vysokém mužů se představil i dlouholetý úspěšný trenér Mírek Pavlík a výkonem 160 cm vytvořil nový český halový rekord v kategorii nad 60 let! Na úspěchu lovosických atletů mají podíl obětaví trenéři Drahoš Venclíček, Jan Beneš a Mírek Pavlík.

## PSALO SE PŘED 30 LETY

### Cejchovny v novém

Mnoho lidí si pod pojmem cejchovny a cejchování představí činnost, při které se tu a tam něco připluže, tu a tam se něco přilne a úplně nakonec se na velké kovadlině vyrazí velkým kladivem cejch, kterým je dána autorita celého výkonu. Pravda, je to dost přehnané, ale i s takovými názory se můžeme setkat.

Nároky na cejchování jsou však daleko větší. Za prvé jsou nutné dobré teoretické znalosti za další kvalitní pracovní nástroje. Vždyť počínaje mechanickými opravami, renovací případně výrobou náhradních dílů, povrchovými úpravami, přesným proměřováním všech obvodů, opravou elektronických dílů a závěrečným přesným nastavením celého přístroje konče, jde tu o velké požadavky na dokonale vybavení a uspořádání pracoviště. K tomu všemu je třeba si uvědomit, že pracovníci v tomto prostředí ztrávil značnou část svého života, což se nutně odráží v estetickém a účelném provedení celého zařízení.

Protože staré cejchovny požadavkům dnešní moderní doby nevyhovovaly, bylo přikročeno k jejich rekonstrukci. Přebudování však mělo jeden háček. Veškeré práce musely proběhnout došliva za pochodu, aniž by byl narušen normální chod cejchoven. Proto v první etapě se vybudovala nová cejchovna měřicích a regulačních

přístrojů a k rekonstrukci cejchoveny pneumatických a regulačních přístrojů a mechanické dílny došlo teprve ve druhé etapě. Na generálce elektrických rozvodů se podíleli uční našeho SÓU SCHZ. Díky za provedené práce patří rovněž truhlárně s mistrem Beránkem, mistru Tomáškem z Údrzby bytového fondu, ale také povodurářské a lakýrnické dílně včetně stávkové montážní čety. Velký díl prací však i tak spočíval na pracovnících KMP-5 – cejchovna, kteří za pomoci osazenstva KMP-1 vlastně celou rekonstrukci provedli sami, navíc museli zabezpečovat opravy a cejchování přístrojů pro zádržky provozů i pro běžnou údržbu měřicích a regulačních techniky.

Vzniklo tak dílo, jehož hodnota by se jistě dala přesně vyčíslit; pro pracovníky cejchoven je však nejdůležitější, že si vytvořili pěkné, současným požadavkům odpovídající pracovní prostředí, k němuž budou mít blízký osobní vztah.

**Vladimír Kočí,**  
mistr KMP-5



Pohledy do dřívější a dnešní cejchovny pneumatických regulačních přístrojů.

Foto: Eva Schinglerová

Eva Živná

## KULTURNÍ STŘEDISKO „LOVOŠ“ LOVOSICE ÚNOR 2015

**Pátek 20. února**

**ÚSMĚV PRO ZDRAVÍ POŘADÁ ZÁBAVU S PŘEKVAPENÍM**

Sál „Lovoš“, od 17:00 do 22:00 hod. K tanci a poslechu hraje Jitka Dolejšová, vstupné 65 Kč.

**Neděle 22. února**

**SVÁTOVO LOUTKOVÉ DIVIDLO - MATĚJ A ZOUBKOVÁ VÍLA**

Pohádka pro děti. Sál „Lovoš“, od 10 hod., vstupné 20 Kč.

**Úterý 24. února**

**Divadelní představení LIGA PROTI NEVĚŘE**

Jedna z neúspěšnějších her Zdeňka Podskalského, ve které si občas i sám zahrál. Typický milenecký trojúhelník se spoustou komických situací. Do současné podoby upravil Zdeněk Podskalský ml. Diváci jsou zvyklí, že se obvykle v novinách dočtou něco o obsahu hry nebo o hlavní zápletce. Liga proti nevěře je zvláštní tím, že zde nejde skutečně popsat obsah hry, protože by se prozradil její konec. Divák si tedy musí počkat až na samotné divadelní představení, kde se dozví, o čem hra je a jaký je její konec. Můžeme pouze prozradit, že se jedná o konverzační komedii s detektivním nádechem, řešící téma manželské nevěry. Hrají: Kateřina Kornová, Ivo Šmolcás, Světlana Nálepková. Režie: Zdeněk Podskalský ml.

Sál „Lovoš“, od 18 hod., vstupné 150 Kč.

**Pátek 27. února**

**ZADÁNO PRO DOBRU NÁLADU**

Podvečer s hudbou a tancem pro všechny generace. Hraje orchestr Kulturního střediska Lovoš.

Sál „Lovoš“, v 17 hodin, vstupné 50 Kč.

Změna programu vyhrazena.

## VÝROČÍ V ÚNORU

**Své životní jubileum oslaví:**

**Hana Kuglerová**

hlavní účetní, finanční účetárna

**Pavel Čubenko**

vedoucí expedičního oddělení

**Bohuslav Kysilka**

vlakvedoucí, GSH Městec Králové

**Veli Arfan Syuleyman**

operátor, výroba NPK

**Milan Sabol**

mistr, strojní údržba

**Karel Kučera**

velitel HZSP, OTBS

**Zdeněk Dědek**

elektrikář, údržba elektro

**Pracovní výročí oslaví:**

**10 let zaměstnání v podniku:**

**Petra Loňková**

technolog, oddělení životního prostředí

**20 let zaměstnání v podniku:**

**Renata Müllerová**

signalista, železniční doprava

**Roman Hypš**

zámečnick, strojní údržba

**30 let zaměstnání v podniku:**

**Věra Nováková**

obchodní referent, sklady surovin

**35 let zaměstnání v podniku:**

**Milan Jackov**

mechanik, útvár péče o majetek

**Všem našim spolupracovníkům**

**přejeme pevné zdraví**

**a hodně úspěchů.**

**V lednu nastoupili:**

**Mgr. Hana Marešová**

právnick, úsek správního ředitele

**Roman Havlíček**

specialista BOZP a PO, oddělení

technicko-bezpečnostních služeb

**Ing. Vendula Litošová**

controller, oddělení controllingu

**Mnoho úspěchů v novém zaměstnání!**

LOVOCHEMIK, podnikový měsíčník, vydává akciová společnost Lovochemie pro interní potřebu zaměstnanců podniku. Výtisk zdarma.

**Šéfredaktor:** Libuše Tomanová.

**Redakční rada:** Michal Baji, Miroslava Gurelllová, Karel Hendrych, Lenka Hozáková, Luděk Jambor, Dagmar Kubáčová, Andrea Sikorová, Marek Trefný, Renáta Veselá, Daniel Zelenka, Eva Živná.

**Adresa:**

Lovochemie, a.s., redakční rada Lovochemiku, Terezínská 57,

410 02 Lovosice,

e-mail: lovochemik@lovochemie.cz,

IČ: 49100262

Uzávěrka příspěvků vždy 20. v měsíci.

Tisk: Jiří Bartoš - SLON, spol. s r. o.,

U Chemičky 18, 400 01 Ústí n. L.

Evidenční číslo: MK ČR E 17172



Responsible care  
OUR COMMITMENT TO SUSTAINABILITY



## Vážení zaměstnanci koncernu AGROFERT,

chtěla bych touto cestou poděkovat Vám všem, kteří jste se zúčastnili sbírky vánočních dáreků pro děti ze sociálně slabých rodin. Když jsme tuto akci dávali dohromady, shromažďovali dětská přání a trochu s hrůzou označovali místa na mapě, kam všude budeme muset dárky zavézt, netušili jsme, jak velký úspěch bude vánoční sbírka mít. Seznam dáreků byl během několika dnů zcela „rozěbrán“, na mnoho z Vás už se ani nedostalo. Nakonec se nám v kanceláři sešlo téměř 400 dáreků pro 82 dětí! Nebýt Vás, našly by tyto děti pod stromečkem vůbec nic. Ostatně, myslím, že vyjádření některých dětí a jejich rodičů mluví sama za sebe:

„Moc děkujeme za dárky pro Kubíčka. Když uviděl, že k nám pán přinesl stromeček (dárky jsem schovala), lital po bytě a křičel, že když dorazil stromeček, je prý jasně, že přiletí i ježíšek. Když jsem viděla ty jiskřičky v očích, vrhly mi až slzy do očí. Moc děkujeme.“

„Ať už se na nevýslovné radosti mého syna o vánočních svátcích podílel kdokoli, je navýsost jasné, že v naší zemi JSOU lidé se srdcem otevřeným, duší nesobeckou a citlivou. Navíc se Vám podařilo koupit knihu, kterou Dominik ve své knihovně ještě nemá, což se nepodaří každému, kdo chce syna knihou z témat jeho zálib obdarovat. Jste úžasní!“

„S úctou a dojetím děkujeme za dárky pro Štěpána! Přejeme mnoho životních i pracovních úspěchů v roce 2015 - a mějte dnes krásný den!“

„Čekala jsem teda všechno možné, ale takovou hromadu dáreků tedy opravdu ne. Děkujeme velice moc. To byly loni opravdu krásné váno-

ce a hlavně díky vám. O nádherném zabalení ani nemluvě. Jste všichni naprosto úžasní!“

„Chtěla bych Vám touto cestou jménem svých dětí Filipa a Laurinky co nejupřímněji poděkovat za tak štědré obdarování úžasnými vánočními dárky. Dle slov syna to byl "nejlepší Štědrý den v jeho životě". Není ani dost dobře možné, vyjádřit slovy tu radost z obdržení vysněného překvapení. Přeji Vám i celé skupině AGROFERT vše dobré do nadcházejícího roku, stálou ochotu a vímavost k potřebám druhých a hřejivý pocit uspokojení z vaší záslužné činnosti.“

S hlubokou vděčností....“

„Chtěla bych Vám i zaměstnancům nadace velmi poděkovat za krásné dárky, které jste zaslali mému synovi Honzíkovi. Pro mne to je také dárek, takový, který se nedá uchopit, ale o to víc mne potěšil. Oživilo to ve mně myšlenku věřit v lidskost mezi námi a ochotu pomoci.“

„Moc Vám děkujeme za vánoční dárky. V každém případě zaměstnanci Agrofertu darovali holkám víc než jejich vlastní otec za celý jejich život- a to už nejsou děti ale studentky. Jejich otec jim na vánoce nedal nikdy nic.“

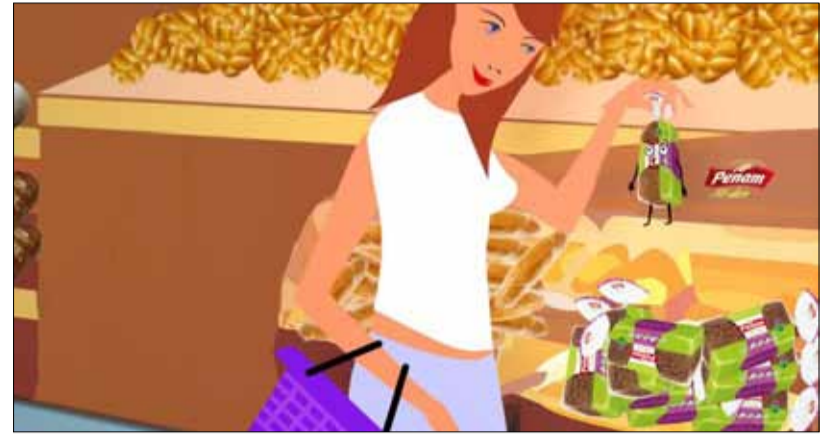
S upřímným poděkováním,  
Zuzana Tornikidis

P.S. Speciální díky pak patří společnosti AGF Logistic, která všechny dárky zdarma zavezla přímo dětem domů, Michaelu Zítkoví za přípravu webových stránek na rezervaci dáreků, Kateřině Háblové z personálního oddělení společnosti AGROFERT za velkou pomoc s organizací a celému týmu Nadace AGROFERT za několika-denní rozdělování dáreků na správné hromádky.

## PENAM NATOČIL UTAJENÝ NOČNÍ ŽIVOT V JEDNÉ PRODEJNĚ ...

V rámci marketingové podpory inovované řady FIT DEN Penam připravil a spustil první animované pekárenské video.

Video bylo pojato obsahem i zpracováním s lehkou nadsázkou, což dokazuje i jeho kreslená podoba. Cílem bylo spotřebitelé ukázat, že i z obvyčejného rohlíku se může stát fit chléb, pokud se bude řídit zásadami správného životního stylu, jako jsou pravidelná strava, pohyb a relaxace ... O samotné oživení videa se postaral Radek Balkovský ze společnosti D-sign. Celé video mu zabralo přes 30 hodin času. Časová náročnost byla způsobena také tím, že se jednalo o technické spojení klasického kreslení a moderní flash technologie. Hlas produktům propůjčila jeho šikovná sedmiletá dcera. Video jsme umístili na Youtube.com a aktuální počet zhlédnutí je zatím 21.053. Pokud jste zvědaví, jak video vypadá, podívejte se na [www.youtube.com/watch?v=VyTxkR851c4](http://www.youtube.com/watch?v=VyTxkR851c4).



## ZABIJAČKA OD NÁS

Jelítka, jaterničky, prejty, tlačanky... kdo by neznal tradiční českou zabijačku. Společnost Krahulík má již druhým rokem v nabídce tento typicky zimní sortiment v produktové řadě OD NÁS Masna Studená.

Masna Studená byla založena už v roce 1875 Františkem Satrapou. Jeho syn a následovník Jan Satrapa pak nejen pokračoval v jejím rozvoji, ale založil všechny dodnes prosperující masné podniky na Vysočině – Kostelecké uzeniny, Vysočina Hodice, Krahulík. Od roku 2012 je výrobní závod ve Studené součástí akciové společnosti Krahulík.

Jedním z nosných výrobních programů tohoto provozu je vařená výroba, pro kterou se vžil název „zabijačka“. Klade důraz na to, aby naše výrobky byly



autentické, aby měl spotřebitel možnost spojit si je s místem, kde vznikají. Řada výrobků OD NÁS pod značkou Masna Studená se vyznačuje vysokou kvalitou surovin i řemeslného zpracování. Je postavena na tradičních recepturách, většina výrobků z této řady neobsahuje žádná éčka.



U zabijačkového sortimentu je pro úspěch stěžejní kvalita a chuť. Češi jsou v tomto směru velmi sofistikovaní zákazníci a „dobrou jitrnici“ zkrátka poznají, což jsme tak trochu očekávali. Překvapením pro nás je, že neváhají se zpětnou vazbou, což je v Čechách poměrně výjimečné, zejména v případě spokojenosti. Každopádně ohlasy na zabijačku OD NÁS jsou četné a příjemné, v duchu citace: „...už jím jen domácí zabijačku a tu OD VÁS“.

Mirka Kvičalová, Krahulík-MASO-ZÁVOD Krahulčí, a.s.



## RECEPTY / EVA ŽIVNÁ

### KŘUPAVÉ ZLATÉ KUŘE S BYLINKOVOU NÁDIVKOU, ŠPENÁTEM A ŠTOUCHANÝMI BRAMBORY

#### SUROVINY:

**Na kuře:** 1 celé Zlaté kuře, zn. Vodňanské kuře, 1 ČL mleté papriky, 1 ČL kmínu, 1 ČL oregana, 2 PL oleje, sůl

**Na nádivku:** 6 rohlíků (asi dva dny starých), 3 vejce, 150 ml mléka, 1 PL sekaných bylinek (petrželka, bazalka, tymián), 200 g šunky, sůl, pepř, muškátový květ

**Na špenát:** 400 g čerstvého špenátu (nebo mražený listový), 60 g cibule, 1 ½ stroužku česneku, rostlinný olej, 3/4 PL hladké mouky, sůl, pepř

**Na šťouchané brambory:** 800 g brambor, 100 g cibule, 50 ml rostlinného oleje, sůl, kmín

#### POSTUP:

**Kuře:** Koření smícháme s olejem a solí do směsi, kterou poté potřeme celé kuře. Vložíme do pekáčku, podlijeme vodou a pečeme při teplotě 180 °C asi 1 ½ hodiny. Průběžně kuře při pečení přeléváme výpekem.

**Nádivka:** Rohlíky nakrájíme na kostky a zalijeme mlékem. Než nám nabobtnají, nasekáme nejmenno bylinky – petrželku, bazalku a odtrhnuté lístky tymiánu. Kuřecí šunku nakrájíme na kostičky. Vejce oddělíme – k housce přidáme žloutek, bílky pak vyšleháme



v tuhou pěnu. Vše přidáme k housce a promícháme. Pečeme ve vymazaném a moukou vysypaném pekáčku při teplotě 180 °C asi 35 minut.

**Špenát:** Špenát propláchneme pod tekoucí vodou a necháme okapat. Cibuli nakrájíme nejmenno a orestujeme do sklovita na rostlinném oleji. Přidáme hladkou mouku, krátce orestujeme a přidáme špenát s prolisovaným česnekem. Na závěr dochutíme solí a pepřem.

**Šťouchané brambory:** Oloupané brambory překrájíme na menší kusy a uvaříme v osolené vodě do měkka. Vedle v kastrůlku orestujeme do zlatova na jemno krájenou cibuli s kmínem, přidáme uvařené brambory a rozšťoucháme. Dochutíme solí.

Zdroj: Vodňanské kuře