

**LOVOSA T20**

**Datum vydání: 1.9.2007**

**Datum revize: 1.3.2021, revidována verze z 4.8.2015**

**Oddíl 1: IDENTIFIKACE LÁTKY / SMĚSI A SPOLEČNOSTI / PODNIKU**

**1.1 Identifikátor výrobku:**

**Název: Lovosa T20**

Další názvy směsi: KMC technická

Popis směsi: Směs sodné soli karboxymethylcelulózy, uhličitanu sodného a hydroxidu sodného

**1.2 Příslušná určená použití látky nebo směsi a nedoporučená použití:**

**Určená použití látky nebo směsi:**

Jako surovina k dalšímu zpracování. Využívá se jejích vlastností antiredepozičních (prací prostředky), stabilizačních (disperze a emulze), zahušťovacích (malířské barvy), lepících a pojivých (šlichtovací prostředky, klížení papíru, lepidla na tapety).

**Nedoporučená použití látky nebo směsi:**

Nejsou známa.

**1.3 Podrobné údaje o dodavateli bezpečnostního listu:**

**Výrobce**

Jméno nebo obchodní jméno: **Lovochemie, a.s.**

Místo podnikání nebo sídlo: **Lovosice, Terezińska 57**

Identifikační číslo (IČO): 49100262

E-mail: info@lovochemie.cz

**1.4 Telefonní číslo pro naléhavé situace:**

podnikový dispečink 416 563 441, 736 507 221

Toxikologické informační středisko (TIS) Na Bojišti 1, 128 08 Praha 2

telefon (24 hodin/den) 224 91 92 93; 224 91 54 02; 224 91 45 75; 224 97 11 11

**Oddíl 2: IDENTIFIKACE NEBEZPEČNOSTI**

Směs je klasifikována jako nebezpečná ve smyslu nařízení 1272/2008/EC.

**2.1 Klasifikace látky nebo směsi:**

**podle nařízení 1272/2008/EC:**

Skin Irrit. 2; H315

Eye Irrit. 2; H319

Plný text všech klasifikací a H-vět je uveden v oddíle 16.

**2.2 Prvky označení:**

**Výstražné symboly nebezpečnosti:**



**Signální slovo:**

Varování

**Složky směsi k uvedení na etiketě:**

Odpadá

**Standardní věty o nebezpečnosti:**

H315 - Dráždí kůži.

H319 - Způsobuje vážné podráždění očí.

**Pokyny pro bezpečné zacházení:**

P280 - Používejte ochranné rukavice/ochranný oděv/ochranné brýle/obličejový štít.

P302+P352 - PŘI STYKU S KÚŽÍ: Omyjte velkým množstvím vody.

LOVOSA T20

P305+P351+P338 - PŘI ZASAŽENÍ OČÍ: Několik minut opatrně vyplachujte vodou. Vyjměte kontaktní čočky, jsou-li nasazeny a pokud je lze vyjmout snadno. Pokračujte ve vyplachování.

P332+P313 - Při podráždění kůže: Vyhledejte lékařskou pomoc/ošetření.

P337+P313 - Přetrvává-li podráždění očí: Vyhledejte lékařskou pomoc/ošetření.

UFI:

NK20-007C-4001-PFNF

Doplňující informace na štítku:

Nejsou vyžadány

2.3 Další nebezpečnost:

Nejzávažnější nepříznivé účinky na zdraví člověka při používání látky nebo směsi:

Prach Lovosy je alkalický, dráždí pokožku, sliznice a je nebezpečný pro oči.

Nejzávažnější nepříznivé účinky na životní prostředí při používání látky nebo směsi:

nejsou známé

Nejzávažnější nepříznivé fyzikálně-chemické účinky při používání látky nebo směsi:

nejsou známé

Oddíl 3: SLOŽENÍ / INFORMACE O SLOŽKÁCH

3.2 Směsi:

Sodná sůl karboxymethylcelulózy

Obsah: min. 38 %

Indexové číslo: neuvedeno

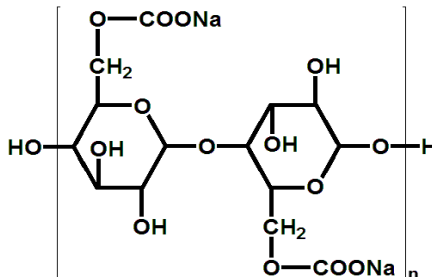
Číslo CAS: 9004-32-4

Číslo ES (EINECS): neuvedeno

Registrační číslo: není

Klasifikace podle 1272/2008:

neklasifikováno



Uhličitan sodný Na<sub>2</sub>CO<sub>3</sub>

Obsah: < 3 %

Indexové číslo: 011-005-00-2

Číslo CAS: 497-19-8

Číslo ES (EINECS): 207-838-8

Registrační číslo: 01-2119485498-19-XXXX

Klasifikace podle 1272/2008:

Eye Irrit. 2; H319

Hydroxid sodný NaOH

Obsah: < 2 %

Indexové číslo: 011-002-00-6

Číslo CAS: 1310-73-2

Číslo ES (EINECS): 215-185-5

Registrační číslo: 01-2119457892-27-XXXX

Klasifikace podle 1272/2008:

Met. Corr.; H290

Skin Corr. 1A; H314

Specifické koncentrační limity: C ≥ 5 %: Skin Corr. 1A; H314, 2 % ≤ C < 5 %: Skin Corr. 1B; H314, 0,5 % ≤ C < 2 %: Skin Irrit. 2; H315, 0,5 % ≤ C < 2 %: Eye Irrit. 2; H319

Oddíl 4: POKYNY PRO PRVNÍ POMOC

4.1 Popis první pomoci:

Projeví-li se zdravotní potíže nebo v případě pochybností vyhledejte vždy lékařskou pomoc a předejte mu informace uvedené v tomto bezpečnostním listu.

Při nadýchání:

Přerušit práci a přejít na čerstvý vzduch.

## LOVOSA T20

**Při styku s kůží:**

Odstraňte zasažený oděv, rychle opláchněte dostatečným množstvím vody.

**Při zasažení očí:**

Vypláchnout minimálně 15 minut proudem čisté vody, nenechávejte postiženého zavřít oči. Nosí-li postižený kontaktní čočky, před promýváním je odstraňte. Vyhledejte očního lékaře.

**Při požití:**

Vypláchnout ústa čistou vodou, vypít malé množství vody (cca 0,2 l). Nikdy nevyvolávejte zvracení. Neprodleně vyhledejte lékařskou pomoc a ukažte obal směsi nebo etiketu.

**4.2 Nejdůležitější akutní a opožděné symptomy a účinky:**

Při nadýchání: kašel, bolesti v krku, dýchavičnost  
 Při styku s kůží: zarudnutí  
 Při zasažení očí: zarudnutí, bolest, dočasná ztráta schopnosti vidění  
 Při požití: bolesti břicha, průjem, nevolnost, zvracení

**4.3 Pokyn týkající se okamžité lékařské pomoci a zvláštního ošetření:**

Při požití nebo při zasažení očí vyhledejte lékařskou pomoc.

### Oddíl 5: OPATŘENÍ PRO HAŠENÍ POŽÁRU

**5.1 Hasiva:**

**Vhodná hasiva:**

Voda

**Nevhodná hasiva:**

Halogenový, práškový nebo sněhový hasicí přístroj

**5.2 Zvláštní nebezpečnost vyplývající z látky nebo směsi:**

Lovosa TS 20 šíří obtížně požár, Lovosa T 20 šíří požár

**5.3 Pokyny pro hasiče:**

Vyhnout se vdechování produktů hoření.

### Oddíl 6: OPATŘENÍ V PŘÍPADĚ NÁHODNÉHO ÚNIKU

**6.1 Opatření na ochranu osob, ochranné prostředky a nouzové postupy:**

Použijte vhodný ochranný oděv, rukavice, brýle a ochranu dýchacích orgánů.

**6.2 Opatření na ochranu životního prostředí:**

Nejsou nutná

**6.3 Metody a materiál pro omezení úniku a pro čištění:**

Likvidujte suchou cestou. Odpadní šarži odstraňte dle platné legislativy.

**6.4 Odkaz na jiné oddíly:**

Požadavky na ochranné prostředky jsou uvedeny v oddíle 8.  
 Pokyny pro odstraňování jsou uvedeny v oddíle 13.

### Oddíl 7: ZACHÁZENÍ A SKLADOVÁNÍ

**7.1 Opatření pro bezpečné zacházení:**

Při manipulaci dodržujte zásady osobní hygieny, nejzte, nepijte, nekuřte. Výrobek se přepravuje v krytých, čistých dopravních prostředcích, chráněných před povětrnostními vlivy.

**7.2 Podmínky pro bezpečné skladování látek a směsí včetně neslučitelných látek a směsí:**

Skladovat v suchých, krytých a čistých skladech, chráněných proti vnějším povětrnostním vlivům a mrazu, hmyzu a hrabošům. Skladovat ve vrstvách nejvíce 6 pytlů nad sebou, aby se zabránilo slehávání. Lovosa se balí do vrstvených papírových pytlů s vložkou proti vlhkosti.

**7.3 Specifické konečné / specifická konečná použití:**

Surovina k dalšímu zpracování při výrobě pracích prostředků, lepidel a malířských barev.

## LOVOSA T20

## Oddíl 8: OMEZOVÁNÍ EXPOZICE / OSOBNÍ OCHRANNÉ PROSTŘEDKY

## 8.1 Kontrolní parametry:

PEL / NPK-P: nejsou stanoveny - doporučená hodnota pro prach 6 mg/m<sup>3</sup>

Uhličitán sodný  
PEL: 5 mg/m<sup>3</sup>  
NPK-P: 10 mg/m<sup>3</sup>

Hydroxid sodný  
PEL: 1 mg/m<sup>3</sup>  
NPK-P: 2 mg/m<sup>3</sup>

**Hodnoty DNEL a PNEC:**

Uhličitán sodný:  
DNEL:  
Pracovníci/Inhalačně/Lokální účinky/Dlouhodobě - 10 mg/m<sup>3</sup>  
Spotřebitelé/Inhalačně/Lokální účinky/Dlouhodobě - 10 mg/m<sup>3</sup>  
PNEC:  
nejsou k dispozici

Hydroxid sodný:  
DNEL:  
Pracovníci/Inhalačně/Lokální účinky/Dlouhodobě - 1 mg/m<sup>3</sup>  
Spotřebitelé/Inhalačně/Lokální účinky/Dlouhodobě - 1 mg/m<sup>3</sup>  
PNEC:  
nejsou k dispozici

## 8.2 Omezování expozice:

Koncentrace prachu v ovzduší musí být udržována na co možná nejnižší úrovni pomocí vhodně navržených technických prostředků (místní větrání, lokální odsávání apod.)

**Ochrana dýchacích orgánů:**

V případě nadlimitních koncentrací prachu použijte respirátor.

**Ochrana očí:**

ochranné brýle nebo obličejový štít

**Ochrana rukou:**

ochranné pracovní rukavice

**Ochrana celého těla:**

vhodný ochranný pracovní oděv, ochranná pracovní obuv

**Další údaje včetně všeobecných hygienických opatření:**

Při práci nejíst, nepít a nekouřit. Po práci si umýt ruce teplou vodou a mýdlem. Ošetřit pokožku vhodnými reparačními prostředky.

## Oddíl 9: FYZIKÁLNÍ A CHEMICKÉ VLASTNOSTI

## 9.1 Informace o základních fyzikálních a chemických vlastnostech:

Skupenství při 20°C a 101,3 kPa: pevné  
Barva: světle okrová  
Zápach: bez zápachu  
Prahová hodnota zápachu: bez zápachu  
Hodnota pH při 20°C (1% roztok): 10-11,5  
Teplota tání při 101,3 kPa: nestanoveno  
Teplota varu při 101,3 kPa: nestanovena  
Bod vzplanutí: nestanoveno  
teplota vznícení usazeného prachu 300 °C, teplota vznícení rozvířeného prachu 330 °C  
Hořlavost: nestanoveno  
Meze výbušnosti: horní mez nestanovena, dolní mez 120 g/ m<sup>3</sup>  
Tlak par při 20°C: nestanoveno  
Hustota par: nestanovena

## LOVOSA T20

Hustota při 20°C: 1004 kg/m<sup>3</sup>  
Rozpustnost ve vodě: tvoří gel, který se dalším ředěním pod 10 % rozpustí na viskozní roztok  
Rozdělovací koeficient n-oktanol/voda: nestanoven  
Teplota samovznícení: nestanovena  
Teplota rozkladu: nestanovena  
Viskozita při 20°C: (1% roztok) 5 - 15 mPa.s  
Výbušné vlastnosti: není klasifikován jako výbušnina  
Oxidační vlastnosti: není klasifikován jako oxidant

**9.2 Další informace**  
Obsah vody: max. 40 %**Oddíl 10: STÁLOST A REAKTIVITA**

- 10.1 Reaktivita:**  
Za normálních podmínek se jedná o stabilní směs.
- 10.2 Chemická stabilita:**  
Za normálních podmínek se jedná o stabilní směs.
- 10.3 Možnost nebezpečných reakcí:**  
Nejsou známy.
- 10.4 Podmínky, kterým je třeba zabránit:**  
Chránit před zahříváním, otevřenými plameny a zápalnými zdroji.
- 10.5 Neslučitelné materiály:**  
Nejsou známy.
- 10.6 Nebezpečné produkty rozkladu:**  
Nejsou známy.

**Oddíl 11: TOXIKOLOGICKÉ INFORMACE****11.1 Informace o toxikologických účincích:****Akutní toxicita:**

LD50, orálně: > 4 g/kg (potkan)  
LD50 dermálně: data pro směs nejsou k dispozici  
LD50 inhalačně data pro směs nejsou k dispozici

**Žíravost/dráždivost pro kůži:**

Směs: Směs je klasifikovaná jako dráždivá pro kůži  
uhlíčitan sodný: není žíravý/dráždivý pro kůži (králík, 72 hod., OECD č. 404)  
hydroxid sodný: in vivo: žíravý pro kůži (člověk, celkové skóre - 17, 72 hod.)

**Vážné poškození očí/podráždění očí:**

Směs: Směs je klasifikovaná jako dráždivá pro oči  
uhlíčitan sodný: dráždivý pro kůži (králík, OECD č. 405)  
hydroxid sodný: nevratné účinky pro oči kat. 1 (králík, OECD č. 405)

**Senzibilizace:**

Směs: Neobsahuje tyto látky (nebo méně než klasifikační limit)  
uhlíčitan sodný: není senzibilizující  
hydroxid sodný: není senzibilizující (člověk, 24 hod.)

**Karcinogenita:**

Směs: Neobsahuje tyto látky (nebo méně než klasifikační limit)

**Mutagenita:**

Směs: Neobsahuje tyto látky (nebo méně než klasifikační limit)  
uhlíčitan sodný: in vitro: negativní výsledek (bakteriální reverzní mutace)  
hydroxid sodný: in vitro: negativní výsledek (test chromozomové aberace u savců)

**LOVOSA T20**

**Toxicita pro reprodukci:**

Směs: Neobsahuje tyto látky (nebo méně než klasifikační limit)  
uhličitan sodný: NOAEL  $\geq$  245 mg/kg bw/den (potkan, orálně)

**Toxicita pro specifické cílové orgány – jednorázová expozice:**

Směs: Není klasifikována

**Toxicita pro specifické cílové orgány – opakovaná expozice:**

Směs: Není klasifikována

**Nebezpečnost při vdechnutí:**

Směs: Není klasifikována

**11.2 Informace o další nebezpečnosti**

**Vlastnosti vyvolávající narušení činnosti endokrinního systému:**

neobsahuje tyto látky

**Další informace:**

Viz oddíl 2 a 4.

**Oddíl 12: EKOLOGICKÉ INFORMACE**

**12.1 Toxicita:**

LC<sub>50</sub>, 96 hod., ryby: data pro směs nejsou k dispozici  
 LC<sub>50</sub>, 96 hod., *Lepomis macrochirus*: 300 mg/l - uhličitan sodný  
 LC<sub>50</sub>, 24 hod., *Poecilia reticulata*: 145 mg/l - hydroxid sodný  
 EC<sub>50</sub>, 48 hod., dafnie: 5 mg/l - směs  
 EC<sub>50</sub>, 48 hod., *Ceriodaphnia* sp.:  $\geq 200 \leq 227$  mg/l - uhličitan sodný  
 EC<sub>50</sub>, 48 hod., *Ceriodaphnia* sp.: 40,4 mg/l - hydroxid sodný  
 IC<sub>50</sub>, 72 hod., řasy: data pro směs nejsou k dispozici  
 EC<sub>50</sub>, různé druhy řas: 10 - 100 mg/l - uhličitan sodný

**12.2 Perzistence a rozložitelnost:**

Lovosu nelze pokládat za snadno biologicky rozložitelnou dle ČSN ISO 10707.  
 Lovosa podléhá částečnému rozkladu, ale nelze ji pokládat za snadno biologicky rozložitelnou dle ČSN ISO 14593.

**12.3 Bioakumulační potenciál:**

Studie nebyla provedena. Jedná se o látku dobře rozpustnou ve vodě. Nepředpokládá se bioakumulace.

**12.4 Mobilita v půdě:**

Nestanoveno

**12.5 Výsledky posouzení PBT a vPvB:**

Není látkou PBT a vPvB.

**12.6 Vlastnosti vyvolávající narušení činnosti endokrinního systému:**

neobsahuje tyto látky

**12.7 Jiné nepříznivé účinky**

Nejsou známy.

**Oddíl 13: POKYNY PRO ODSTRAŇOVÁNÍ**

**13.1 Metody nakládání s odpady:**

Odstranění provádějte suchou cestou.

**Způsoby zneškodňování kontaminovaného obalu:**

Obal znečištěný Lovosou lze odstranit ve spalovně odpadů. Možný kód odpadu 16 03 03\*.

**Další údaje:**

Odstraňování musí probíhat v souladu s platnou legislativou.

**LOVOSA T20**

**Oddíl 14: INFORMACE PRO PŘEPRAVU**

**Pozemní přeprava (ADR/RID):**  
Nepodléhá ADR.

- 14.1 **UN číslo nebo ID číslo:** nemá
- 14.2 **Oficiální (OSN) pojmenování pro přepravu:** nemá
- 14.3 **Třída/třídy nebezpečnosti pro přepravu:** nestanoveno
- 14.4 **Obalová skupina:** nestanoveno
- 14.5 **Nebezpečnost pro životní prostředí:**  
Není klasifikován jako látka ohrožující životní prostředí dle Dohody o přepravě nebezpečných věcí ADR/RID/IMDG.
- 14.6 **Zvláštní bezpečnostní opatření pro uživatele:**  
Není potřeba dodržovat zvláštní opatření.
- 14.7 **Námořní hromadná přeprava podle nástrojů IMO:**  
Nestanoveno

**Oddíl 15: INFORMACE O PRÁVNÍCH PŘEDPISECH**

- 15.1 **Nařízení týkající se bezpečnosti, zdraví a životního prostředí / specifické právní předpisy týkající se látky nebo směsi:**

Zákon č. 350/2011 Sb., o chemických látkách a chemických směsích, ve znění pozdějších předpisů

Nařízení vlády č. 361/2007, kterým se stanoví podmínky ochrany zdraví zaměstnanců při práci, ve znění pozdějších předpisů

Zákon č. 541/2020 Sb., o odpadech, ve znění pozdějších předpisů

Zákon č. 254/2001 Sb., o vodách ve znění pozdějších předpisů

Evropská dohoda o mezinárodní silniční přepravě nebezpečných věcí (ADR)

Nařízení Evropského parlamentu a Rady (ES) č. 1907/2006 (REACH)

Nařízení Evropského parlamentu a Rady (ES) č. 1272/2008 (CLP)

- 15.2 **Posouzení chemické bezpečnosti:**

Pro složky směsi uhličitán sodný a hydroxid sodný byla vytvořena zpráva o chemické bezpečnosti (chemical safety report - CSR).

**Oddíl 16: DALŠÍ INFORMACE**

**Změny provedené v bezpečnostním listu v rámci revize:**

Revize č. 1 - doplněn pododdíl 8.1 (PEL / NPK-P) a upraven pododdíl 9.1 (hořlavost).

Revize č. 2 - doplnění UFI kódu v oddílu 2, aktualizace oddílů 11, 12, 13 a 14, úprava pododdílů 15.1 a 15.2, doplnění pododdílu 14.7

**Klíč nebo legenda ke zkratkám:**

Eye Irrit. 2 - podráždění očí, kat. 2

Met. Corr. 1 - látka nebo směs korozivní pro kovy, kat. 1

Skin Corr. 1A - žíravost pro kůži, kat. 1A

Skin Corr. 1B - žíravost pro kůži, kat. 1B

Skin Irrit. 2 - dráždivost pro kůži, kat. 2

DNEL - Derived No Effect Level (odvozená koncentrace látky, při které nedochází k nepříznivým účinkům)

PNEC - Predicted No Effect Concentration (odhad koncentrace látky, při které nedochází k nepříznivým účinkům)

PEL - Přípustný expoziční limit, dlouhodobý (8 hod)

NPK-P - Nejvyšší přípustná koncentrace, krátkodobý limit

CLP - Nařízení č. 1272/2008/EC

REACH - Nařízení č 1907/2006/EC

PBT - Látka perzistentní, bioakumulující se a toxická zároveň

vPvB - Látka vysoce perzistentní a vysoce bioakumulující se

**Důležité odkazy na literaturu a zdroje dat:**

Údaje byly čerpany z bezpečnostních listů, literatury, státní a evropské legislativy, databáze MedisAlarm a ze zkušeností člověka.

## LOVOSA T20

**Seznam příslušných standardních vět o nebezpečnosti a pokynů pro bezpečné zacházení:**

H290 - může být korozivní pro kovy

H314 - způsobuje těžké poleptání kůže a poškození očí

H315 - dráždí kůži

H319 - způsobuje vážné podráždění očí

P280 - Používejte ochranné rukavice/ochranný oděv/ochranné brýle/obličejový štít.

P302+P352 - PŘI STYKU S KÚŽÍ: Omyjte velkým množstvím vody.

P305+P351+P338 - PŘI ZASAŽENÍ OČÍ: Několik minut opatrně vyplachujte vodou. Vyjměte kontaktní čočky, jsou-li nasazeny a pokud je lze vyjmout snadno. Pokračujte ve vyplachování.

P332+P313 - Při podráždění kůže: Vyhledejte lékařskou pomoc/ošetření.

P337+P313 - Přetrvává-li podráždění očí: Vyhledejte lékařskou pomoc/ošetření.

**Pokyny pro školení:**

Dle bezpečnostního listu.

**Další informace:**

Obsahuje údaje, které jsou potřebné k zajištění bezpečnosti a ochrany zdraví při práci a ochrany životního prostředí. Tyto údaje nenahrazují jakostní specifikaci a nemohou být považovány za záruku vhodnosti a použitelnosti tohoto výrobku pro konkrétní aplikaci. Uvedené znalosti odpovídají současnému stavu znalostí a zkušeností a jsou v souladu s našimi platnými předpisy. Za dodržování regionálních platných předpisů odpovídá uživatel.