

Lovochemie, a.s.

Výroční zpráva za rok 2015



Lovosice, 29. února 2016

Zpracoval útvar finančního ředitele

Obsah

	strana
Profil Společnosti - základní údaje	3
Základní ekonomické ukazatele	3
Úvodní slovo předsedy představenstva	4
Orgány a management Společnosti	5
Organizační struktura	6
Specifické informace o Společnosti	7
- struktura akcionářů	7
- cenné papíry	7
- činnost	7
- finanční situace	13
Zpráva představenstva o podnikatelské činnosti a stavu majetku Společnosti v roce 2015	14
Návrh na rozdělení zisku za rok 2015	17
Stanovisko dozorčí rady	18
Finanční část	19
- rozvaha	19
- výkaz zisku a ztráty	20
Osoby odpovědné za Výroční zprávu	21

Přílohy:

Příloha č. 1	Výrok auditora k účetní závěrce a účetní závěrka za rok 2015 (Rozvaha, Výkaz zisku a ztráty, Přehled o změnách vlastního kapitálu, Přehled o peněžních tocích, Příloha k účetní závěrce za rok 2015)
Příloha č. 2	Zpráva o vztazích mezi „propojenými osobami“ za účetní období od 1. ledna 2015 do 31. prosince 2015
Příloha č. 3	Zpráva auditora k výroční zprávě

Profil Společnosti - základní údaje

Název:	Lovochemie, a.s. (dále jako „Společnost“)
IČO:	49100262
DIČ:	CZ49100262
Sídlo:	Lovosice, Tereziánská 57, PSČ 410 02
Telefon:	416 561 111
Fax:	416 533 098
E-mail:	info@lovochemie.cz
Internet:	www.lovochemie.cz
Právní forma:	akciová společnost
Den zápisu:	1. listopadu 1993
Rejstříkový soud:	Krajský soud v Ústí nad Labem, oddíl B, vložka 471
Zakladatel:	Fond národního majetku České republiky, Praha
Předmět podnikání:	výroba chemických látek a chemických přípravků

Společnost Lovochemie, a.s., nemá zahraniční organizační složku. Společnost má jednu místně odloučenou organizační jednotku v České republice, a to výrobní granulovaných směsných hnojiv v Městci Králově. V polovině roku 2015 došlo k prodeji překladiště agrárních produktů v Ústí nad Labem, které bylo do té doby druhou místně odloučenou organizační jednotkou.

Místa, na kterých jsou k nahlédnutí veškeré dokumenty a materiály uváděné ve výroční zprávě Společnosti: v sídle Společnosti (sekretariát finančního ředitele)

Ochranná známka Společnosti



Základní ekonomické ukazatele

		2013	2014	2015
Výnosy	mil. Kč	5 528	5 817	5 644
Náklady bez daně z příjmu včetně změny stavu opravných položek a rezerv	mil. Kč	5 209	5 414	5 279
Zisk před zdaněním	mil. Kč	319	404	365
Zisk po zdanění	mil. Kč	258	329	294
Přidaná hodnota	mil. Kč	794	910	927
Prodej celkem	mil. Kč	5 292	5 495	5 264
z toho produkty určené pro - vývoz	mil. Kč	2 084	2 147	2 280
- tuzemsko	mil. Kč	3 208	3 348	2 984
Aktiva celkem	mil. Kč	4 025	4 281	5 145
Základní kapitál	mil. Kč	1 141	1 141	1 141
Průměrný počet zaměstnanců	osoby	647	650	646

Úvodní slovo předsedy představenstva

Vážení,

předkládám Vám jménem managementu Společnosti Lovochemie, a.s. Výroční zprávu za rok 2015. Pro Společnost lze rok 2015 označit za další úspěšný rok, a opět byla potvrzena role stabilní, zdravé a profitabilní společnosti. Tento úspěch byl výsledkem toho, že se Společnost v roce 2015 vyhnula větším technickým problémům a chod továrny nebyl ovlivněn ani vnějšími vlivy, jako tomu bylo například v roce 2013 vlivem povodní.

Zásobování surovinami i prodej výrobků byl po celý rok stabilní. Díky tomu Společnost na konci roku dosáhla kladného hospodářského výsledku a ve všech směrech se nám podařilo naplnit očekávání.

V roce 2013 byla zahájena realizace významné investiční akce, kterou je výstavba nové energetiky (Ekologizace energetického zdroje). Ta byla úspěšně uvedena do provozu v tomto roce a bude mít přínos ve zvýšení stability provozu a splnění přísnějších legislativních ekologických limitů. Dalším významným dokončeným projektem je modernizace výroby ledku vápenatého, který by měl v následujících letech přispět k vyšší profitabilitě ledkových hnojiv.

Koncem roku 2015 započaly první realizační práce na nové výrobně hnojiv - Univerzální granulační lince. Jedná se o novou výrobní jednotku vyprojektovanou na míru potřebám Společnosti s datem dokončení v roce 2017. Hlavním přínosem této investice bude zvýšení výrobní kapacity hnojiv a zefektivnění výrobního procesu.

Realizace všech těchto investičních akcí nám v příštích letech umožní zvýšit výkonnost a finanční stabilitu Společnosti. Ovšem samozřejmě za předpokladu, že veškeré výrobky se podaří úspěšně umístit na trhu.

Výsledky roku 2015 splnily naše očekávání a jsou spolu s novými projekty velkou výzvou pro práci všech našich zaměstnanců v následujících letech.



Ing. Petr Cingr
předseda představenstva

Orgány a management Společnosti v roce 2015

Představenstvo

Ing. Petr Cingr	předseda
Ing. Jan Stoklasa	místopředseda
JUDr. Miloslav Spěváček	člen
Ing. Tomáš Tesařík	člen
Ing. Radomír Věk	člen
AGROFERT, a.s. zastoupen panem Jiřím Haspeklem	člen

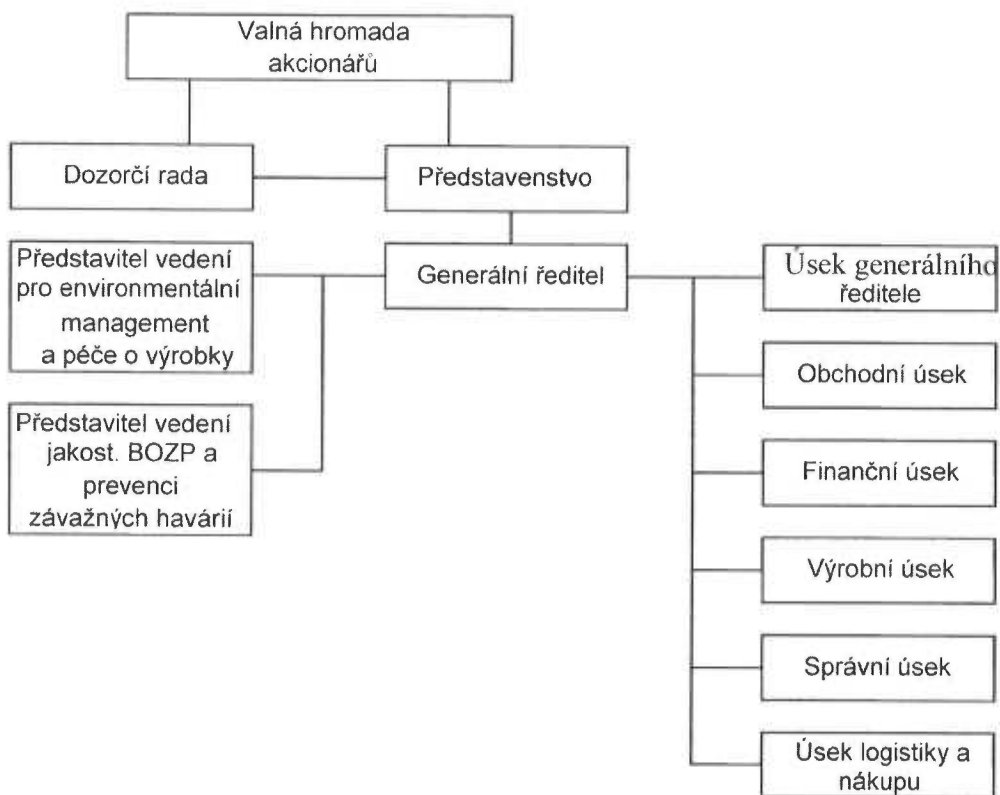
Dozorčí rada

JUDr. Jiří Veselý	předseda
Ing. Josef Kasper	místopředseda do 31. 10. 2015
Mgr. Michal Kurka	člen od 1. 11. 2015
Věra Hozáková	člen

Management

Ing. Petr Cingr	generální ředitel
Ing. Jan Stoklasa	finanční ředitel
JUDr. Miloslav Spěváček	obchodní ředitel
Ing. Radomír Věk	výrobní ředitel
Ing. Tomáš Tesařík	ředitel logistiky a nákupu
Mgr. Michal Kurka	ředitel správního úseku

Organizační struktura k 31. prosinci 2015



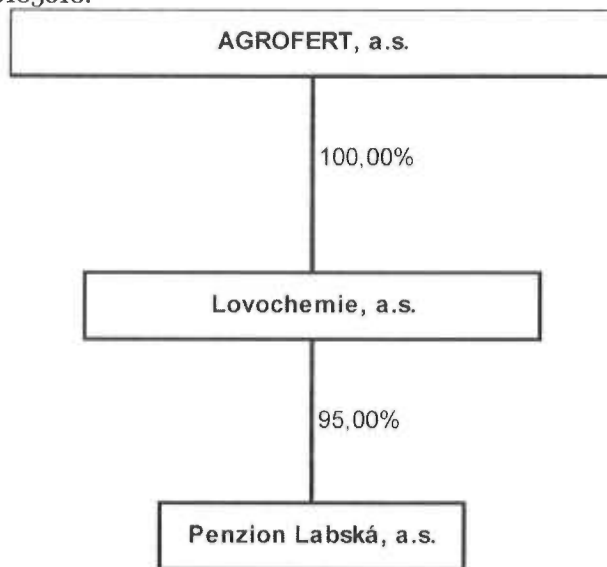
Změny v organizační struktuře v roce 2015.

V únoru 2015 bylo zřízeno nové oddělení systémů řízení, které bylo zařazeno pod správní úsek.

Specifické informace o Společnosti

Struktura akcionářů – stav k 31. prosinci 2015

Vlastníkem Lovochemie, a.s., je k 31. prosinci 2015 společnost AGROFERT, a.s., se sídlem Pyšelská 2327/2, Praha 4, IČO: 26185610.



Společnost Lovochemie, a.s. je zahrnuta do konsolidačního celku AGROFERT, a.s. Společnost Lovochemie, a.s. nesestavuje konsolidovanou účetní závěrku podle § 62 odst. 2 vyhlášky č. 500/2002 Sb., ve znění pozdějších předpisů. Konsolidovanou účetní závěru sestavuje společnost AGROFERT, a.s. se sídlem Pyšelská 2327/2, 149 00 Praha 4, IČO: 26185610.

Cenné papíry

Společnost nemá registrované akcie, základní kapitál činil 1 141 382 tis. Kč, ten je vyjádřen hodnotou jedné kmenové akcie na jméno v zaknihované podobě ve jmenovité hodnotě 1 141 382 tis. Kč.

Činnost

1. Výrobní program

Hlavním výrobním programem, podílejícím se cca 82 % na obrátu Společnosti, je výroba minerálních hnojiv. Zahrnuje výrobu:

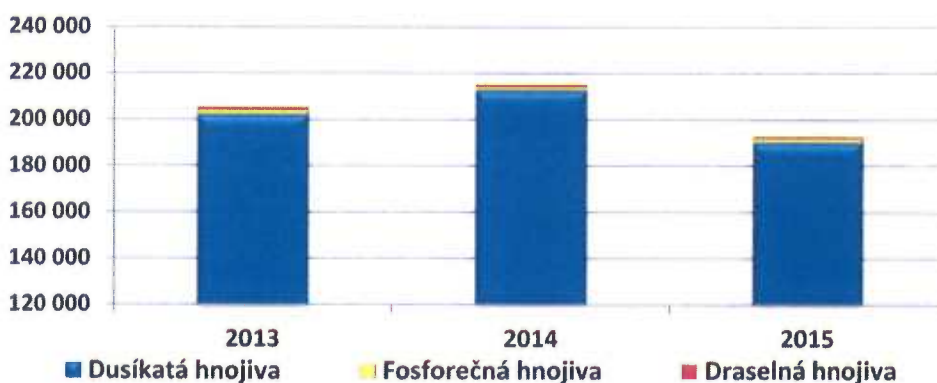
- ledku amonného s vápencem (LOVOFERT LAV 27),
- ledku amonného s dolomitem (LOVOFERT LAD 27),
- ledku amonného se síranem vápenatým (LOVOFERT LAS 24+6S),
- ledku vápenatého (LOVOFERT LV 15),
- hnojiva na bázi dusičnanu amonného a síranu amonného (LOVODASA 25+12S, LOVODASA 26+13S),
- kapalných hnojiv, z nichž nejvýznamnějšími jsou roztok dusičnanu amonného s močovinou, s obchodním názvem LOVODAM 30.

Společnost vyrábí také vícesložková hnojiva v místně odloučeném středisku granulovaných směsných hnojiv (GSH) v Městci Králové. Výrobky jsou síran amonný granulovaný 20%N a hnojiva pro hobby sektor, například Cererit a Lovogreen.

Výroba minerálních hnojiv (v tunách čistých živin)

Výroba	jednotky	2013	2014	2015
Dusíkatá hnojiva	t N	201 996	212 443	189 948
Fosforečná hnojiva	t P ₂ O ₅	2 149	1 840	2 091
Draselná hnojiva	t K ₂ O	1 229	941	866

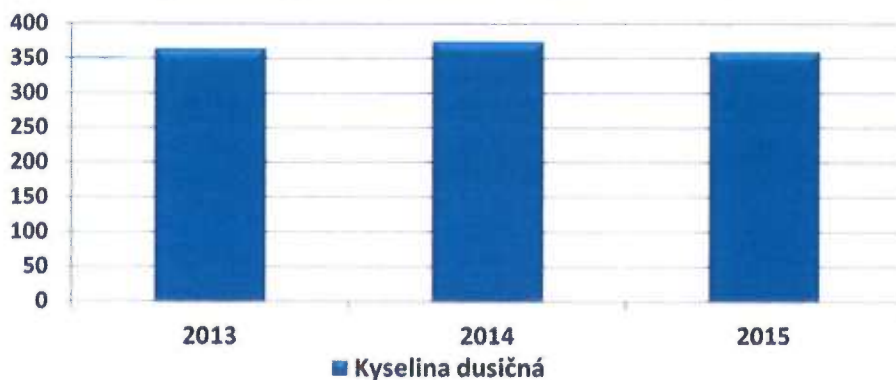
Výroba minerálních hnojiv (v t čistých živin)



Výroba dusíkatých hnojiv v roce 2015 byla nižší než v předchozích dvou letech. Výroba kyseliny dusičné byla přibližně na úrovni desetiletého průměru výroby.

Výroba	jednotky	2013	2014	2015
Kyselina dusičná	kt 100 %	364	374	360

Výroba kyseliny dusičné (v kt 100%)



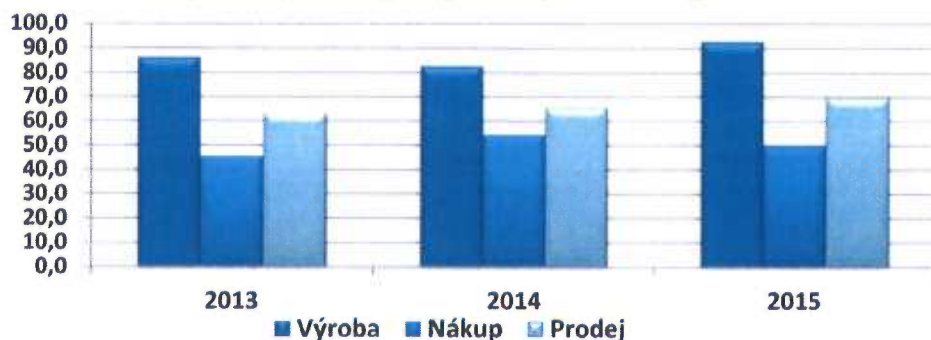
Kromě minerálních hnojiv patří do sortimentu výroby ještě karboxymethylcelulóza (LOVOSA T 20, TS 20), sloužící jako surovina pro výrobu nátěrových hmot a lepidel.

Společnost provozuje sloučené oddělení energetiky a vodního hospodářství. Zajišťuje výrobu i rozvod energií a vod pro vlastní potřebu i pro potřebu externích odběratelů v areálu podniku. Součástí oddělení energetiky a vodního hospodářství je i nově zrekonstruovaná čistička odpadních vod.

2. Výroba, nákup a prodej elektrické energie (tis. MWh)

Výroba	jednotky	2013	2014	2015
Vlastní výroba elektrické energie	tis. MWh	86,1	82,6	92,7
Nákup elektrické energie	tis. MWh	45,6	54,4	49,9
Prodej elektrické energie	tis. MWh	63,0	65,7	69,7

Výroba, nákup a prodej el. energie



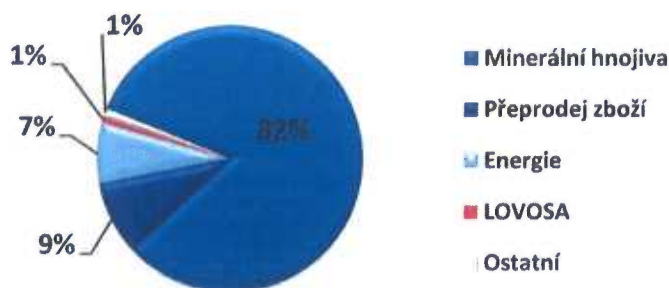
3. Prodej

Rok 2015 lze považovat za další úspěšný rok v historii akciové společnosti. Tržby Společnosti za prodej výrobků, služeb a zboží dosáhly v roce 2015 hodnoty téměř 5,3 mld. Kč. Tržby za prodej vlastních výrobků a služeb dosáhly částky 4,8 mld. Kč. Oproti roku 2014 byly prodeje nižší o 0,2 mld. Kč. Poměr dosažených tržeb z realizace produkce na tuzemský a zahraniční trh v roce 2015 byl 57:43 (v roce 2014 byl podíl prodeje na tuzemský trh 61 % obrátu Společnosti).

4. Podíl výrobků na tržbách Společnosti

Výrobky	jednotky	2013	%	2014	%	2015	%
Minerální hnojiva	mil. Kč	4 535	85,7	4 536	82,5	4 312	81,9
Přeprodej zboží	mil. Kč	299	5,7	477	8,7	465	8,8
Energie	mil. Kč	367	6,9	375	6,8	396	7,5
LOVOSA	mil. Kč	37	0,7	40	0,7	39	0,8
Ostatní	mil. Kč	54	1,0	67	1,3	52	1,0
Celkem	mil. Kč	5 292	100,0	5 495	100,0	5 264	100,0

Podíl výrobků na tržbách Společnosti v roce 2015



Společnost nemá žádnou vlastní organizační složku v zahraničí. Prodej hnojiv do SRN je realizován prostřednictvím společnosti AGROFERT Deutschland GmbH na největší distributory hnojiv v SRN BayWa, Beiselen, BSL, AGRO Agrargrosshandel Holdorf, RWZ Köln, Agravis, RWZ Kassel, aj., do ostatních zemí se prodej uskutečňuje na základě obchodních smluv.

Prodej hlavních hnojiv na tuzemský trh byl v roce 2015 realizován prostřednictvím distribuční sítě společnosti AGROFERT, a.s. s využitím jejího zázemí pro skladování pevných i kapalných hnojiv.

Prodej ostatních výrobků na tuzemský a zahraniční trh zajišťuje Společnost přímým prodejem. V rámci podpory prodeje pokračovaly v roce 2015 společné akce typu Polní dny v České republice, semináře a setkání se zákazníky.

V roce 2015 Společnost prodala 699 tisíc tun hnojiv. Vzhledem k vývoji počasí v jarních měsících došlo k posunu zahájení aplikace hnojiv o 1 měsíc později oproti roku 2014. Příprava na jarní sezonu spočívala v tom, že jsme garantovali dodávky hnojiv v objemu, sortimentu a čase do 31. 3. 2015, dodání hnojiv bylo splněno bez připomínek zákazníků.

K tomu přispěl nový prodejní model, který měl hlavní cíl sladit termíny uzavření kontraktu s termíny fyzické expedice, aby nedocházelo ke kumulaci požadavků na dodávky v průběhu sezony, tak jak tomu bylo na jaře 2014. Nový model prodeje se jednoznačně osvědčil a zaznamenali jsme vyšší spokojenost zákazníků především na tuzemském trhu.

Prodej do tuzemska v jarní sezoně byl nižší, než jsme očekávali, prodej na zahraniční trhy v jarní sezoně probíhal podle našich předpokladů na základě uzavřených smluv, a došlo k dalšímu meziročnímu navýšení objemu oproti roku 2014.

Strategie naskladnění na sezónu 2015/16 byla připravena již od 4/2015, kdy bylo nutné rychle zareagovat na aktuální cenový vývoj a očekávání trhu v zahraničí. Do tuzemska bylo naskladnění zahájeno se zpožděním až po 1. 7. 2015. Díky této rychlé reakci na očekávání trhu bylo možné zajistit měsíční expedice po celý zbytek roku.

Nejvýznamnějšími výrobky byly LOVOFERT LAV 27, LOVOFERT LAD 27 a LOVOFERT LAS 24+6S, u kterých objem prodeje dosáhl dohromady 406,7 tisíc tun a LOVODAM 30 u kterého objem prodeje dosáhl 144,5 tisíc tun.

Ve 2. pololetí byl zahájen prodej ledku vápenatého z nové výroby LV v celkovém objemu 13,6 tis. tun.

Struktura tržeb (v mil. Kč)	Výrobky a energie			Ostatní		
	2013	2014	2015	2013	2014	2015
Za produkty pro vývoz	2 053	2 070	2 193	31	78	87
Za produkty pro tuzemsko	2 905	2 910	2 572	303	437	412
Prodej celkem	4 958	4 980	4 765	334	515	499



5. Výzkum

V roce 2012 bylo pracoviště technického rozvoje organizačně zrušeno. Výzkumnou činnost řeší centrálně AGROFERT, a.s.

6. Investice

V roce 2015 skončila první významná etapa velkých rozvojových projektů, a to zejména výstavba nové energetiky a projekt modernizace výroby ledku vápenatého. Obě investice souvisely s generační výměnou technologií a povedou k efektivnější výrobě a splnění přísnějších emisních limitů. V roce 2015 započala druhá, neméně významná etapa rozvojových projektů, z nichž nejvýznamnějším je určitě výstavba Univerzální granulační linky. Investiční prostředky byly směřovány i do dalších investičních akcí, jmenovitě jsou to například Sklady kyseliny dusičné a kyseliny sírové, nákup nových pozemků nebo Intenzifikace výroby kyseliny dusičné.

Ostatní akce byly realizovány dle kritérií jako akce s rychlou návratností (do 2 let), bezpečnostní a ekologické.

	2013	2014	2015
Investice výdaje celkem (v mil. Kč)	679	639	1 070
z toho investice do životního prostředí (v mil. Kč)	245	253	151

Investice celkem



Hlavní investiční výdaje v jednotlivých letech:

Rok 2015

Název investice	v mil. Kč
Univerzální granulační linka	310
Revamp výroby ledku vápenatého	137
Ekologizace energetického zdroje	134
Nákup nových pozemků	111
Energetika – Turbína – vyvedení výkonu	110
Sklady kyseliny dusičné a kyseliny sírové	95
Intenzifikace výroby kyseliny dusičné	16
Zvýšení provozní bezpečnosti páteřního rozvodu čpavku	15

Rok 2014

Název investice	v mil. Kč
Ekologizace energetického zdroje	197
Revamp výroby ledku vápenatého	121
Energetika – Turbína – vyvedení výkonu	109
Sklady kyseliny dusičné a kyseliny sírové	37
Univerzální granulační linka	33
Dopravní linka z výroby ledku vápenatého	14
Reakční nádrž biologické ČOV s provozní budovou	10
Rekonstrukce HSS	10

Rok 2013

Název investice	v mil. Kč
Ekologizace energetického zdroje	314
Energetika – Turbína – vyvedení výkonu	81
Revamp výroby ledku vápenatého	79
Univerzální granulační linka	50
Teplovodní vytápění	47
Obnova kulového zásobníku čpavku	22
Rekonstrukce velínu stáčení čpavku	12
Katalyzátor totální redukce na KD	8

7. Ochrana životního prostředí

Společnost věnuje ochraně životního prostředí mimořádnou pozornost. Postupné snižování emisí do všech složek životního prostředí, zvyšování bezpečnosti práce a ochrany zdraví pro své zaměstnance a prevence znečišťování prostředí patří k prioritním cílům Společnosti. Dokladem tohoto přístupu Společnosti k uvedeným oblastem je od roku 2004 certifikovaný systém řízení EMS podle normy ČSN EN ISO 14001. Tento systém je v pravidelných intervalech prověřován, a tím Společnost dokládá, že systém ochrany životního prostředí je v souladu s platnou právní úpravou, že Společnost trvale snižuje možné dopady své činnosti a upřednostňuje prevenci znečišťování životního prostředí.

8. Certifikáty a osvědčení

Společnost v roce 2015 úspěšně obhájila všechny doposud získané certifikáty a rozvíjela aktivní členství v programech bezpečného a odpovědného chování v oblasti chemického průmyslu a aplikace hnojiv. Jedná se o:

Certifikáty:

- Systém managementu kvality dle normy ISO 9001:2008
- Systém environmentálního managementu dle normy ISO 14001:2005 potvrzující odpovědné chování k životnímu prostředí a správné řízení všech činností Společnosti týkající se ochrany životního prostředí.
- Systému managementu údržby vlastních nákladních drážních vozů potvrzující odpovědnou údržbu železničních vozů v souladu s požadavky směrnice EPaR 2004/49/ES a normy ISO 9001:2008

Osvědčení:

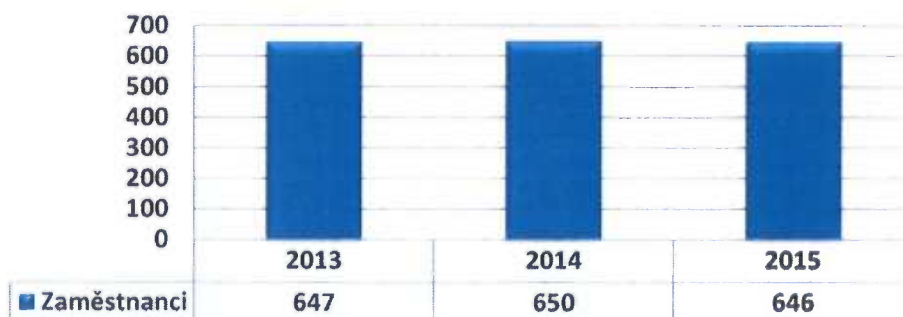
- Program Responsible Care (Odpovědné podnikání v chemii vyhlášený ministerstvem průmyslu a obchodu pod koordinací Svazu chemického průmyslu ČR. Dobrovolná celosvětově přijatá a rozvíjená iniciativa chemického průmyslu zaměřená na podporu jeho udržitelného rozvoje vstřícným zvyšováním bezpečnosti provozovaných zařízení
- Program Bezpečný podnik - systém managementu bezpečnosti a ochrany zdraví při práci vyhlášený Ministerstvem průmyslu a sociálních věcí a řízený Státním úřadem inspekce práce

Aktivní účast v projektu Product Stewardship (Péče o výrobek) - vyplývající z členství v Evropské asociaci výrobců hnojiv – Fertilizers Europe. Program bezpečného zacházení s hnojivy, který má za cíl, aby hnojiva a suroviny pro výrobu hnojiv byly zpracovávány, dopravovány, skladovány, distribuovány a používány bezpečným způsobem, a to s ohledem na ochranu zdraví, pracovní bezpečnost, bezpečnost obyvatel a ochranu životního prostředí

9. Zaměstnanci

V roce 2015 Společnost zaměstnávala v průměru 646 zaměstnanců, z toho 398 dělníků a 248 zaměstnanců technických a administrativních. Počet systemizovaných míst činil k 31. prosinci 2015 celkem 650.

Vývoj počtu zaměstnanců



Společnost měla i v roce 2015 uzavřenou kolektivní smlouvu se zaměstnanci zastoupenými ZO OS ECHO Lovochemie, která upravovala vztahy mezi Lovochemií, a.s., a zaměstnanci bez ohledu na jejich odborovou organizovanost. Dále kolektivní smlouva upravovala práva a povinnosti smluvních stran v oblasti podmínek pracovních, mzdových, sociálních a podmínek pro ochranu zdraví a bezpečnosti při práci.

Finanční situace

1. Základní ukazatele finanční analýzy

Společnost i v roce 2015 pokračovala v dobrých hospodářských výsledcích posledních let a rok 2015 nebyl výjimkou a stal se tak dalším úspěšným rokem v historii akciové společnosti.

Finanční situace Společnosti byla v průběhu roku 2015 stabilizovaná, veškeré provozní a investiční potřeby byly finančně zajištěny. Během celého roku Společnost čerpala úvěry na financování zvýšených investičních potřeb z krátkodobých úvěrových linek. Oproti předcházejícímu roku došlo k nárůstu ukazatelů zadluženosti v důsledku zvýšení investiční výstavby.

	2011	2012	2013	2014	2015
Celková zadluženost (%)	34,3	33,1	32,9	29,1	37,2
Míra zadluženosti (%)	52,5	49,7	49,1	41,2	59,3
Běžná likvidita	1,89	1,79	1,55	1,43	0,88
Pohotová likvidita	0,93	1,13	1,05	0,8	0,43
Rentabilita vlastního kapitálu (%)	21,5	16,6	9,6	10,9	9,2

celková zadluženost = cizí zdroje / aktiva

míra zadluženosti = cizí zdroje / vlastní kapitál

běžná likvidita = (oběžná aktiva - dlouhodobé pohledávky) / (ostatní rezervy + krátkodobé závazky + krátkodobé bankovní úvěry)

pohotová likvidita = (finanční majetek + krátkodobé pohledávky) / (ostatní rezervy + krátkodobé závazky + krátkodobé bankovní úvěry)

rentabilita vlastního kapitálu = zisk / vlastní kapitál

2. Informace o předpokládaném vývoji Společnosti

Společnost v tomto roce úspěšně dokončila projekt Rekonstrukce energetiky, zahrnující výstavbu nového uhelného kotle jako náhradu dvou již dlouhodobě provozovaných kotlů. Tento projekt výrazně sníží emise do ovzduší při zvýšeném parním výkonu, který bude využit pro zvýšení vlastní výroby elektrické energie pro zásobení areálu. V roce 2015 byla uvedena do provozu po modernizaci výrobní linka ledku vápenatého, která by měla do budoucna přinést snížení výrobních nákladů, navýšení kapacity výroby a rozšíření sortimentu výrobků.

Nejvýznamnějším investičním projektem bude v následujících letech výstavba univerzální granulační linky s předpokládaným datem dokončení v roce 2017. Tím, že projekt těsně navazuje na předcházející investiční projekty, bude zatíženo cashflow Společnosti o přibližně 2 mld. investičních výdajů. Finanční zdroje jsou zajištěny na krytí větší části investice dlouhodobým úvěrem, zbylá část bude v případě potřeby hrazena pomocí krátkodobých úvěrových linek. Tato nová výrobní nahradí dlouhodobě provozovanou výrobní kombinovaných hnojiv s přínosem pro životní prostředí v regionu, kvalitu i sortiment vyráběných hnojiv Společností.

3. Cíle a metody řízení rizik

Společnost po řadu let zpracovává analýzu rizik, která je zaměřena na rizika vzniku materiálních škod v procesu výroby a interní logistiky. Jedná se o projekt zajišťovaný ve spolupráci s pojišťovací makléřem a pojišťovny. Cílem projektu je směřování opatření k předcházení a minimalizaci pravděpodobnosti naplnění rizik s dopadem na majetek Společnosti i vnější okolí areálu.

Zpráva představenstva o podnikatelské činnosti a stavu majetku Společnosti v roce 2015

Úvod

V souladu s ustanovením 436 odst. 2 zákona č. 90/2012 Sb., o obchodních korporacích, v platném znění a stanovami Společnosti, předkládá představenstvo Lovochemie, a.s. zprávu o podnikatelské činnosti a stavu majetku v roce 2015.

Rok 2015 byl dalším úspěšným rokem v historii Společnosti. Společnost za rok 2015 vykázala tržby z prodeje vlastních výrobků a služeb ve výši 4,8 mld. Kč a s připočtením tržeb z prodeje zboží dosáhl obrát částky 5,3 mld. Kč. Objem vyrobených minerálních hnojiv za rok 2015 představoval 723 kt produktů.

Po celý rok si Společnost udržovala stabilní finanční pozici a veškeré provozní a investiční potřeby byly finančně zajištěny.

V roce 2013 byl zahájen významný projekt obnovy energetiky – výstavba nového kotle a turbíny. Projekt byl v roce 2015 úspěšně dokončen. Celkové náklady na realizaci byly ve výši 1,3 mld. Kč. V roce 2015 také uvedena do provozu po modernizaci výroba ledku vápenatého. V roce 2015 započaly práce na projektu výstavby Univerzální granulační linky, jakožto nejvýznamnějšího investičního projektu následujících let. Předpokládané náklady na realizaci se odhadují ve výši 2 mld. Kč. Financování tohoto projektu bude z větší části zajištěno prostřednictvím dlouhodobého úvěru a rovněž z krátkodobých úvěrových linek.

Bližší podrobnosti k jednotlivým oblastem činnosti Společnosti i ekonomickým ukazatelům poskytuje zpráva v dalších částech.

Činnosti orgánů Společnosti v roce 2015

Dozorčí rada pracovala ve složení JUDr. Jiří Veselý jako předseda (od 25. 3. 2014), Ing. Josef Kasper jako místopředseda (do 31.10.2015) a Mgr. Michal Kurka člen (od 1.11.2015) a paní Věra Hozáková jako členka. Dozorčí rada se na zasedání zabývala všemi záležitostmi projednávanými představenstvem Společnosti. Každého zasedání se pravidelně zúčastňoval pozvaný zástupce představenstva Společnosti. Spolupráce dozorčí rady a představenstva byla po celý rok na dobré úrovni.

Představenstvo pracovalo v roce 2015 ve složení Ing. Petr Cingr jako předseda představenstva, Ing. Jan Stoklasa jako místopředseda představenstva, JUDr. Miloslav Spěváček jako člen představenstva, Ing. Radomír Věk jako člen představenstva, Ing. Tomáš Tesařík jako člen představenstva, AGROFERT, a.s. zastoupen panem Jířím Haspeklem jako člen představenstva.

V průběhu roku 2015 představenstvo uskutečnilo 12 zasedání a jedno mimořádné. Na nich se projednávaly významné záležitosti z činnosti Společnosti. Nejdůležitější projednávaná témata v průběhu roku byla:

- průběžné výsledky hospodaření Společnosti,
- finanční plán na rok 2015,
- podklady k účetní závěrce za rok 2014 a jejich doporučení ke schválení řádné valné hromadě,
- realizace investiční akce výstavby nového energetického zdroje,
- realizace investiční akce modernizace výroby ledku vápenatého,
- realizace investiční akce výstavby univerzální granulační linky,
- nabytí podílu ve společnosti BLUECHEM a.s.,
- podnikatelský plán na rok 2016.

Pravidelně na všech zasedáních představenstva Společnosti byla projednávána témata zaměřená na hospodářské výsledky uplynulého období a s výhledem do konce roku, hodnocení plnění plánu investic a plánu oprav, zprávy o vývoji pohledávek z obchodních vztahů, a schvalovány akce investic i oprav k realizaci dle vnitřních pravidel Společnosti.

Práce představenstva a přístup všech jeho členů k projednávaným tématům byl po celý hodnocený rok konstruktivní. V nutných případech představenstvo přijímalo usnesení formou „per rollam“ s potvrzením na nejbližším zasedání.

Rozhodnutím jediného akcionáře – společností AGROFERT, a.s., při výkonu působnosti valné hromady obchodní společnosti Lovochemie, a.s., ze dne 31. května 2015 byla schválena řádná účetní závěrka Společnosti k 31. prosinci 2014, bylo rozhodnuto o rozdělení vytvořeného zisku za rok 2014, schválena Zpráva představenstva o podnikatelské činnosti Společnosti a o stavu jejího majetku za rok 2014. Stejným rozhodnutím byla vzata na vědomí Zpráva dozorčí rady o výsledcích její kontrolní činnosti, přezkoumání řádné účetní závěrky k 31. prosinci 2014, včetně souvisejících dokumentů.

Hlavní oblasti podnikatelské činnosti a stav majetku Společnosti v roce 2015

1. Výroba a prodej produktů, poskytované služby

Jak bylo již zmíněno v úvodní části, tržby za prodej vlastních výrobků a služeb dosáhly vysoké výše 4,8 mld. Kč a byly výsledkem jak dosaženého objemu výroby minerálních hnojiv, tak příznivého vývoje prodejních cen těchto produktů. Požadavky exportních i tuzemských zákazníků Společnosti byly uspokojeny jak v kvalitě, tak sortimentu produktů.

Z celkového objemu prodeje produkce bylo 57 % určeno pro tuzemský trh a 43 % pro zahraniční trh, převážně SRN. K prodeji na českém trhu Společnost využívala služeb mateřské společnosti AGROFERT, a.s., k prodeji na trhu SRN Společnost využívala služeb společnosti AGROFERT Deutschland GmbH.

Na celkových vykázaných tržbách se minerální hnojiva podílela z 82 %. Dalších 8 % tržeb Společnosti představuje prodej energií areálovým zákazníkům i městu Lovosice. Zbýlá část tržeb připadá na přeprodej zboží, prodej ostatních produktů a služeb.

2. Finanční situace

Finanční situace Společnosti byla v průběhu roku 2015 stabilní, veškeré provozní a investiční potřeby byly finančně zajištěny. Během celého roku Společnost čerpala úvěry na financování zvýšených investičních potřeb z krátkodobých úvěrových linek, které jsou dlouhodobě uzavřeny s bankovními domy. Zadluženost Společnosti (vyjádřená poměrem cizích zdrojů k celkovým pasívům) k 31. prosinci 2015 doznala podílu 37,2 % a oproti roku 2014 vzrostla o 8,1 %.

3. Investice

V roce 2015 Společnost vynaložila 1 052 mil. Kč na krytí investičních potřeb, z toho 151 mil. Kč bylo směřováno do akcí zlepšujících životní prostředí.

4. Majetek Společnosti

Majetek Společnosti v roce 2015, měřený hodnotou vlastního kapitálu, se oproti stavu na konci roku 2014 zvýšil o 191,5 mil. Kč.

Aktiva i závazky Společnosti byly podrobně prověřeny při provedené inventarizaci na konci roku. Zjištěné inventarizační rozdíly u hromadných surovin a hotových výrobků nevybočily z tolerovatelných odchylek, byly řádně odůvodněny a zaúčtovány. Zaúčtovány byly i opravné položky k aktivům, zejména zásobám pomocných materiálů a náhradních dílů na skladě, s přihlédnutím k jejich obrátkovosti.

5. Personální oblast

Společnost na konci roku 2015 zaměstnávala 650 zaměstnanců. Oproti konci předchozího roku se počet snížil o 6 zaměstnanců. V průběhu roku 2015 došlo k několika organizačním změnám, z nichž nejpodstatnější je zřízení nového oddělení systému řízení.

S personální oblastí úzce souvisí i oblast bezpečnosti práce. Ve Společnosti bylo v roce 2015 zaznamenáno 11 pracovních úrazů bez vážnějších dopadů na zdraví zaměstnanců.

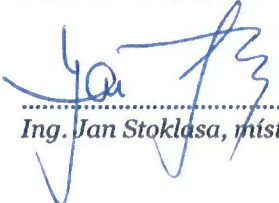
Závěrem lze zopakovat, že rok 2015 lze považovat za mimořádně úspěšný. Společnost se v tomto roce nepotýkala se žádnými negativními vnějšími vlivy ani většími technickými problémy, což se pozitivně promítlo do hospodářského výsledku.

Z pohledu strategického rozvoje došlo v období let 2013 až 2015 k obnově energetických zařízení na stav odpovídající nové ekologické legislativě platné od roku 2016 a modernizaci výroby ledku vápenatého, který umožňuje rozšířit sortiment tohoto výrobku. V roce 2015 byla zahájena výstavba nové výroby Univerzální granulační linka. Tento projekt by měl do budoucna přinést navýšení výroby minerálních hnojiv z disponibilních surovinových zdrojů skupiny podniků a významně zefektivnit proces výroby kombinovaných a dusíkato-síratých hnojiv ve Společnosti.

V Lovosicích dne 29. února 2016

Lovochemie, a.s.
představenstvo

.....
Ing. Petr Čingr, předseda představenstva


.....
Ing. Jan Stoklasa, místopředseda představenstva

Návrh na rozdělení zisku za rok 2015

Výsledek hospodaření běžného účetního období, tj. za rok 2015, uvedený na řádku A. V. účetního výkazu Rozvaha sestaveného ke dni 31. prosince 2015 a ověřený auditorem, činil:

294 477 tis. Kč.

Představenstvo navrhuje, aby výše uvedený výsledek hospodaření za rok 2015 byl vypořádán následujícím způsobem (částky uvedeny v Kč):

Celkový výsledek hospodaření (po zdanění)	294 477 455
Příděl do rezervního fondu	0
Příděl do sociálního fondu	3 000 000
Výplata dividendy	0
Disponibilní zisk k převodu na účet nerozděleného zisku minulých let	291 477 455

Představenstvo Společnosti navrhuje, aby disponibilní zisk po provedení přídělu do sociálního fondu byl v plném rozsahu, tj. v částce 291 477 455 Kč ze stavu k 31. prosinci 2015, ponechán Společnosti k posílení vlastního kapitálu pro financování významných investičních potřeb.

V Lovosicích dne 29. února 2016


.....
Ing. Petr Čingr, předseda představenstva

Stanovisko dozorčí rady

Zpráva dozorčí rady o výsledcích její kontrolní činnosti, o přezkoumání řádné účetní závěrky za rok 2015, návrhu představenstva na rozdělení zisku za rok 2015 a zprávy o vztazích mezi propojenými osobami za rok 2015

Dozorčí rada Společnosti Lovochemie, a.s. (dále jen DR) pracovala po celý rok 2015 o třech členech podle platných stanov Společnosti v tomto obsazení:

V tomto složení fungovala DR do konce října 2015.

JUDr. Jiří Veselý - předseda
Ing. Josef Kasper - místopředseda, oba volení valnou hromadou a
Věra Hozáková - členka, volená zaměstnanci Společnosti.

Od 1. listopadu 2015 pracovala DR v tomto obsazení:

JUDr. Jiří Veselý - předseda
Mgr. Michal Kurka - člen, oba volení valnou hromadou a
Věra Hozáková - členka, volená zaměstnanci Společnosti.

Na svých jednáních se DR věnovala především hospodaření Společnosti v průběhu roku a vývojem ve výrobní a obchodní oblasti. Jednání DR se pravidelně zúčastňoval finanční ředitel Společnosti a další členové představenstva.

V dostatečném předstihu před zajišťováním technické přípravy a zdrojů financování projednávala DR za účasti člena/ů představenstva problematiku větších investičních akcí a pravidelně byla DR informována i o menších investičních akcích nebo významnějších akcích v údržbě při využití modernizace a zvýšení produktivity. DR se pravidelně zajímala o průběh velkých investičních projektů, zejména Ekologizace energetického zdroje v Lovochemii, a.s., Modernizace výroby ledku vápenatého.

DR dále zajišťovala v roce 2015 úkony plynoucí ze zákona a ze stanov Společnosti, tj. především projednávala výsledky hospodaření Společnosti a plnění podnikatelského plánu, dohlížela na výkon působnosti představenstva Společnosti a uskutečňování podnikatelské činnosti Společnosti. DR projednala výsledky hospodaření společnosti a stav jejího majetku v období leden až prosinec 2015 a předloženou zprávu auditora společnosti Ernst & Young Audit, s. r.o.

Dozorčí rada konstatuje po přezkoumání účetní závěrky akciové společnosti a s přihlédnutím k výroku auditora, že účetní závěrka podává věrný a poctivý obraz finanční pozice Společnosti k 31. prosinci 2015, jejího hospodaření a peněžních toků za rok 2015 v souladu s českými účetními předpisy. Na základě těchto skutečností dozorčí rada doporučuje valné hromadě schválit roční účetní závěrku Lovochemie, a.s. za rok 2015.

Dále dozorčí rada doporučuje valné hromadě schválit návrh na rozdělení zisku za rok 2015.

Dozorčí rada dále přezkoumala zprávu o vztazích mezi propojenými osobami za rok 2015 a doporučuje ji valné hromadě ke schválení.

V Lovosicích dne 29.2.2016

Lovochemie, a.s.
dozorčí rada

.....
JUDr. Jiří Veselý, předseda dozorčí rady

Finanční část

Zkrácená verze rozvahy

(v tis. Kč)

	31. prosince 2013	31. prosince 2014	31. prosince 2015
Aktiva celkem	4 024 937	4 281 104	5 145 761
Dlouhodobý majetek	2 096 038	2 620 394	3 530 315
Dlouhodobý nehmotný majetek	7 562	16 601	18 543
Dlouhodobý hmotný majetek	2 086 709	2 602 026	3 510 005
Dlouhodobý finanční majetek	1 767	1 767	1 767
Oběžná aktiva	1 926 707	1 656 858	1 611 553
Zásoby	625 458	737 106	820 015
Krátkodobé pohledávky	1 229 485	878 364	701 881
Krátkodobý finanční majetek	71 764	41 388	89 657
Časové rozlišení	2 192	3 852	3 893
Pasiva celkem	4 024 937	4 281 104	5 145 761
Vlastní kapitál	2 695 364	3 021 697	3 213 274
Základní kapitál	1 141 382	1 141 382	1 141 382
Kapitálové fondy	448	448	448
Rezervní fondy, nedělitelný fond a ostatní fondy ze zisku	145 535	158 400	174 980
Výsledek hospodaření minulých let	1 149 759	1 392 084	1 601 987
Výsledek hospodaření	258 240	329 383	294 477
Cizí zdroje	1 323 820	1 245 778	1 926 675
Rezervy	7 148	14 479	23 437
Dlouhodobé závazky	84 037	88 949	123 841
Krátkodobé závazky	882 622	736 022	1 001 399
Bankovní úvěry a výpomoci	350 013	406 328	777 998
Časové rozlišení	5 753	13 629	5 812

Zkrácená verze výkazu zisku a ztráty

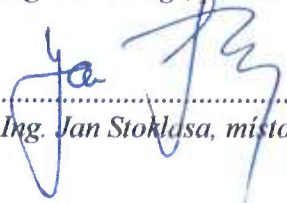
(v tis. Kč)

	2013	2014	2015
Výkony a prodej zboží	5 273 195	5 650 563	5 351 947
z toho:			
- tržby za prodej vlastních výrobků, služeb a zboží	5 291 610	5 494 732	5 263 889
- změna stavu zásob vlastní výroby	-45 132	103 512	64 517
- aktivace	26 717	52 319	23 541
Výkonová spotřeba a náklady na prodané zboží	4 478 855	4 740 743	4 425 311
Přidaná hodnota	794 340	909 820	926 636
Osobní náklady	339 996	344 032	354 837
Daně a poplatky	15 247	640	13 756
Odpisy dlouhodobého nehmotného a hmotného majetku	203 367	127 269	152 567
Tržby z prodeje dlouhodobého majetku a materiálu	3 732	5 572	8 005
Zůstatková cena prodaného dlouhodobého majetku a materiálu	1 958	549	11 276
Změna stavu rezerv a opravných položek v provozní oblasti a komplexních nákladů příštích období	14 690	15 833	122 611
Ostatní provozní výnosy	215 470	143 531	265 357
Ostatní provozní náklady	109 507	164 596	171 089
Provozní výsledek hospodaření	328 777	406 004	373 862
Jiné finanční výnosy	35 533	17 670	18 688
Úroky a jiné finanční náklady, daň z příjmů	106 070	94 291	98 073
Finanční výsledek z hospodaření, včetně daně z příjmů běžné činnosti	-70 537	-76 621	-79 385
Výsledek hospodaření za účetní období	258 240	329 383	294 477
Výsledek hospodaření před zdaněním	319 291	403 552	364 598

Lovochemie, a.s.
Výroční zpráva
za rok 2015

Osoby odpovědné za Výroční zprávu

.....
Ing. Petr Cingr, předseda představenstva


.....
Ing. Jan Stoklusa, místopředseda představenstva

ROZVAHA V PLNÉM ROZSAHU

		Běžné účetní období			Minulé úč. období 2014
		Brutto	Korekce	Netto	Netto
	AKTIVA CELKEM	9 255 303	-4 109 542	5 145 761	4 281 104
A.	POHLEDÁVKY ZA UPSANÝ ZÁKLADNÍ KAPITÁL				
B.	DLOUHODOBÝ MAJETEK	7 421 605	-3 891 290	3 530 315	2 620 394
B. I.	Dlouhodobý nehmotný majetek	93 659	-75 116	18 543	16 601
B. I. 1	Zřizovací výdaje			0	
2	Nehmotné výsledky výzkumu a vývoje	2 416	-2 416		
3	Software	40 089	-37 979	2 110	3 007
4	Ocenitelná práva	34 380	-31 694	2 686	3 334
5	Goodwill				
6	Jiný dlouhodobý nehmotný majetek	16 442	-3 027	13 415	10 082
7	Nedokončený dlouhodobý nehmotný majetek	332		332	178
8	Poskytnuté zálohy na dlouhodobý nehmotný majetek				
B. II.	Dlouhodobý hmotný majetek	7 326 179	-3 816 174	3 510 005	2 602 026
B. II. 1	Pozemky	209 348		209 348	102 034
2	Stavby	2 241 251	-1 155 690	1 085 561	756 332
3	Samostatné hmotné movité věci a soubory hmotných movitých	4 185 970	-2 652 704	1 533 266	586 072
4	Pěstitelské celky trvalých porostů				
5	Dospělá zvířata a jejich skupiny				
6	Jiný dlouhodobý hmotný majetek	11 340	-2 501	8 839	9 154
7	Nedokončený dlouhodobý hmotný majetek	646 625	-5 279	641 346	1 148 434
8	Poskytnuté zálohy na dlouhodobý hmotný majetek	31 645		31 645	
9	Oceňovací rozdíl k nabytému majetku				
B. III.	Dlouhodobý finanční majetek	1 767	0	1 767	1 767
B. III. 1	Podíly - ovládaná osoba	1 767		1 767	1 767
2	Podíly v účetních jednotkách pod podstatným vlivem				
3	Ostatní dlouhodobé cenné papíry a podíly				
4	Zápůjčky a úvěry - ovládaná nebo ovládající osoba, podstatný vliv				
5	Jiný dlouhodobý finanční majetek				
6	Pořizovaný dlouhodobý finanční majetek				
7	Poskytnuté zálohy na dlouhodobý finanční majetek				
C.	OBĚŽNÁ AKTIVA	1 829 805	-218 252	1 611 553	1 656 858
C. I.	Zásoby	923 660	-103 645	820 015	737 106
C. I. 1	Materiál	468 112	-100 024	368 088	365 372
2	Nedokončená výroba a polotovary	15 191		15 191	12 487
3	Výrobky	421 149	-3 621	417 528	358 201
4	Mladá a ostatní zvířata a jejich skupiny				
5	Zboží	147		147	131
6	Poskytnuté zálohy na zásoby	19 061		19 061	915
C. II.	Dlouhodobé pohledávky	0	0	0	0
C. II. 1	Pohledávky z obchodních vztahů				
2	Pohledávky - ovládaná nebo ovládající osoba				
3	Pohledávky - podstatný vliv				
4	Pohledávky za společníky				
5	Dlouhodobé poskytnuté zálohy				
6	Dohadné účty aktivní				
7	Jiné pohledávky				
8	Odložená daňová pohledávka				

ROZVAHA V PLNÉM ROZSAHU

		Běžné účetní období			Minulé úč. období 2014
		Brutto	Korekce	Netto	Netto
C. III.	Krátkodobé pohledávky	816 488	-114 607	701 881	878 364
C. III.	1 Pohledávky z obchodních vztahů	611 165	-112 285	498 880	845 990
	2 Pohledávky - ovládaná nebo ovládající osoba				
	3 Pohledávky - podstatný vliv				
	4 Pohledávky za společníky				
	5 Sociální zabezpečení a zdravotní pojištění				
	6 Stát - daňové pohledávky	136 291		136 291	9 303
	7 Krátkodobé poskytnuté zálohy	11 030	-555	10 475	3 184
	8 Dohadné účty aktivní	56 233		56 233	19 789
	9 Jiné pohledávky	1 769	-1 767	2	98
C. IV.	Krátkodobý finanční majetek	89 657	0	89 657	41 388
C. IV.	1 Peníze	113		113	95
	2 Účty v bankách	89 544		89 544	41 293
	3 Krátkodobé cenné papíry a podíly				
	4 Pořizovaný krátkodobý finanční majetek				
D. I.	Časové rozlišení	3 893	0	3 893	3 852
D. I.	1 Náklady příštích období	3 873		3 873	2 825
	2 Komplexní náklady příštích období				
	3 Příjmy příštích období	20		20	1 027

ROZVAHA V PLNÉM ROZSAHU

		Stav v běžném účetním období	Stav v minulém účetním období 2014
	PASIVA CELKEM	5 145 761	4 281 104
A.	VLASTNÍ KAPITÁL	3 213 274	3 021 697
A. I.	Základní kapitál	1 141 382	1 141 382
A. I. 1	Základní kapitál	1 141 382	1 141 382
2	Vlastní akcie a vlastní obchodní podíly (-)		
3	Změny základního kapitálu		
A. II.	Kapitálové fondy	448	448
A. II. 1	Ážio		
2	Ostatní kapitálové fondy	448	448
3	Oceňovací rozdíly z přecenění majetku a závazků		
4	Oceňovací rozdíly z přecenění při přeměnách obchodních korporací		
5	Rozdíly z přeměn obchodních korporací		
6	Rozdíly z ocenění při přeměnách obchodních korporací		
A. III.	Fondy ze zisku	174 980	158 400
A. III. 1	Rezervní fond	170 983	154 514
2	Statutární a ostatní fondy	3 997	3 886
A. IV.	Výsledek hospodaření minulých let	1 601 987	1 392 084
IV. 1	Nerozdělený zisk minulých let	1 601 987	1 392 084
2	Neuhrazená ztráta minulých let		
3	Jiný výsledek hospodaření minulých let		
A. V. 1.	Výsledek hospodaření běžného účetního období (+ / -)	294 477	329 383
A. V. 2.	Rozhodnuto o zálohách na výplatu podílu na zisku (-)		
B.	CIZÍ ZDROJE	1 926 675	1 245 778
B. I.	Rezervy	23 437	14 479
B. I. 1	Rezervy podle zvláštních právních předpisů		
2	Rezerva na důchody a podobné závazky		
3	Rezerva na daň z příjmů		
4	Ostatní rezervy	23 437	14 479
B. II.	Dlouhodobé závazky	123 841	88 949
B. II. 1	Závazky z obchodních vztahů		10 138
2	Závazky - ovládaná nebo ovládající osoba		
3	Závazky - podstatný vliv		
4	Závazky ke společníkům		
5	Dlouhodobé přijaté zálohy		
6	Vydané dluhopisy		
7	Dlouhodobé směnky k úhradě		
8	Dohadné účty pasivní (nevyfakturované dodávky)		
9	Jiné závazky		
10	Odložený daňový závazek	123 841	78 811
B. III.	Krátkodobé závazky	1 001 399	736 022
B. III. 1	Závazky z obchodních vztahů	930 917	659 669
2	Závazky - ovládaná nebo ovládající osoba		
3	Závazky - podstatný vliv		
4	Závazky ke společníkům		
5	Závazky k zaměstnancům	17 080	17 288
6	Závazky ze sociálního zabezpečení a zdravotního pojištění	11 355	10 018
7	Stát - daňové závazky a dotace	5 657	5 551
8	Krátkodobé přijaté zálohy	7 062	6 220
9	Vydané dluhopisy		
10	Dohadné účty pasivní	27 766	35 232
11	Jiné závazky	1 562	2 044
B. IV.	Bankovní úvěry a výpomoci	777 998	406 328
B. IV. 1	Bankovní úvěry dlouhodobé		
2	Krátkodobé bankovní úvěry	777 998	406 328
3	Krátkodobé finanční výpomoci		
C. I.	Časové rozlišení	5 812	13 629
C. I. 1	Výdaje příštích období	5 812	13 527
2	Výnosy příštích období		102

Sestaveno dne:	Podpis statutárního orgánu nebo fyzické osoby, která je účetní jednotkou:	Osoba odpovědná za účetnictví (jméno a podpis):	Osoba odpovědná za účetní závěrku (jméno a podpis):
29. 2. 2016	Ing. Petr Cingr a Ing. Jan Stoklasa	Hana Kuglerová	Hana Kuglerová
		Hana Kuglerová	tel. +420 416 563 781

Výkaz zisku a ztráty a příloha jsou nedílnou součástí účetní závěrky.

Statutární formuláře českých finančních výkazů v tis. Kč

VÝKAZ ZISKU A ZTRÁTY V PLNÉM ROZSAHU

		Stav v běžném účetním období	Stav v minulém účetním období 2014
I.	Tržby za prodej zboží	464 772	477 005
A.	Náklady vynaložené na prodané zboží	438 846	445 612
+	Obchodní marže	25 926	31 393
II.	Výkony	4 887 175	5 173 558
II. 1	Tržby za prodej vlastních výrobků a služeb	4 799 117	5 017 727
2	Změna stavu zásob vlastní činnosti	64 517	103 512
3	Aktivace	23 541	52 319
B.	Výkonová spotřeba	3 986 465	4 295 131
B. 1	Spotřeba materiálu a energie	3 475 068	3 780 456
B. 2	Služby	511 397	514 675
+	Přidaná hodnota	926 636	909 820
C.	Osobní náklady	354 837	344 032
C. 1	Mzdové náklady	242 960	234 916
C. 2	Odměny členům orgánů obchodní korporace	21 517	21 401
C. 3	Náklady na sociální zabezpečení a zdravotní pojištění	85 558	83 062
C. 4	Sociální náklady	4 802	4 653
D.	Daně a poplatky	13 756	640
E.	Odpisy dlouhodobého nehmotného a hmotného majetku	152 567	127 269
III.	Tržby z prodeje dlouhodobého majetku a materiálu	8 005	5 572
III. 1	Tržby z prodeje dlouhodobého majetku	7 526	5 478
2	Tržby z prodeje materiálu	479	94
F.	Zůstatková cena prodaného dlouhodobého majetku a materiálu	11 276	549
F. 1	Zůstatková cena prodaného dlouhodobého majetku	11 088	496
F. 2	Prodaný materiál	188	53
G.	Změna stavu rezerv a opravných položek v provozní oblasti a komplexních nákladů příštích období	122 611	15 833
IV.	Ostatní provozní výnosy	265 357	143 531
H.	Ostatní provozní náklady	171 089	164 596
V.	Převod provozních výnosů		
I.	Převod provozních nákladů		
*	Provozní výsledek hospodaření	373 862	406 004
VI.	Tržby z prodeje cenných papírů a podílů		
J.	Prodané cenné papíry a podíly		
VII.	Výnosy z dlouhodobého finančního majetku	0	0
VII. 1	Výnosy z podílů v ovládaných osobách a v účetních jednotkách pod podstatným vlivem		
2	Výnosy z ostatních dlouhodobých cenných papírů a podílů		
3	Výnosy z ostatního dlouhodobého finančního majetku		
VIII.	Výnosy z krátkodobého finančního majetku		
K.	Náklady z finančního majetku		
IX.	Výnosy z přecenění cenných papírů a derivátů	3 573	410
L.	Náklady z přecenění cenných papírů a derivátů	126	1 703
M.	Změna stavu rezerv a opravných položek ve finanční oblasti		
X.	Výnosové úroky	1 537	546
N.	Nákladové úroky	4 932	2 036
XI.	Ostatní finanční výnosy	13 578	16 714
O.	Ostatní finanční náklady	22 894	16 383
XII.	Převod finančních výnosů		
P.	Převod finančních nákladů		
*	Finanční výsledek hospodaření	-9 264	-2 452

VÝKAZ ZISKU A ZTRÁTY V PLNÉM ROZSAHU

		Stav v běžném účetním období	Stav v minulém účetním období 2014
Q.	Daň z příjmů za běžnou činnost	70 121	74 169
Q. 1	- splatná	25 091	70 685
Q. 2	- odložená	45 030	3 484
**	Výsledek hospodaření za běžnou činnost	294 477	329 383
XIII.	Mimořádné výnosy		
R.	Mimořádné náklady		
S.	Daň z příjmů z mimořádné činnosti	0	0
S. 1	- splatná		
S. 2	- odložená		
*	Mimořádný výsledek hospodaření	0	0
	Převod podílu na výsledku hospodaření společníkům (+/-)		
***	Výsledek hospodaření za účetní období (+/-)	294 477	329 383
****	Výsledek hospodaření před zdaněním	364 598	403 552

Sestaveno dne:	Podpis statutárního orgánu nebo fyzické osoby, která je účetní jednotkou:	Osoba odpovědná za účetnictví (jméno a podpis):	Osoba odpovědná za účetní závěrku (jméno a podpis):
29. 2. 2016	Ing. Petr Cingr a Ing. Jan Stoklasa	Hana Kuglerová	Hana Kuglerová tel. +420 416 563 782

Příloha k řádné účetní závěrce (dále jen „účetní závěrka“ nebo „závěrka“) sestavené účetní jednotkou, společností Lovochemie, a.s., (dále jen „společnost“ nebo „účetní jednotka“) k rozvahovému dni 31. prosinci 2015

Lovochemie, a.s.

Účetní závěrka k 31. prosinci 2015

1. ZÁKLADNÍ ÚDAJE O ÚČETNÍ JEDNOTCE

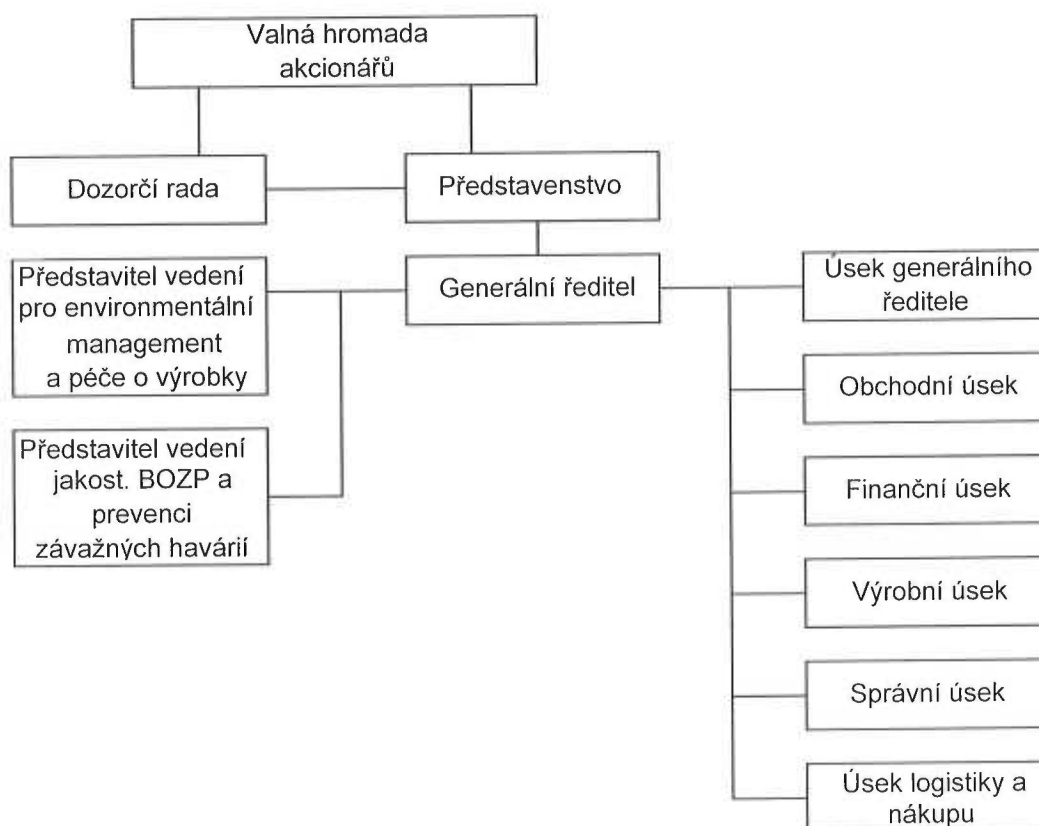
- a) Obchodní firma: Lovochemie, a.s.
- b) Sídlo: Terezínská 57, 410 02 Lovosice
- c) IČO: 49100262
- d) Právní forma: akciová společnost
- e) Den vzniku: 1. listopadu 1993
- f) Předmět podnikání: Výroba chemických výrobků, zejména umělých hnojiv.
- g) V průběhu roku 2015 došlo k následujícím změnám v obchodním rejstříku:
 - Dne 31. října 2015 zaniklo členství místopředsedy dozorčí rady Ing. Josefa Kaspera. Tato změna byla do obchodního rejstříku zapsána dne 4. prosince 2015.
 - Dne 1. listopadu 2015 byl jmenován členem dozorčí rady Mgr. Michal Kurka. Tato změna byla do obchodního rejstříku zapsána dne 4. prosince 2015.
- h) Členové statutárních orgánů k 31. prosinci 2015:

Představenstvo	
Předseda:	Ing. Petr Cingr
Místopředseda:	Ing. Jan Stoklasa
Člen:	JUDr. Miloslav Spěváček
Člen:	Ing. Tomáš Tesařík
Člen:	Ing. Radomír Věk
Člen:	AGROFERT, a.s. zastoupen panem Jiřím Haspeklem

Dozorčí rada	
Předseda:	JUDr. Jiří Veselý
Člen:	Mgr. Michal Kurka
Člen:	Věra Hozáková

- i) Společnost je přímo ovládána společností AGROFERT, a.s., IČO 26185610, která má ve společnosti vklad ve výši 100%. To znamená, že společnost AGROFERT, a.s. je jediným akcionářem společnosti a řídí ji jako člena koncernu AGROFERT. Společnost je součástí konsolidačního celku AGROFERT.

j) Společnost je členěna následujícím způsobem:



Lovochemie, a.s.

Účetní závěrka k 31. prosinci 2015

Společnost nemá zahraniční organizační složku.

- k) Osoby, které jsou společností ovládány, nebo v nich má podstatný vliv, podíl společnosti na jejich základním kapitálu, jejich vlastní kapitál a jejich výsledek hospodaření za účetní období roku 2015 (viz bod 4c):

Penzion Labská, a.s., Tereziánská 47, 410 02 Lovosice

- l) Společnost nevytváří konsolidační celek. Důvodem nevytvoření konsolidačního celku je skutečnost, že společnost jako konsolidující účetní jednotka a všechny jí konsolidované účetní jednotky jsou současně konsolidovanými účetními jednotkami zahrnutými do konsolidační účetní závěrky konsolidačního celku jiné konsolidující účetní jednotky, a to společnosti AGROFERT, a.s., IČO 261 85 610, se sídlem na adrese Pyšelská 2327/2, Chodov, 149 00 Praha 4, jejíž auditorem ověřenou konsolidovanou výroční zprávu, zahrnující i konsolidovanou účetní závěrku, společnost zveřejní.

- m) Společnost nemá a ani ve srovnatelném účetním období 2014 neměla uzavřeny žádné ovládací smlouvy nebo smlouvy o převodu zisku.

2. ZÁKLADNÍ VÝCHODISKA PRO VYPRACOVÁNÍ ÚČETNÍ ZÁVĚRKY

Účetní závěrka byla sestavena jako nekonsolidovaná podle zákona o účetnictví a prováděcí vyhlášky k němu ve znění platném pro rok 2015 a 2014.

3. OBECNÉ ÚČETNÍ ZÁSADY

Způsoby oceňování, které společnost používala při sestavení účetní závěrky za rok 2015 a 2014 jsou následující:

a) Dlouhodobý nehmotný majetek

Dlouhodobý nehmotný majetek se oceňuje v pořizovacích cenách, které obsahují cenu pořízení a náklady s pořízením související.

Dlouhodobý nehmotný majetek nad 60 tis. Kč je odepisován do nákladů na základě předpokládané doby životnosti příslušného majetku.

Odpisy

Odpisy jsou vypočteny na základě pořizovací ceny a předpokládané doby životnosti příslušného majetku. Předpokládaná životnost je stanovena takto:

	Počet let
Nehmotné výsledky výzkumu a vývoje	2-6 let
Software	3-4 roky
Ocenitelná práva	5 let
REACH	6 let
Jiný dlouhodobý nehmotný majetek	3 roky

Výdaje na registraci chemických látek (REACH) představují výdaje na registraci potřebnou k výrobě nebo provozování obchodu s danou chemickou látkou a jsou tudíž aktivovány jako dlouhodobý nehmotný majetek a jsou odepisovány po dobu očekávaného využití registrace – ve většině případů

předpokládaná doba používání registrované chemické látky. V případě, že společnost není schopna spolehlivě odhadnout dobu použití registrované chemické látky, jsou registrace odepisovány po dobu 6 let.

b) Dlouhodobý hmotný majetek

Dlouhodobý hmotný majetek se oceňuje v pořizovacích cenách, které zahrnují cenu pořízení, náklady na dopravu, clo a další náklady s pořízením související.

Dlouhodobý hmotný majetek vyrobený ve společnosti se oceňuje vlastními náklady, které zahrnují přímé materiálové a mzdové náklady a výrobní režijní náklady. Úroky a další finanční výdaje související s pořízením se zahrnují do jeho ocenění. Výnosy z prodeje výrobků vyrobených při zkouškách tohoto majetku před jeho uvedením do provozu se účtují do provozních výnosů.

Dlouhodobý hmotný majetek nad 40 tis. Kč se odepisuje po dobu ekonomické životnosti.

Ocenění dlouhodobého hmotného majetku se snižuje o přijaté na jeho pořízení.

Náklady na technické zhodnocení dlouhodobého hmotného majetku zvyšují jeho pořizovací cenu. Opravy a údržba se účtují do nákladů.

Pokud zůstatková hodnota aktiva přesahuje jeho odhadovanou zpětně ziskatelnou částku, je jeho zůstatková hodnota snížena na tuto částku prostřednictvím opravné položky. Zpětně ziskatelná částka je stanovena na základě očekávaných budoucích peněžních toků generovaných daným aktivem.

Odpisování

Odpisy jsou vypočteny na základě pořizovací ceny a předpokládané doby životnosti příslušného majetku. Předpokládaná životnost je stanovena takto:

	Počet let
Stavby	15-60 let
Stroje, přístroje a zařízení	2-60 let
Dopravní prostředky	2-16 let
Inventář	2-15 let
Jiný dlouhodobý hmotný majetek	8-45 let

c) Finanční majetek

Krátkodobý finanční majetek tvoří ceniny, peníze v hotovosti a na bankovních účtech.

Dlouhodobý finanční majetek tvoří majetkové účasti. Podíly se oceňují pořizovacími cenami, které zahrnují cenu pořízení a přímé náklady s pořízením související.

Pokud dochází k poklesu účetní hodnoty u dlouhodobého finančního majetku, který se ke konci rozvahového dne nepřeceňuje, rozdíl se považuje za dočasné snížení hodnoty a je zaúčtován jako opravná položka.

d) Zásoby

Nakupované zásoby jsou oceněny pořizovacími cenami sníženými o opravné položky. Pořizovací cena zásob zahrnuje náklady na jejich pořízení včetně nákladů s pořízením souvisejících (náklady

na přepravu, clo, provize atd.). Pro úbytky nakoupených zásob užívá společnost metodu váženého průměru.

Společnost účtuje do zásob také předměty obsahující drahé kovy – katalyzátory, platinová a rhodiová síta, katalyzační FTC systémy.

Výrobky a nedokončená výroba se oceňují skutečnými výrobními náklady sníženými o opravnou položku. Vlastní výrobní náklady zahrnují přímé a nepřímé materiálové a mzdové náklady a výrobní režii. Výrobní režijní náklady zahrnují režijní materiál, osobní náklady, energii, odpisy, náklady na opravy a udržování a jsou rozvrhovány na základě vyrobeného množství na příslušném výrobním zařízení.

Opravná položka k pomalu obrátkovým zásobám a zastaralým zásobám je tvořena na základě analýzy obrátkovosti zásob a na základě individuálního posouzení zásob.

e) Pohledávky

Pohledávky se oceňují jmenovitou hodnotou. Ocenění pochybných pohledávek se snižuje pomocí opravných položek na vrub nákladů na jejich realizační hodnotu.

f) Deriváty

Deriváty se prvotně oceňují pořizovacími cenami. V příložené rozvaze jsou deriváty vykázány jako součást jiných krátkodobých/dlouhodobých pohledávek, resp. závazků.

Deriváty se člení na deriváty k obchodování a deriváty zajišťovací. Zajišťovací deriváty jsou sjednány za účelem zajištění reálné hodnoty nebo za účelem zajištění peněžních toků. Aby mohl být derivát klasifikován jako zajišťovací, musí změny v reálné hodnotě nebo změny peněžních toků vyplývající ze zajišťovacích derivátů zcela nebo zčásti kompenzovat změny v reálné hodnotě zajištěné položky nebo změny peněžních toků plynoucích ze zajištěné položky a společnost musí zdokumentovat a prokázat existenci zajišťovacího vztahu a vysokou účinnost zajištění. V ostatních případech se jedná o deriváty k obchodování.

K rozvahovému dni se deriváty přeceňují na reálnou hodnotu. Změny reálných hodnot derivátů určených k obchodování se účtují do finančních nákladů, resp. výnosů. Změny reálných hodnot derivátů, které jsou klasifikovány, jako zajištění reálné hodnoty se účtují také do finančních nákladů, resp. výnosů spolu s příslušnou změnou reálné hodnoty zajištěného aktiva nebo závazku, která souvisí se zajišťovaným rizikem. Změny reálných hodnot derivátů, které jsou klasifikovány, jako zajištění peněžních toků se účtují do vlastního kapitálu a v rozvaze se vykazuje prostřednictvím oceňovacích rozdílů z přecenění majetku a závazků. Neefektivní část zajištění se účtuje přímo do finančních nákladů, resp. výnosů.

g) Vlastní kapitál

Základní kapitál společnosti se vykazuje ve výši zapsané v obchodním rejstříku krajského soudu v Ústí nad Labem. Případné zvýšení nebo snížení základního kapitálu na základě rozhodnutí valné hromady, které nebylo ke dni účetní závěrky zaregistrováno, se vykazuje jako změny základního kapitálu. Vklady přesahující základní kapitál se vykazují jako ážio. Ostatní kapitálové fondy jsou tvořeny peněžitými či nepeněžitými vklady nad hodnotu základního kapitálu, dary do hmotného majetku apod.

Na základě společenské smlouvy má společnost zřízen rezervní fond. Může zřídit další účelové fondy naplňované ze zisku při respektování právních předpisů pro jejich zřizování a hospodaření s nimi a pravidel stanovených valnou hromadou.

h) Cizí zdroje

Společnost vytváří rezervy na ztráty a rizika v případech, kdy lze s vysokou mírou pravděpodobnosti stanovit titul, výši a termín plnění při dodržení věcné a časové souvislosti.

Dlouhodobé i krátkodobé závazky se vykazují ve jmenovitých hodnotách. V položce jiné závazky se vykazují také hodnoty zjištěné v důsledku ocenění finančních derivátů reálnou hodnotou.

Dlouhodobé i krátkodobé úvěry se vykazují ve jmenovité hodnotě. Za krátkodobý úvěr se považuje i část dlouhodobých úvěrů, která je splatná do jednoho roku od rozvahového dne.

i) Leasing

Společnost účtuje o najatém majetku tak, že zahrnuje leasingové splátky do nákladů a aktivuje v případě finančního leasingu příslušnou hodnotu najatého majetku v době, kdy smlouva o nájmu končí a uplatňuje se možnost nákupu. Splátky nájemného hrazené předem se časově rozlišují.

j) Devizové operace

Majetek a závazky pořízené v cizí měně se oceňují v českých korunách (v kurzu platném ke dni jejich vzniku vyhlášeným Českou národní bankou), a k rozvahovému dni byly položky peněžité povahy oceněny kurzem platným k 31. 12. vyhlášeným Českou národní bankou.

Realizované i nerealizované kurzové zisky a ztráty se účtují do finančních výnosů nebo finančních nákladů běžného roku.

k) Použití odhadů

Sestavení účetní závěrky vyžaduje, aby vedení společnosti používalo odhady a předpoklady, jež mají vliv na vykazované hodnoty majetku a závazků k datu účetní závěrky a na vykazovanou výši výnosů a nákladů za sledované období. Vedení společnosti stanovilo tyto odhady a předpoklady na základě všech jemu dostupných relevantních informací. Nicméně, jak vyplývá z podstaty odhadu, skutečné hodnoty v budoucnu se mohou od těchto odhadů odlišovat.

l) Účtování výnosů a nákladů

Výnosy a náklady se účtují časově rozlišené, tj. do období, s nímž věcně i časově souvisejí.

Výnosy jsou zaúčtovány k datu vyskladnění zboží, výrobků a přechodu vlastnického práva na zákazníka, na základě sjednaných dodacích podmínek nebo k datu uskutečnění služeb.

m) Daň z příjmů

Náklad na daň z příjmů se počítá za pomoci platné daňové sazby z účetního zisku zvýšeného nebo sníženého o trvale nebo dočasně daňově neuznatelné náklady a nezdaňované výnosy (např. tvorba a zúčtování ostatních rezerv a opravných položek, náklady na reprezentaci, rozdíl mezi účetními a daňovými odpisy atd.). Dále se zohledňují položky snižující základ daně (dary), odčitatelné položky (daňová ztráta, náklady na realizaci projektů výzkumu a vývoje) a slevy na dani z příjmů.

Odložená daňová povinnost odráží daňový dopad přechodných rozdílů mezi zůstatkovými hodnotami aktiv a pasiv z hlediska účetnictví a stanovení základu daně z příjmu s přihlédnutím k období realizace.

n) Dotace/Investiční pobídky

Dotace je zaúčtována v okamžiku jejího přijetí či nezpochybnitelného nároku na přijetí.

Dotace přijatá na úhradu nákladů se účtuje do provozních nebo finančních výnosů ve věcné a časové souvislosti s účtováním nákladů na stanovený účel. Dotace přijatá na pořízení dlouhodobého majetku včetně technického zhodnocení a na úhradu úroků zahrnutých do pořizovací ceny majetku snižuje pořizovací cenu nebo vlastní náklady na pořízení.

Společnosti byla, v návaznosti na souhlas Ministerstva průmyslu a obchodu ČR, poskytnuta investiční pobídka ve formě slevy na dani. Kromě splnění zákonných požadavků je podmínkou poskytnutí daňové úlevy také odpovídající rozsah investic za účelem realizace investiční akce „Rozšíření výroby hnojiv – výstavba univerzální granulační linky a výroby dusičnanu amonného“ a dodržení souvisejících podmínek. O odložených daňových pohledávkách souvisejících s investičními pobídkami společnost neúčtuje, pokud již nedošlo ke splnění podmínek pro jejich čerpání.

o) Emisní povolenky

Emisní povolenkou se rozumí majetková hodnota odpovídající právu provozovatele zařízení vypustit do ovzduší v daném roce ekvivalent tuny CO₂. Emisní povolenky přidělené Národním alokačním plánem jsou zaúčtovány na účet jiného dlouhodobého nehmotného majetku proti účtové skupině zúčtování daní a dotací, k datu jejich připsání na účet v registru emisních povolenek. Přidělené emisní povolenky jsou oceňovány reprodukční pořizovací cenou. Pro ocenění se použije tržní cena povolenek ke dni připsání povolenek na účet společnosti. Přidělené emisní povolenky jsou zúčtovány proti účtu ostatních provozních výnosů ve věcné a časové souvislosti s náklady. Nakoupené povolenky se oceňují pořizovací cenou.

Účtování spotřeby emisních povolenek je prováděno na základě skutečných emisí CO₂ za dané období proti účtům ostatních provozních nákladů. O prodeji emisních povolenek je účtováno v rámci provozních výnosů ve výši prodejní ceny.

p) Následné události

Dopad událostí, které nastaly mezi rozvahovým dnem a dnem sestavení účetní závěrky, je zachycen v účetních výkazech v případě, že tyto události poskytly doplňující informace o skutečnostech, které existovaly k rozvahovému dni.

V případě, že mezi rozvahovým dnem a dnem sestavení účetní závěrky došlo k významným událostem zohledňujícím skutečnosti, které nastaly po rozvahovém dni, jsou důsledky těchto událostí popsány v příloze účetní závěrky, ale nejsou zaúčtovány v účetních výkazech.

4. DLOUHODOBÝ MAJETEK**a) Dlouhodobý nehmotný majetek (v tis. Kč)****POŘIZOVACÍ CENA**

	Počáteční zůstatek	Přírůstky	Vyřazení	Převody	Konečný zůstatek
Nehmotné výsledky výzkumu a vývoje	2 416	-	-	-	2 416
Software	39 936	-	-221	374	40 089
Ocenitelná práva	33 558	-	-	822	34 380
Jiný dlouhodobý nehmotný majetek	12 600	-	-85 086	88 928	16 442
Nedokončený dlouhodobý nehmotný majetek	178	90 278	-	-90 124	332
Celkem 2015	88 688	90 278	-85 307	-	93 659
Celkem 2014	77 037	103 334	-91 683	-	88 688

OPRÁVKY

	Počáteční zůstatek	Odpisy	Vyřazení	Konečný zůstatek	Účetní hodnota
Nehmotné výsledky výzkumu a vývoje	-2 416	-	-	-2 416	-
Software	-36 929	-1 271	221	-37 979	2 110
Ocenitelná práva	-30 224	-1 470	-	-31 694	2 686
Jiný dlouhodobý nehmotný majetek	-2 518	-509	-	-3 027	13 415
Nedokončený dlouhodobý nehmotný majetek	-	-	-	-	332
Celkem 2015	-72 087	-3 250	221	-75 116	18 543
Celkem 2014	-69 475	-2 612	-	-72 087	16 601

V položce „Ocenitelná práva“ jsou vykázány náklady vynaložené na zajištění dokumentace potřebné k registraci a na vlastní registraci chemických látek podle Nařízení Evropského parlamentu a Rady č. 1907/2006, označované jako „REACH“ (viz bod 3a).

K 31. 12. 2015 a 31. 12. 2014 společnost eviduje v nehmotném majetku povolenky na emise a preferenční limity v reprodukční ceně 12 782 tis. Kč (57 194 kusů) a 8 544 tis Kč (57 509 kusů).

V roce 2015 a 2014 bylo národním alokačním plánem Společnosti přiděleno 176 564 povolenek v hodnotě 35 778 tis. Kč a 180 123 povolenek v hodnotě 34 479 tis. Kč.

Souhrnná výše drobného nehmotného majetku neuvedeného v rozvaze činila k 31. 12. 2015 a 31. 12. 2014 v pořizovacích cenách 73 tis. Kč a 73 tis. Kč.

Lovochemie, a.s.

Účetní závěrka k 31. prosinci 2015

b) Dlouhodobý hmotný majetek (v tis. Kč)

POŘIZOVACÍ CENA

	Počáteční zůstatek	Přírůstky	Vyřazení	Převody	Konečný zůstatek
Pozemky	102 034	-	-3 883	111 197	209 348
Stavby	1 878 160	-	-12 777	375 868	2 241 251
Stroje, přístroje a zařízení	2 799 478	-	-76 741	980 739	3 703 476
Dopravní prostředky	422 097	-	-19 291	79 688	482 494
Jiný dlouhodobý hmotný majetek	11 302	-	-	-	11 302
Umělecká díla	38	-	-	-	38
Nedokončený dlouhodobý hmotný majetek	1 153 713	1 035 395	-	-1 542 483	646 625
Poskytnuté zálohy na dlouhodobý hmotný majetek	-	36 654	-	-5 009	31 645
Celkem 2015	6 366 822	1 072 049	-112 692	-	7 326 179
Celkem 2014	5 799 573	813 541	-226 292	-	6 366 822

OPRÁVKY

	Počáteční zůstatek	Odpisy	Prodeje	Vyřazení	Konečný zůstatek	Opravné položky	Účetní hodnota
Pozemky	-	-	-	-	-	-	209 348
Stavby	-1 121 828	-42 029	-4 225	12 777	-1 155 305	-385	1 085 561
Stroje, přístroje a zařízení	-2 269 443	-93 709	-4 593	76 741	-2 291 004	-175	1 412 297
Dopravní prostředky	-365 282	-13 264	-2 270	19 291	-361 525	-	120 969
Jiný dlouhodobý hmotný majetek	-2 186	-315	-	-	-2 501	-	8 801
Umělecká díla	-	-	-	-	-	-	38
Nedokončený dlouhodobý hmotný majetek	-	-	-	-	-	-5 279	641 346
Poskytnuté zálohy na dlouhodobý hmotný majetek	-	-	-	-	-	-	31 645
Celkem 2015	-3 758 739	-149 317	-11 088	108 809	-3 810 335	-5 839	3 510 005
Celkem 2014	-3 692 864	-124 657	-496	59 278	-3 758 739	-6 057	2 602 026

K 31. 12. 2015 a 31. 12. 2014 souhrnná výše drobného hmotného majetku neuvedeného v rozvaze činila v pořizovacích cenách 4 171 tis. Kč a 4 484 tis. Kč.

Společnost upravila ocenění dlouhodobého hmotného majetku vzhledem k jeho nižší hodnotě prostřednictvím opravné položky na vrub nákladů (viz bod 7).

Lovochemie, a.s.

Účetní závěrka k 31. prosinci 2015

V roce 2015 společnost dokončila a zařadila do užívání především výstavbu nové energetiky (nový kotel a turbína) a projekt modernizace ledku vápenatého.

Přijaté dotace viz bod 20.

Společnost provedla k 1. 1. 2014 změnu odhadu zbývajících životnosti dlouhodobého hmotného majetku. Při stanovení zbývajících životnosti vycházela z nejlepšího odhadu zbývajících ekonomické životnosti tohoto majetku, který byl proveden technickými a ekonomickými pracovníky společnosti.

c) Dlouhodobý finanční majetek (v tis. Kč)

Přehled o pohybu dlouhodobého finančního majetku

	Zůstatek k 31. 12. 2013	Zůstatek k 31. 12. 2014	Zůstatek k 31. 12. 2015
Podíly v ovládané nebo ovládající osoby	1 767	1 767	1 767
Celkem	1 767	1 767	1 767

Ovládané a ovládající osoby a účetní jednotky pod podstatným vlivem k 31. 12. 2015 a 31. 12. 2014 (v tis. Kč):

	31. 12. 2015	31. 12. 2014
Název společnosti	Penzion Labská, a.s.	Penzion Labská, a.s.
Sídlo společnosti	Terezińska 47, 410 02 Lovosice	Terezińska 47, 410 02 Lovosice
Podíl v %	95	95
Aktiva celkem	11 969	12 648
Vlastní kapitál	11 897	12 652
Základní kapitál a kapit. Fondy	20 000	20 000
Nerozdělený zisk/ztráta minulých let	-7 348	-5 592
Zisk/ztráta běžného roku	-755	-1 757
Cena pořízení podílu	1 767	1 767

Finanční informace o této společnosti byly získány z auditorem neověřené účetní závěrky.

5. ZÁSoby

Ocenění nepotřebných, zastaralých a pomaluobrátkových zásob se snižuje na prodejní cenu prostřednictvím účtu opravných položek, který se v příložené rozvaze vykazuje ve sloupci korekce. Opravná položka byla stanovena vedením společnosti na základě analýzy obrátkovosti zásob a na základě individuálního posouzení (viz bod 7).

Lovochemie, a.s.

Účetní závěrka k 31. prosinci 2015

6. POHLEDÁVKY

Na nesplacené pohledávky, které jsou považovány za pochybné, byly v roce 2015 a 2014 vytvořeny opravné položky na základě časové analýzy a individuálního posouzení dlužníka (viz bod 7).

K 31. 12. 2015 a 31. 12. 2014 pohledávky po lhůtě splatnosti více než 90 dní činily 1 506 tis. Kč a 5 708 tis. Kč.

Společnost eviduje daňové pohledávky z titulu DPH a přeplatku daně z příjmu právnických osob.

Dohadné účty aktivní zahrnují především pojistná plnění od pojišťovny a doúčtování ceny páry spřízněným osobám.

Pohledávky za spřízněnými osobami (viz bod 19).

7. OPRAVNÉ POLOŽKY

Opravné položky vyjadřují přechodné snížení hodnoty aktiv (uvedených v bodech 4, 5 a 6).

Změny na účtech opravných položek (v tis. Kč):

Opravné položky k:	Zůstatek k 31. 12. 2013	Tvorba opravné položky	Zúčtování opravné položky	Zůstatek k 31. 12. 2014	Tvorba opravné položky	Zúčtování opravné položky	Zůstatek k 31. 12. 2015
dlouhodobému majetku	6 240	-	-183	6 053	-	-218	5 839
zásobám	91 064	16 643	-7 362	100 345	17 946	-14 646	103 645
pohledávkám – zákonné	1 541	2	-483	1 060	-	-96	964
pohledávkám - ostatní	3 091	11	-126	2 976	110 758	-91	113 643

Zákonné opravné položky se tvoří v souladu se zákonem o rezervách a jsou daňově uznatelné.

Z důvodu opatrnosti vytvořila společnost opravnou položku v hodnotě 110 750 tis. Kč na pohledávku za společností Královopolská Ria, a.s. z titulu smluvních pokut.

8. OSTATNÍ AKTIVA

Náklady příštích období zahrnují především náklady na pojištění majetku společnosti a jsou účtovány do nákladů období, do kterého věcně a časově přísluší.

Lovochemie, a.s.

Účetní závěrka k 31. prosinci 2015

9. VLASTNÍ KAPITÁL

Přehled o změnách vlastního kapitálu (v tis. Kč):

	Zůstatek k 31. 12. 2013	Zvýšení / Přesuny	Snížení / Přesuny	Zůstatek k 31. 12. 2014	Zvýšení / Přesuny	Snížení / Přesuny	Zůstatek k 31. 12. 2015
Základní kapitál	1 141 382	-	-	1 141 382	-	-	1 141 382
Ostatní kapitálové fondy	448	-	-	448	-	-	448
Rezervní fond	141 601	12 913	-	154 514	16 469	-	170 983
Ostatní fondy	3 934	3 000	-3 048	3 886	3 000	-2 889	3 997
Nerozdělený zisk minulých let	1 149 759	242 325	-	1 392 084	309 914	-100 011	1 601 987
Výsledek hospodaření běžného účetního období	258 240	329 383	-258 240	329 383	294 477	-329 383	294 477
Celkem	2 695 364	587 621	-261 288	3 021 697	623 860	-432 283	3 213 274

Základní kapitál společnosti se skládá 1 ks kmenové akcie na jméno v zaknihované podobě ve jmenovité hodnotě 1 141 382 tis. Kč (jedna miliarda sto čtyřicet jeden milion tři sta osmdesát dva tisíc korun českých).

Společnost se přihlásila k zákonu o obchodních korporacích jako celku, možnosti nevytvářet povinně rezervní fond nevyužila.

Na základě rozhodnutí jediného akcionáře ze dne 31. 5. 2015 a 24. 6. 2014 bylo schváleno výše uvedené rozdělení zisku za rok 2014 a 2013.

Na základě rozhodnutí jediného akcionáře ze dne 31. 5. 2015 vyplatila dne 10. prosince 2015 společnost dividendu pro jediného akcionáře ze zisku roku 2014 v částce 100 011 tis. Kč.

10. REZERVY

Změny na účtech rezerv (v tis. Kč):

Rezervy	Zůstatek k 31. 12. 2013	Tvorba rezerv	Zúčtování rezerv	Zůstatek k 31. 12. 2014	Tvorba rezerv	Zúčtování rezerv	Zůstatek k 31. 12. 2015
Ostatní	7 148	14 791	-7 460	14 479	37 528	-28 570	23 437

Ostatní rezervy jsou vytvořeny na zaměstnanecké benefity a nevyčerpanou dovolenou.

11. KRÁTKODOBÉ ZÁVAZKY

K 31. 12. 2015 a 31. 12. 2014 měla společnost krátkodobé závazky po lhůtě splatnosti více než 30 dnů v částce 2 855 tis. Kč a 7 914 tis. Kč.

Lovochemie, a.s.

Účetní závěrka k 31. prosinci 2015

Společnost neměla žádný daňový závazek po splatnosti evidovaný finančním úřadem k 31. 12. 2015 a 31. 12. 2014.

Společnost eviduje k 31. 12. 2015 a 31. 12. 2014 11 355 tis. Kč a 10 018 tis. Kč závazků pojistného na sociální a zdravotní zabezpečení, které byly splatné v lednu následujícího roku.

Dohadné účty pasivní zahrnují především dodávky energií a bonusy za druhé pololetí 2015.

Závazky vůči spřízněným osobám (viz bod 19).

12. BANKOVNÍ ÚVĚRY A FINANČNÍ VÝPOMOCI

Banka	Termíny/ Podmínky	Úroková sazba	Celkový limit	2015	2014
				Částka v tis. Kč	Částka v tis. Kč
Bankovní úvěry	Splatnost 2016	PRIBOR+0,45%- 0,55%	1 800 000	600 000	100 000
Kontokorentní účty	Splatnost 2016	PRIBOR+0,50%- 0,60%	651 000	177 998	306 328
Celkem			2 451 000	777 998	406 328
Splátka v následujícím roce				777 998	406 328
Splátky v dalších letech				-	-

Náklady na úroky vztahující se k bankovním úvěrům a finančním výpomocím za rok 2015 a 2014 činily 4 932 tis. Kč a 2 036 tis. Kč.

Smlouva o úvěru s Komerční bankou, a.s., obsahuje následující zvláštní podmínky, které musí společnost dodržovat:

1. Ukazatel celkové zadluženosti – max. 60%

Smlouva o úvěru s Raiffeisenbank a.s., obsahuje následující zvláštní podmínky, které musí společnost dodržovat:

1. Ukazatel Equity Ratio – min. 40%

K 31. 12. 2015 společnost tyto podmínky dodržovala.

13. OSTATNÍ PASIVA

Výdaje příštích období zahrnují především náklady za služby a jsou účtovány do nákladů období, do kterého věcně a časově přísluší.

14. DERIVÁTY

Společnost účtuje o finančních derivátech jako o finančních derivátech k obchodování.

Společnost přeceňuje deriváty na reálnou hodnotu a kladné, resp. záporné reálné hodnoty derivátů jsou vykázány v jiných pohledávkách, resp. v jiných závazcích.

V následující tabulce je uveden přehled nominálních částek a kladných a záporných reálných hodnot otevřených derivátů určených k obchodování k 31. 12.:

(tis. Kč)	2015			2014		
	Smluvní/ Nominální	Reálná hodnota		Smluvní/ Nominální	Reálná hodnota	
		Kladná	Záporná		Kladná	Záporná
Forwardy	-	-	-	138 625	157	575
Deriváty určené k obchodování celkem	-	-	-	138 625	157	575

15. DAŇ Z PŘÍJMŮ

Na základě předběžné kalkulace společnost vyčíslila daň následovně (v tis. Kč):

	2015	2014
Zisk před zdaněním	364 598	403 552
Nezdanitelné výnosy	-110 806	-446
Rozdíly mezi účetními a daňovými odpisy	-246 676	-34 953
Tvorba a zúčtování opravných položek	113 749	8 983
Tvorba a zúčtování rezerv	8 959	7 331
Ostatní (např. náklady na reprezentaci, manka a škody)	7 774	2 154
Zdanitelný příjem	137 598	386 621
Odečet dary	-5 076	-15 639
Základ daně	132 522	370 982
Sazba daně z příjmu	19%	19%
Daň	25 179	70 486
Sleva na dani	-136	-166
Daňová úprava daně minulých let	48	365
Splatná daň	25 091	70 685

Lovochemie, a.s.

Účetní závěrka k 31. prosinci 2015

Společnost vyčíslila odloženou daň následovně (v tis. Kč):

Položky odložené daně	2015		2014	
	Odložená daňová pohledávka	Odložený daňový závazek	Odložená daňová pohledávka	Odložený daňový závazek
Rozdíl mezi účetní a daňovou zůstatkovou cenou dlouhodobého majetku	-	-149 646	-	-102 344
Ostatní přechodné rozdíly:				
OP k pohledávkám	550	-	565	-
OP k zásobám	19 693	-	19 066	-
OP k dlouhodobému majetku	1 109	-	1 151	-
Rezervy	4 453	-	2 751	-
Celkem	25 805	-149 646	23 533	-102 344
Netto		-123 841		-78 811

16. MAJETEK A ZÁVAZKY NEVYKÁZANÉ V ROZVAZE

Společnost měla k 31. 12. 2015 a 31. 12. 2014 majetek a závazky (peněžní a nepeněžní povahy), které nejsou vykázány v rozvaze. Jedná se především o přijaté bankovní záruky ve výši 123 676 tis. Kč, a 34 460 tis. Kč, které jsou vedeny v podrozvahové evidenci.

Společnost má v nájmu pozemky, budovu skladu a železniční vozy. Celkové náklady na nájem byly v roce 2015 a 2014 23 235 tis. Kč a 22 208 tis. Kč.

17. VÝNOSY

Rozpis výnosů společnosti z běžné činnosti (v tis. Kč):

	2015		2014	
	Domáci	Zahraniční	Domáci	Zahraniční
Tržby za výrobky a energie	2 571 656	2 193 071	2 910 427	2 069 577
Tržby za zboží	380 265	84 507	401 267	75 738
Tržby za prodej služeb	32 035	2 355	35 939	1 784
Tržby celkem	2 983 956	2 279 933	3 347 633	2 147 099

Tržby společnosti představují především prodeje umělých hnojiv a chemických výrobků. Společnost realizuje prodeje především distribuční sítí skupiny AGROFERT.

Lovochemie, a.s.

Účetní závěrka k 31. prosinci 2015

18. OSOBNÍ NÁKLADY

Rozpis osobních nákladů (v tis. Kč):

	2015		2014	
	Celkový počet zaměstnanců	Členové řídicích a statutárních orgánů	Celkový počet zaměstnanců	Členové řídicích a statutárních orgánů
Průměrný počet zaměstnanců	646	5	655	6
Mzdy	242 960	-	234 916	-
Odměny členům orgánů obchodní korporace	21 517	21 517	21 401	21 401
Sociální zabezpečení a zdravotní pojištění	85 558	5 009	83 062	4 319
Sociální náklady	4 802	-	4 653	-
Osobní náklady celkem	354 837	26 526	344 032	25 720

V roce 2015 a 2014 obdrželi členové a bývalí členové statutárních a dozorčích orgánů odměny v celkové výši 21 517 tis. Kč a 21 401 tis. Kč.

19. INFORMACE O SPŘÍZNĚNÝCH OSOBÁCH

V roce 2015 a 2014 neobdrželi členové statutárních a dozorčích orgánů a řídicí pracovníci žádné zápujčky, přiznané záruky, zálohy a jiné výhody a nevlastní žádné akcie společnosti.

Společnost běžně prodává výrobky spřízněným osobám. V roce 2015 a 2014 dosáhl tento objem prodeje 4 623 140 tis. Kč a 4 788 435 tis. Kč.

Lovochemie, a.s.

Účetní závěrka k 31. prosinci 2015

Krátkodobé pohledávky za spřízněnými osobami k 31. 12. (v tis. Kč):

Spřízněná osoba	2015	2014
AGROFERT, a.s.	284 089	638 112
MAFRA, a.s.	69	-
FARMTEC a.s.	8	14
Wotan Forest, a.s.	86	-
Ethanol Energy a.s.	7	6
Primagra, a.s.	158	-366
PREOL FOOD, a.s.	418	593
Synthesia, a.s.	62 210	31 800
Penzion Labská, a.s.	67	6
Zemědělské zásobování a nákup Strakonice a.s.	5	-
Duslo, a.s.	1 234	1 220
ZZN Polabí, a.s.	274	1 967
ZZN Pelhřimov a.s.	54	374
Cerea, a.s.	157	-253
AgroZZN, a.s.	108	-109
PREOL, a.s.	21 839	24 649
NAVOS, a.s.	440	-385
IKR Agrár	157	-
Agrofert Deutschland GmbH	4 923	85 116
GrenChem Holding B.V.	396	3 355
FERT-TRADE s.r.o.	1 032	
SKW Stickstoffwerke GmbH	4 636	5 018
JILLOS HORKA	-	19
Celkem	382 367	791 136

Společnost nakupuje výrobky a využívá služeb spřízněných osob v rámci běžné obchodní činnosti podniku. V roce 2015 a 2014 činily nákupy 1 097 646 tis. Kč a 1 290 677 tis. Kč.

Lovochemie, a.s.

Účetní závěrka k 31. prosinci 2015

Krátkodobé závazky vůči spřízněným osobám k 31. 12. (v tis. Kč):

Spřízněná osoba	2015	2014
AGROFERT, a.s.	7 427	28 905
MAFRA, a.s.	77	38
FARMTEC a.s.	10 694	6 161
Wotan Forest, a.s.	1 366	-
Primagra, a.s.	203	649
OSEVA, a.s.	1 238	1 940
AGROTEC servis s.r.o.	97	114
AGF Logistics, s.r.o.	8 620	2 537
AGROTEC, a.s.	10 349	-
PREOL FOOD, a.s.	22	17
Synthesia, a.s.	752	160
Výzkumný ústav organických syntéz a.s.	3	6
První zemědělská Záhornice, a.s.	16	10
KEMIFLOC a.s..	366	201
Agrodružstvo Katusice	12	82
AGRO Blatná a.s.	848	962
ZZN Polabí, a.s.	225	1 568
ZZN Pelhřimov a.s.	72	418
AgroZZN, a.s.	257	2 971
PREOL, a.s.	901	8 281
NAVOS, a.s.	194	46
IMOBA, a.s.	15	3 832
SKW Stickstoffwerke GmbH	45 360	90 772
Duslo, a.s.	22 959	16 857
VUCHT a.s.	3 737	20 295
Cerea, a.s.	-	209
JILOS HORKA	-	780
Celkem	115 810	187 811

20. DOTACE

Společnost přijala v roce 2015 dotace v následující struktuře:

V (tis. Kč)	Dotace přijaté a vykazané v roce 2015	
	Provozní dotace	Investiční dotace
Podpora zřízení pracovních míst	160	-
Odborné praxe do 30 let	75	-
Ekologizace energetického zdroje v Lovochemii, a.s. (kotel)	-	117 652
Zvýšení provozní bezpečnosti páteřního rozvodu kapalného čpavku	-	7 037
Podpora odborného vzdělávání	90	-
Komplexní projekt inovace výrobních postupů	-	50 000
Celkem	325	174 689

K 31. 12. 2015 společnost eviduje následující souhlasy či přísliby dotací a investičních pobídek od relevantních orgánů:

Poskytovatel	Obecné podmínky a charakter	Celkový limit rozhodnutí o dotaci	Čerpání k 31. 12. 2015	Zbývá k čerpání	Nároky účetně vykazané k 31. 12. 2015
MPO	Sleva na dani při proinvestování min. 100 mil Kč, přičemž nejméně 50 mil. Kč je vynaloženo na pořízení strojního zařízení pro výrobní účely. K 31. 12. 2015 nebyly splněny podmínky pro čerpání dotace.	591 050	-	-	-
MPO	Ekologizace energetického zdroje (turbína)-příslib dotace	30 000	-	30 000	-

21. VÝZNAMNÉ POLOŽKY Z VÝKAZU ZISKŮ A ZTRÁT

Služby	2015	2014
Opravy a udržování	170 804	140 162
Přepravné	215 743	255 683
Nájemné	23 235	22 208
Poradenské služby	2 722	2 692
Cestovné	1 119	1 369
Ostatní služby	97 774	92 561
Celkem	511 397	514 675

Ostatní provozní výnosy	2015	2014
Spotřeba emisních povolenek	52 745	58 598
Přijaté náhrady od pojišťoven	37 783	12 895
Použití dotace na úhradu nákladů	-	2 409
Smluvní pokuty	111 830	138
Ostatní provozní výnosy	62 999	69 491
Celkem	265 357	143 531

Ostatní provozní náklady	2015	2014
Spotřeba, prodej povolenek	85 085	76 661
Pojistné	45 773	36 944
Dary	5 436	15 765
Manka a škody	4 644	6 419
Ostatní provozní náklady	30 151	28 807
Celkem	171 089	164 596

Ostatní finanční výnosy	2015	2014
Kurzové zisky	13 578	16 714
Celkem	13 578	16 714

Lovochemie, a.s.

Účetní závěrka k 31. prosinci 2015


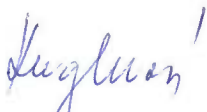

Ostatní finanční náklady	2015	2014
Kurzové ztráty	21 322	14 848
Bankovní poplatky	1 367	1 178
Pojistné	205	357
Celkem	22 894	16 383

Informace o odměně auditorské společnosti Ernst & Young Audit, s.r.o., jsou uvedeny v příloze konsolidované účetní závěrky AGROFERT, a.s.

22. PŘEHLED O PENĚŽNÍCH TOCÍCH (VIZ PŘÍLOHA 1)

Přehled o peněžních tocích byl zpracován nepřímou metodou.

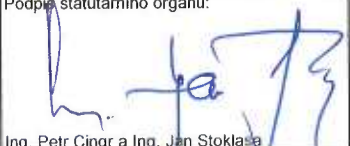


23. PŘEHLED O ZMĚNÁCH VLASTNÍHO KAPITÁLU (VIZ BOD 9)

Sestaveno dne:	Podpis statutárního orgánu účetní jednotky:	Osoba odpovědná za účetnictví:	Osoba odpovědná za účetní závěrku (jméno, podpis):
29. 2. 2016	 Ing. Petr Cingr předseda představenstva	 Hana Kuglerová	 Hana Kuglerová

PŘEHLED O PENĚŽNÍCH TOCÍCH

k 31. prosinci 2015 a 31. prosinci 2014

		Stav v běžném období	Stav v minulém období 2014
Peněžní toky z provozní činnosti			
Z.	Výsledek hospodaření za běžnou činnost bez zdanění (+/-)	364 598	403 552
A. 1.	Úpravy o nepeněžní operace	282 270	140 026
A. 1. 1.	Odpisy stálých aktiv a pohledávek	152 662	127 269
A. 1. 2.	Změna stavu opravných položek	113 653	8 504
A. 1. 3.	Změna stavu rezerv	8 958	7 331
A. 1. 4.	Kurzové rozdíly	40	
A. 1. 5.	(Zisk) / ztráta z prodeje stálých aktiv	3 562	-4 982
A. 1. 6.	Úrokové náklady a výnosy	3 395	1 490
A. 1. 7.	Ostatní nepeněžní operace (např. přecenění na reálnou hodnotu do HV, přijaté dividendy)		414
A *	Čistý peněžní tok z provozní činnosti před zdaněním, změnami pracovního kapitálu, placenými úroky a mimořádnými položkami	646 868	543 578
A. 2.	Změna stavu nepeněžních složek pracovního kapitálu	-12 656	207 822
A. 2. 1.	Změna stavu zásob	-86 209	-120 929
A. 2. 2.	Změna stavu obchodních pohledávek	236 516	347 110
A. 2. 3.	Změna stavu ostatních pohledávek a přechodných účtů aktiv	-135 840	-24 975
A. 2. 4.	Změna stavu obchodních závazků	-13 435	12 487
A. 2. 5.	Změna stavu ostatních závazků, krátkodobých úvěrů a přechodných účtů pasiv	-13 688	-5 871
A **	Čistý peněžní tok z provozní činnosti před zdaněním, placenými úroky a mimořádnými položkami	634 212	751 400
A. 3. 1.	Placené úroky	-4 932	-2 036
A. 4. 1.	Placené daně	-59 838	-42 606
A. 5. 1.	Příjmy a výdaje spojené s mimořádnými položkami		
A ***	Čistý peněžní tok z provozní činnosti	569 442	706 758
Peněžní toky z investiční činnosti			
B. 1. 1.	Výdaje spojené s pořízením stálých aktiv	-798 704	-796 425
B. 2. 1.	Příjmy z prodeje stálých aktiv	7 225	5 478
B. 3. 1.	Poskytnuté půjčky a úvěry		
B. 4. 1.	Přijaté úroky	1 537	546
B. 5. 1.	Přijaté dividendy		
B ***	Čistý peněžní tok vztahující se k investiční činnosti	-789 942	-790 401
Peněžní toky z finanční činnosti			
C. 1.	Změna stavu dlouhodobých závazků a dlouhodobých, příp. krátkodobých, úvěrů	371 669	56 315
C. 2. 1.	Dopady změn základního kapitálu na peněžní prostředky		
C. 2. 2.	Vyplacené podíly na zisku	-100 011	
C. 2. 3.	Dopad ostatních změn vlastního kapitálu na peněžní prostředky	-2 889	-3 048
C ***	Čistý peněžní tok vztahující se k finanční činnosti	268 769	53 267
F.	Čisté zvýšení, resp. snížení peněžních prostředků	48 269	-30 376
P.	Stav peněžních prostředků a peněžních ekvivalentů na začátku účetního období	41 388	71 764
R.	Stav peněžních prostředků a peněžních ekvivalentů na konci účetního období	89 657	41 388

Sestaveno dne: 29. 2. 2016	Podpis statutárního orgánu:  Ing. Petr Cingr a Ing. Jan Stoklasa	Osoba odpovědná za účetnictví:  Hana Kuglerová	Osoba odpovědná za účetní závěrku:  Hana Kuglerová tel. +420 416 563 782
----------------------------	---	---	--

Zpráva o vztazích společnosti Lovochemie, a.s., za rok 2015

Představenstvo společnosti Lovochemie, a.s., IČO 49100262, se sídlem Terezínská 57, 410 02 Lovosice, zapsané v obchodním rejstříku Krajského soudu v Ústí nad Labem, odd. B, vložka 471 (dále jen "společnost Lovochemie" nebo jen "společnost"), jako společnosti ovládané, vypracovalo podle § 82 zákona o obchodních korporacích (dále jen „ZOK“) následující zprávu o vztazích mezi společností Lovochemie a ovládající osobou a mezi společností Lovochemie a osobami ovládanými stejnou ovládající osobou (dále též jen „propojené osoby“) za uplynulé účetní období od 1.1.2015 do 31.12.2015 (dále jen „rozhodné období“).

1. Struktura vztahů

1.1. Struktura vztahů mezi osobami podle úvodního odstavce je rozvětvená a víceúrovňová a sestupně se odvíjí od ovládající (fyzické) osoby, jíž je Ing. Andrej Babiš, nar. 2.9.1954, bytem Průhonice, Františka Zemana 876, PSČ 252 43. Ing. Andrej Babiš ovládá v seskupení ovládaných osob (obchodních korporací) přímo tři obchodní společnosti, a to společnost AGROFERT, a.s., IČO 26185610, se sídlem Praha 4, Pyšelská 2327/2, PSČ 149 00, (dále jen „společnost AGROFERT“), společnost SynBiol, a.s., IČO 26014343, se sídlem Praha 4, Chodov, Pyšelská 2327/2, PSČ 149 00, (dále jen „společnost SynBiol“), a společnost Kostelecké maso uzeniny, a.s., IČO 26919958, se sídlem Praha 4, Pyšelská 2327/2, PSČ 14900. Prvé dvě společnosti ovládají další obchodní korporace (dále jen „korporace“) a tvoří tak dvě skupiny.

1.2. Každá z uvedených dvou skupin ovládaných korporací je podrobena jednotnému řízení té společnosti, prostřednictvím které je ovládána, a tvoří s ní koncern ve smyslu § 79 ZOK. Skupina korporací podrobená jednotnému řízení společnosti AGROFERT s ní tvoří koncern AGROFERT, skupina korporací podrobená jednotnému řízení společnosti SynBiol s ní tvoří koncern SynBiol; existence koncernů byla v rozhodném období uveřejněna ve smyslu § 79 odst. 3 ZOK.

1.3. Společnost Lovochemie je členem koncernu AGROFERT. Základní struktura koncernu AGROFERT je vertikálně čtyřúrovňová, tvořená mateřskou společností AGROFERT a jejími dceřinými, vnukovskými a v malém rozsahu i pravnukovskými korporacemi (až na výjimky obchodními společnostmi). V této struktuře je společnost Lovochemie společností dceřinou, jejímž je společnost AGROFERT jediným akcionářem. Horizontálně se struktura koncernu AGROFERT neformálně člení do segmentů podle předmětu podnikání a společnost Lovochemie náleží do segmentu chemie.

1.4. Struktura vztahů v seskupení je schematicky znázorněna v příloze. Struktura konkrétních vztahů v seskupení, jejichž účastníkem byla v rozhodném období společnost Lovochemie, a postavení jednotlivých účastníků v této struktuře vyplývá vedle výše uvedených skutečností také z rozčlenění propojených osob jako smluvních stran v rámci přehledu vzájemných smluv podle oddílu 5 (toto rozčlenění v podstatných rysech odpovídá příloženému schématu).

2. Způsob a prostředky ovládnání

2.1. Ovládnání společností AGROFERT a SynBiol a společnosti Kostelecké maso uzeniny, a.s., uskutečňuje Ing. Andrej Babiš výlučně svým rozhodováním v postavení jediného akcionáře při výkonu působnosti jejich valných hromad. Ovládnání ostatních ovládaných korporací uskutečňuje jediné prostřednictvím prvních dvou uvedených společností, to znamená výlučně nepřímo.

2.2. Z pohledu společnosti Lovochemie je vůči ní přímo ovládající osobou společnost AGROFERT, která je zároveň řídicí osobou koncernu. Prostředkem tohoto ovládnání, které se uskutečňuje v rámci koncernu, je nejen rozhodování společnosti AGROFERT v postavení jediného akcionáře při výkonu působnosti valné hromady společnosti Lovochemie, ale i pokyny ve smyslu § 81 ZOK při uplatňování jednotného řízení koncernu. Forma těchto pokynů se přizpůsobuje účelu. Zobecnující pokyny jsou vydávány jako vnitrokoncernové předpisy či metodiky apod. Pokyny konkrétnější povahy byly v rozhodném období udíleny mimo jiné prostřednictvím členství společnosti AGROFERT v představenstvu společnosti Lovochemie.

3. Úloha společnosti Lovochemie ve struktuře ovládacích vztahů v seskupení a obchodních vztazích s propojenými osobami

3.1. Ve vztahu k členům koncernu SynBiol a ke společnosti Kostelecké maso uzeniny, a.s., nemá společnost Lovochemie žádnou funkční úlohu ani jako prvek řízení ani jako dodavatel v rámci obchodní činnosti podle svého předmětu podnikání; její existující vztahy tímto směrem jsou jen na bázi smluv (srov. přehled smluv v oddílu 5).

3.2. V rámci koncernu AGROFERT je úlohou společnosti Lovochemie ve struktuře ovládacích vztahů přímé řízení jedné vnukovské (z pohledu společnosti Lovochemie dceřinné) společnosti, jejichž předmětem podnikání je převážně poskytování ubytovacích služeb (s touto společností vytváří společnost Lovochemie neformálně tzv. subholding Lovochemie).

V obchodních vztazích je úlohou společnosti Lovochemie v koncernu AGROFERT výroba chemických výrobků, zejména minerálních hnojiv. Společnost Lovochemie je dodavatelem hnojiv v rámci koncernu AGROFERT a zároveň odběratelem hlavních surovin pro výrobu hnojiv.

4. Přehled jednání vykazujících znaky podle § 82 odst. 2 písm. d) ZOK, včetně přesáhnutí hodnoty 321 327 tis. Kč představující 10 % vlastního kapitálu společnosti Lovochemie

a) vůči propojeným osobám

Žádná taková jednání nebyla učiněna

b) vůči třetím osobám mimo seskupení

Žádná taková jednání nebyla učiněna

5. Přehled vzájemných smluv v rámci seskupení, jejichž smluvní stranou je společnost Lovochemie

5.1. Smlouvy s Ing. Andrejem Babišem

Žádná smlouva nebyla uzavřena.

5.2. Smlouvy se společností AGROFERT

(společnost v postavení odběratele)

- . smlouva o užívání počítačového programu, uzavřená v roce 2007
- . smlouva datového centra, uzavřená v roce 2007
- . smlouva o poskytování poradenství, uzavřená v roce 2012
- . mandátní smlouva na zajišťování činností spojených s přípravou registrace chemických látek v souladu s nařízením REACH, uzavřená v roce 2012
- . smlouva o poskytování podpůrných obchodních služeb, uzavřená v roce 2012
- . smlouva o nájmu nebytových prostor, uzavřená v roce 2012
- . smlouva o čerpání kreditů za účelem inzerce na portálu www.jobs.cz a www.prace.cz, uzavřená v roce 2014
- . smlouva o poskytování údržby a podpory SAP, uzavřená v roce 2014
- . smlouva o výkonu funkce člena představenstva, uzavřená v roce 2014
- . kupní smlouvy na prodej síranu draselného, uzavřené v roce 2015
- . kupní smlouvy na prodej chloridu draselného, uzavřené v roce 2015
- . kupní smlouvy na prodej monoammonia fosfátu, uzavřené v roce 2015
- . kupní smlouvy na prodej čpavku, uzavřené v roce 2015

(společnost v postavení dodavatele)

- . smlouva o nájmu nebytových prostor, uzavřená v roce 2012
- . roční kupní smlouva na nákup průmyslových hnojiv, uzavřená v roce 2015
- . kupní smlouva na nákup listových hnojiv, uzavřená v roce 2015
- . kupní smlouvy na nákup čpavku, uzavřené v roce 2015
- . kupní smlouvy na nákup fólie černé, uzavřené v roce 2015
- . smlouva na poskytování služeb překladiště zemědělských produktů v Ústí nad Labem, uzavřená v roce 2014 (vypovězena k 31.7.2015)

5.3. Smlouvy s korporacemi ovládanými společností Lovochemie

Penzion Labská, a.s. IČ 27274462

(společnost v postavení dodavatele)

- . smlouva o nájmu nebytových prostor, uzavřená v roce 2005
- . smlouva o vedení účetnictví, uzavřená v roce 2009
- . příkazní smlouva o obstarání a zajištění rekonstrukce objektu Penzionu Labská, uzavřená v roce 2014

5.4. Smlouvy s ostatními členy koncernu AGROFERT (z pohledu společnosti Lovochemie sesterskými a jimi ovládanými korporacemi)

(AGF Logistics, s.r.o. IČ: 64361594

(společnost v postavení odběratele)

. smlouvy o dopravě uzavřené v roce 2015

AGROFERT Deutschland GmbH

(společnost v postavení dodavatele)

. dlouhodobá smlouva na prodej průmyslových hnojiv, uzavřená v roce 2009

. dvě rámcové kupní smlouvy na prodej průmyslových hnojiv, uzavřené pro rok 2015

AGROFERT Polska Sp. z o.o.

(společnost v postavení dodavatele)

. kupní smlouvy na prodej průmyslových hnojiv, uzavřené v roce 2015

AGROTEC a.s. IČ: 00544957

(společnost v postavení odběratele)

. kupní smlouvy na prodej osobních automobilů, uzavřené v roce 2015

. 2 kupní smlouvy na prodej vozů Iveco Trakker, uzavřené v roce 2015

. smlouva o poskytování finančních služeb AGRI GARANCE, uzavřená v roce 2012

(společnost v postavení dodavatele)

. kupní smlouvy na nákup vozidel, uzavřené v roce 2015

AGROTEC servis s.r.o. IČ: 46966757

(společnost v postavení odběratele)

. smlouva o provádění servisních prací strojů značky CASE, New Holland a jiné techniky, uzavřená v roce 2012

AgroZZN, a.s. IČ: 45148282

(společnost v postavení odběratele)

. smlouva o skladování, uzavřená v roce 2015

(společnost v postavení dodavatele)

. smlouva o provozování drah, uzavřená v roce 2014

. smlouva na nákup listových hnojiv, uzavřená v roce 2015

AGRO Radomyšl a.s. IČ: 48201022

(společnost v postavení odběratele)

. smlouva o skladování, uzavřená v roce 2014

Agrodružstvo Katusice IČ: 46353895

(společnost v postavení odběratele)

. smlouva o skladování, uzavřená v roce 2014

AGRI CS a.s. IČ: 26243334

(společnost v postavení odběratele)

- . kupní smlouva na prodej kolového nakladače CASE, uzavřená v roce 2015
(společnost v postavení dodavatele)
- . kupní smlouva na nákup kolového nakladače CASE, uzavřená v roce 2015
- . smlouva o nájmu prostor sloužící k podnikání, uzavřená v roce 2015

Cerea, a.s. IČ: 46504940

(společnost v postavení odběratele)

- . smlouva o skladování, uzavřená v roce 2014
(společnost v postavení dodavatele)
- . smlouva na nákup listových hnojiv, uzavřená v roce 2015
- . smlouva o provozování drah, uzavřená v roce 2011
- . smlouva o provozování drah, uzavřená v roce 2014

DEZA, a.s. IČ: 00011835

(společnost v postavení dodavatele)

- . kupní smlouvy na nákup průmyslových hnojiv, uzavřené v roce 2015

Duslo, a.s. IČ: 35826487

(společnost v postavení odběratele)

- . sublicenční smlouva o poskytnutí sublicence na používání ochranné známky AdBlue, uzavřená v roce 2012
- . smlouva o dodávkách močoviny a výrobě AdBlue, uzavřená v roce 2012
- . licenční smlouva – modernizace výroby LV, uzavřená v roce 2014
- . licenční smlouva – výstavba jednotky UGL, uzavřená v roce 2014
- . kupní smlouva na prodej čpavku, uzavřená v roce 2015
- . kupní smlouvy na prodej močoviny, uzavřené v roce 2015
- . kupní smlouvy na prodej síranu amonného, uzavřené v roce 2015
- . smlouva o dočasném přidělení zaměstnance a o refundaci nákladů, uzavřená v roce 2014
(společnost v postavení dodavatele)
- . smlouva o nájmu železničních vozů, uzavřená v roce 2014
- . kupní smlouvy na nákup čpavku, uzavřené v roce 2015
- . kupní smlouvy na nákup síranu amonného, uzavřené v roce 2015
- . kupní smlouvy na nákup průmyslových hnojiv, uzavřené v roce 2015
- . dohoda o vyrovnání nákladů plynoucích z dočasného přidělení zaměstnance, uzavřená v roce 2015

Ethanol Energy a.s., IČ: 25502492

(společnost v postavení dodavatele)

- . smlouva o provozování drah, uzavřená v roce 2011
- . smlouva o provozování drah, prohlídkách a měření, uzavřená v roce 2014

FARMTEC a.s. IČ: 63908522

(společnost v postavení odběratele)

- . smlouva o dílo – stáček, etiketovací a balící linka na LH – projektová příprava, uzavřená v roce 2015
- . smlouva o dílo – rekonstrukce zastřešení expedice LV – projektová příprava, uzavřená v roce 2015

- . smlouva o dílo – sjednocení napájecích vod – projektová příprava, uzavřená v roce 2015
- . smlouva o dílo – realizace akce stáček místo a sklad chemikálií, uzavřená v roce 2015
(společnost v postavení dodavatele)
- . smlouva o nájmu nebytových prostor, uzavřená v roce 2014
- . kupní smlouvy na nákup průmyslových hnojiv, uzavřené v roce 2015
- . kupní smlouva na nákup močoviny, uzavřená v roce 2015

FERT – TRADE s.r.o. IČ: 35700271

(společnost v postavení dodavatele)

- . kupní smlouvy na nákup síranu amonného granulovaného, uzavřené v roce 2015

GreenChem Holding B.V.

(společnost v postavení dodavatele)

- . kupní smlouva na nákup AdBlue, uzavřená v roce 2015
- . smlouva o přepracování močoviny na AdBlue, uzavřená v roce 2015

IKR Agrár Kereskedelmi és Szolgáltató Korlátolt Felelősségű Társaság

(společnost v postavení dodavatele)

- . kupní smlouvy na nákup listových hnojiv, uzavřené v roce 2015

JILOS HORKA, s.r.o. IČ: 28771982

(společnost v postavení odběratele)

- . kupní smlouva na prodej palet, uzavřená v roce 2013
- (společnost v postavení dodavatele)
- . kupní smlouva na nákup použitých palet, uzavřená v roce 2014

KEMIFLOC a.s. IČ: 47674695

(společnost v postavení odběratele)

- . kupní smlouva na nákup suroviny prefloc, uzavřená v roce 2015

Kostelecké uzeniny a.s. IČ: 46900411

(společnost v postavení odběratele)

- . kupní smlouva na prodej masných výrobků, uzavřená v roce 2015
- (společnost v postavení dodavatele)
- . smlouva o provozování drah, uzavřená v roce 2013

MAFRA, a.s. IČ: 45313351

(společnost v postavení odběratele)

- . kupní smlouva – předplatné MFD a LN, uzavřená v roce 2014
- . kupní smlouva – předplatné časopisu Téma, uzavřená v roce 2015
- . rámcová smlouva o inzerci, uzavřená v roce 2015
- (společnost v postavení dodavatele)
- . kupní smlouva na nákup průmyslových hnojiv, uzavřená v roce 2015

NAVOS, a.s. IČ: 47674857

(společnost v postavení odběratele)

- . smlouva o skladování, uzavřená v roce 2015

(společnost v postavení dodavatele)

- . smlouva o provozování drah, měření a prohlídkách, uzavřená v roce 2014
- . smlouva o provozování drah, uzavřená v roce 2015
- . kupní smlouva na nákup listových hnojiv, uzavřená v roce 2015

OSEVA, a.s. IČ: 47912430

(společnost v postavení odběratele)

- . smlouva o spolupráci – podpora prodeje listových hnojiv, uzavřená v roce 2015

(společnost v postavení dodavatele)

- . kupní smlouva na nákup listových hnojiv, uzavřená v roce 2015

OSEVA Slovakia, s.r.o. IČ: 35925205

(společnost v postavení odběratele)

- . smlouva na reklamu v katalogu, uzavřená v roce 2015

PENAM, a.s. IČ: 46967851

(společnost v postavení dodavatele)

- . kupní smlouvy na prodej průmyslových hnojiv, uzavřené v roce 2015

PRECHEZA a.s. IČ: 26872307

(společnost v postavení odběratele)

- . kupní smlouvy na prodej síranu železnatého, uzavřená v roce 2015

(společnost v postavení dodavatele)

- . smlouva o nájmu železničního vozu, uzavřená v roce 2015

PREOL, a.s. IČ: 26311208

(společnost v postavení odběratele)

- . kupní smlouva na prodej PHM, uzavřená v roce 2015
- . kupní smlouva na dodávky zboží prostřednictvím čerpací stanice, uzavřená v roce 2014
- . kupní smlouvy na dodávky glycerinu, uzavřené v roce 2014
- . kupní smlouvy na dodávky řepkového oleje, uzavřené v roce 2015
- . smlouva o výpůjčce osobního automobilu, uzavřené v roce 2015
- . kupní smlouva o prodeji osobního vozidla, uzavřená v roce 2015
- (společnost v postavení dodavatele)*
- . smlouva o nájmu nebytových prostor, uzavřená v roce 2009
- . smlouva o nájmu nemovitostí pro výrobu MEŘO, uzavřená v roce 2008
- . smlouva o sdružených službách dodávky elektřiny, uzavřená v roce 2009
- . smlouva o dodávkách elektrické energie, uzavřená v roce 2009
- . smlouva na dodávky páry, uzavřená v roce 2009
- . smlouva o dodávce vody, uzavřená v roce 2009
- . smlouva o odvodu a čištění odpadních vod, uzavřená v roce 2010
- . smlouva o vedení personální administrativy a mzdové agendy, uzavřená v roce 2009
- . smlouva o poskytování služeb podnikového dispečinku, uzavřená v roce 2009
- . smlouva o zajištění kontroly osob při průchodu a automobilů při průjezdu vrátnic, uzavřená v roce 2009
- . smlouva o odbavování vozidel, uzavřená v roce 2009
- . smlouva o službách v oblasti železniční dopravy, uzavřená v roce 2009

- . smlouva o dílo na požární repasi a havarijní plánování, uzavřená v roce 2009
- . smlouva o skladování náhradních dílů+vedení skl. administrativy, uzavřená v roce 2010
- . smlouva o dílo na manipulaci se surovinami a polotovary, uzavřená v roce 2010
- . smlouva o spoluužívání vlečky, uzavřená v roce 2012
- . smlouva o poskytování úklidových služeb, uzavřená v roce 2012
- . smlouva o poskytování služeb v oblasti bezpečnosti práce a ochrany zdraví při práci, požární ochrany a prevence závažných havárií, uzavřená v roce 2012
- . smlouva o pronájmu osobních vozidel, uzavřená v roce 2012
- . smlouva o nájmu nemovitostí, uzavřená v roce 2013
- . smlouva o nájmu nebytových prostor (šatny), uzavřená v roce 2014
- . smlouva o poskytování služeb Generelu, uzavřená v roce 2014
- . kupní smlouva na nákup kyseliny dusičné, uzavřená v roce 2015
- . smlouvy na nákup pozemků, uzavřené v roce 2015
- . kupní smlouva na nákup platinových misek, uzavřená v roce 2015
- . smlouva o výpůjčce osobního automobilu, uzavřená v roce 2015
- . smlouva o nájmu prostor sloužícího k podnikání a poskytování služeb (archiv), uzavřená v roce 2015
- . smlouva o poskytování služeb ICT, uzavřená v roce 2015
- . smlouva o nájmu nebytových prostor (sklad), uzavřená v roce 2015

PREOL, a.s. IČ: 26311208

(ostatní smlouvy)

- . dohoda o převedení části řádné dovolené, uzavřená v roce 2015

PREOL FOOD, a.s. IČ: 27698190

(společnost v postavení dodavatele)

- . smlouva o poskytování služeb mzdového účetnictví, uzavřená v roce 2013
- . smlouva o nájmu nebytových prostor, uzavřená v roce 2013
- . smlouva o odbavování vozidel, uzavřená v roce 2015
- . smlouva o poskytování informačních a komunikačních systémů, uzavřená v roce 2015
- . smlouva o dodávkách tepelné energie ve formě páry, uzavřená v roce 2015
- . smlouva o dodávce zemního plynu naftového, uzavřená v roce 2015
- . smlouva o skladování náhradních dílů, uzavřená v roce 2015
- . kupní smlouva na prodej bilančních měřidel páry a zemního plynu

Primagra, a.s. IČ: 45148155

(společnost v postavení odběratele)

- . smlouva o skladování, uzavřená v roce 2015

(společnost v postavení dodavatele)

- . smlouva o provozování drah, uzavřená v roce 2014
- . kupní smlouva na nákup listových hnojiv, uzavřená v roce 2015

První zemědělská Záhornice, a.s. IČ: 25064541

(společnost v postavení odběratele)

- . smlouva o dílo – odvoz odpadní vody, uzavřená v roce 2015
- . smlouva o dílo – práce manipulační techniky, uzavřená v roce 2015

SKW Piesteritz Holding GmbH

(společnost v postavení odběratele)

. kupní smlouvy na prodej čpavku a močoviny, uzavřené v roce 2015

(společnost v postavení dodavatele)

. smlouva o pronájmu železničních vozů, uzavřená v roce 2012

Synthesia, a.s. IČ: 60108916

(společnost v postavení odběratele)

. kupní smlouvy na prodej kyseliny dusičné, uzavřené v roce 2015

. kupní smlouvy na prodej čpavku, uzavřené v roce 2015

. kupní smlouva na prodej náhradního kompresoru na KD5, uzavřená v roce 2015

(společnost v postavení dodavatele)

. kupní smlouvy na nákup čpavku, uzavřené v roce 2015

. kupní smlouvy na nákup kyseliny dusičné, uzavřené v roce 2015

. smlouva o nájmu železničního vozu, uzavřená v roce 2015

VUCHT a.s. IČ: 31322034

(společnost v postavení odběratele)

. smlouva o dílo – výroba granulovaných hnojiv s pomocí tanierového granulátoru, uzavřená v roce 2015

. smlouva o úhradě nákladů na udržení provozuschopnosti modelové linky, uzavřená v roce 2015

. smlouva o dílo - rešerše katalyzátorů a studie terciární redukce KDS6, uzavřená v roce 2015

. smlouva o dílo - výzkum přísadky inhibitorů do GSA, uzavřená v roce 2015

Výzkumný ústav organických syntéz a.s. IČ: 60108975

(společnost v postavení odběratele)

. smlouva o poskytování služeb v oblasti chemických látek, uzavřená v roce 2015

WOTAN Forest, a.s. IČ:26060701

(společnost v postavení odběratele)

. kupní smlouva na nákup emisních povolenek EUA, uzavřená v roce 2015

. kupní smlouva na nákup palet, uzavřená v roce 2015

(společnost v postavení dodavatele)

. smlouva o provozování drah, uzavřená v roce 2014

ZZN Pelhřimov a.s. IČ: 46678140

(společnost v postavení odběratele)

. smlouva o skladování, uzavřená v roce 2015

(společnost v postavení dodavatele)

. kupní smlouva na nákup listových hnojiv, uzavřená v roce 2015

ZZN Polabí, a.s. IČ: 45148210

(společnost v postavení odběratele)

. smlouva o skladování, uzavřená v roce 2015

. kupní smlouva na prodej spotřebního zboží, uzavřená v roce 2015

. kupní smlouva na prodej PHM, uzavřená v roce 2015

. nájemní smlouva na pronájem nemovitostí, uzavřená v roce 2015

- . smlouva na prodej pozemku, uzavřená v roce 2015
(*společnost v postavení dodavatele*)
- . smlouva o provozování drah, uzavřená v roce 2011
- . kupní smlouva na nákup listových hnojiv, uzavřená v roce 2015
- . smlouva o skladování, uzavřená v roce 2015
- . kupní smlouva na nákup kapalných hnojiv, uzavřená v roce 2015

5.5. Smlouvy s členy koncernu SynBiol

IMOBA, a.s. IČ:26124459

(*společnost v postavení odběratele*)

- . nájemní smlouva na nájem pozemků, uzavřená v roce 2013
- . kupní smlouva na prodej pozemků, uzavřená v roce 2015
(*společnost v postavení dodavatele*)
- . kupní smlouva na nákup hnojiva Bez mechu, uzavřená v roce 2015

Zemědělské zásobování a nákup Strakonice a.s. IČ: 46678379

(*společnost v postavení dodavatele*)

- . smlouva o provozování drah, uzavřená v roce 2012

AGRO Blatná a.s. IČ 48202479

(*společnost v postavení odběratele*)

- . smlouva o skladování, uzavřená v roce 2015
(*společnost v postavení dodavatele*)
- . kupní smlouvy na prodej kapalných hnojiv, uzavřené v roce 2015

5.6. Smlouvy se společností Kostelecké maso uzeniny, a.s.

Žádná smlouva nebyla uzavřena

6. Posouzení újmy a jejího vyrovnání

V rámci vztahů, které jsou předmětem této zprávy, nevznikla společnosti Lovochemie, a.s. v rozhodném období žádná újma. Nepřichází tak v úvahu posuzování vyrovnání újmy podle § 71 a 72 ZOK.

7. Zhodnocení výhod, nevýhod a rizik

Výsledkem zhodnocení výhod a nevýhod plynoucích společnosti Lovochemie, a.s. ze vztahů, které jsou předmětem této zprávy, zejména vzhledem ke skutečnosti, že z nich nevznikla společnosti újma, je zjištění, že převládají výhody a z těchto vztahů neplynou rizika.

V Lovosicích dne 22.2.2016

Lovochemie, a.s.
představenstvo



.....
Ing. Petr Cingr, předseda představenstva



.....
Ing. Jan Stoklasa, místopředseda představenstva

Schéma struktury ovládacích vztahů v seskupení

Kategorie obchodních korporací podle stupně řízení jsou pojmenovány z pohledu mateřských společností koncernů (v závorkách z pohledu společnosti Lovochemie v rámci jejího subholdingu)



vertikální členění

I. st.	AGROFERT, a.s. mateřská společnost	SynBiol, a.s. mateřská společnost
	↓	↓
II. st.	dceřiné korporace (mezi nimi společnost Lovochemie)	dceřiné korporace
	↓	↓
III. st.	vnučkové korporace (vůči společnostem Lovochemie dceřiné)	vnučkové korporace
	↓	↓
IV. st.	pravnučkové korporace (vůči společnostem Lovochemie vnučkové)	pravnučkové korporace
	↓	↓
V. st.	---	prapravnukové korporace

ZPRÁVA NEZÁVISLÉHO AUDITORA

Akcionáři společnosti Lovochemie, a. s.:

Provedli jsme audit přiložené účetní závěrky společnosti Lovochemie, a. s., která se skládá z rozvahy k 31. prosinci 2015, výkazu zisku a ztráty za rok končící 31. prosince 2015 a přehledu o peněžních tocích za rok končící 31. prosince 2015 a přílohy této účetní závěrky, která obsahuje popis použitých podstatných účetních metod a další vysvětlující informace. Údaje o společnosti Lovochemie, a. s., jsou uvedeny v bodě 1 přílohy této účetní závěrky.

Odpovědnost statutárního orgánu účetní jednotky za účetní závěrku

Statutární orgán je odpovědný za sestavení účetní závěrky, která podává věrný a poctivý obraz v souladu s českými účetními předpisy, a za takový vnitřní kontrolní systém, který považuje za nezbytný pro sestavení účetní závěrky tak, aby neobsahovala významné nesprávnosti způsobené podvodem nebo chybou.

Odpovědnost auditora

Naší odpovědností je vyjádřit na základě našeho auditu výrok k této účetní závěrce. Audit jsme provedli v souladu se zákonem o auditorech, mezinárodními auditorskými standardy a souvisejícími aplikačními doložkami Komory auditorů České republiky. V souladu s těmito předpisy jsme povinni dodržovat etické požadavky a naplánovat a provést audit tak, abychom získali přiměřenou jistotu, že účetní závěrka neobsahuje významné nesprávnosti.

Audit zahrnuje provedení auditorských postupů k získání důkazních informací o částkách a údajích zveřejněných v účetní závěrce. Výběr postupů závisí na úsudku auditora, zahrnujícím i vyhodnocení rizik významné nesprávnosti údajů uvedených v účetní závěrce způsobené podvodem nebo chybou. Při vyhodnocování těchto rizik auditor posoudí vnitřní kontrolní systém relevantní pro sestavení účetní závěrky podávající věrný a poctivý obraz. Cílem tohoto posouzení je navrhnout vhodné auditorské postupy, nikoli vyjádřit se k účinnosti vnitřního kontrolního systému účetní jednotky. Audit též zahrnuje posouzení vhodnosti použitých účetních metod, přiměřenosti účetních odhadů provedených vedením i posouzení celkové prezentace účetní závěrky.

Jsme přesvědčeni, že důkazní informace, které jsme získali, poskytují dostatečný a vhodný základ pro vyjádření našeho výroku.

Výrok auditora

Podle našeho názoru účetní závěrka podává věrný a poctivý obraz aktiv a pasiv společnosti Lovochemie, a. s., k 31. prosinci 2015 a nákladů a výnosů a výsledku jejího hospodaření a peněžních toků za rok končící 31. prosince 2015 v souladu s českými účetními předpisy.

Jiné skutečnosti

Účetní závěrka společnosti Lovochemie, a. s., k 31. prosinci 2014 byla ověřena jinými auditory a jejich zpráva z 27. února 2015 obsahovala výrok bez výhrad.

Ostatní informace

Za ostatní informace se považují informace uvedené ve výroční zprávě mimo účetní závěrku a naši zprávu auditora. Za ostatní informace odpovídá statutární orgán.

Náš výrok k účetní závěrce se k ostatním informacím nevztahuje, ani k nim nevydáváme žádný zvláštní výrok. Přesto je však součástí našich povinností souvisejících s ověřením účetní závěrky seznámení se s ostatními informacemi a zvážení, zda ostatní informace uvedené ve výroční zprávě nejsou ve významném nesouladu s účetní závěrkou či našimi znalostmi o účetní jednotce získanými během ověřování účetní závěrky, zda je výroční zpráva sestavena v souladu s právními předpisy nebo zda se jinak tyto informace nejeví jako významně nesprávné. Pokud na základě provedených prací zjistíme, že tomu tak není, jsme povinni zjištěné skutečnosti uvést v naší zprávě. V rámci uvedených postupů jsme v obdržенých ostatních informacích nic takového nezjistili.

Ernst & Young Audit, s.r.o.
evidenční č. 401



Jiří Svoboda, statutární auditor
evidenční č. 2070

29. února 2016
Praha, Česká republika