

LOVOCHEMIK



ZAMĚSTNANECKÝ DEN NARUBY

Konal se v červnu, kdy se více jak padesát zaměstnanců rozhodlo udělat něco navíc pro svůj podnik.

strana 2



VÝSTAVBA TEPELNÝCH ROZVODŮ ZAHÁJENA

Dne 27. července byla podepsána smlouva o zajištění dodávek teplé vody z Lovochemie pro město Lovosice.

strana 3



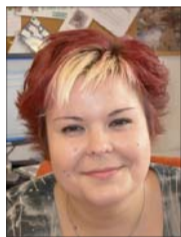
ZÁVODNÍ LÉKAŘ JE ODBORNÍKEM NA PLÍCNÍ LÉKAŘSTVÍ

Rozhovor se závodním lékařem MUDr. Jenšovským o fungování ordinace.

strana 6

ANKETA

Proč jste se zapojili do rozvojového programu pro mladé talenty v Lovochemii?



Eva
FIALOVÁ
OŽP

Vždy jsem se zajímala o rozvoj osobnosti a důvody řešení a chování mne samé i ostatních. Tento program mi svými tématy pomáhá a doufám, že ještě pomůže, nalézt odpovědi na mé otázky.



Monika
BENCISOVÁ
OVR

Ráda bych využívala své dovednosti co nejlépe a doufám, že mi v tom tento kurz pomůže.



Josef
ŠKLÍBA
OŽP

Program mi připadal (a stále připadá) zajímavý. Nabízí mnoho námětů pro zlepšování v různých oblastech. Při své práci jedním z mnoha lidí a program mi umožnil nejen lépe poznat sebe, ale hlavně lépe chápat ostatní.



Michal
BAJI
LAV

Kromě toho, že to považuji za jakýsi prezent, tak proto, abych se dozvěděl něco o druhých a sobě a využil to při seberozvíjení.

Zúčastnění odpovídali i na další dotazy, jejich odpovědi naleznete na straně 4.

HLAVNÍ TÉMA

ÚDRŽBA A INVESTICE / JAROMÍR ŠILHAN

PROBĚHLA ZARÁŽKA VÝROBEN LOVOCHEMIE

S malým předstihem proti plánovanému harmonogramu najela 4. července po téměř měsíční zárážce do plného provozu většina provozů Lovochemie - výroby kyseliny dusičné, část výrobních kapacit hnojiv včetně expedičních provozů a samozřejmě i energetika a vodní hospodářství.

Během plánované odstávky bylo v celém podniku realizováno velké množství zejména opravárenských akcí většího či menšího rozsahu a potřebné revize a prohlídky zařízení včetně nezbytného provedení materiálových diagnostik, které nelze provádět za běžného provozu.

Do celozávodní zárážky byly všechny provozování postupně odstavovány v 1. červnové dekádě. Po nezbytném vyčištění zařízení a předání pracovišť byly neprodleně zahájeny údržbářské práce prováděné jak externími dodavateli, tak i vlastními údržbářskými kapacitami. Jako každý rok bylo i letos součástí celozávodní zárážky úplné bezprůdí a bezvodí. Beznapětový stav veškerého elektrozařízení je jediná možnost k provedení revizí vysokonapětových i nízkonapětových rozvodů včetně revizí transformátorů a k záskokům distribučních linek.

Realizací především jmenovitých akcí údržby byl sledován cíl udržení funkčnosti výrobního zařízení po dobu jeho technologické využitelnosti. Jejich výběru a vymezení rozsahu, volbě pořadí důležitosti a obchodní připravenosti akcí byla věnována vysoká pozornost tak, aby se naplnil požadavek vydání nezbytného objemu financí do údržby a dosažení eliminace těch nejvyšších provozních rizik.

Mezi nejsledovanější a objemově nejvýznamnější akce bezpochyby pa-



Montáž dopravního mostu na expedici LV pomocí dvou jeřábů. Foto: Milan Jackov

trily opravy konstrukce nad odstředivkami na výrobní NPK a generální oprava dopravního mostu na expedici. Ocelovou konstrukci výroby NPK, na které je uložena pasová doprava navážky surovin, bylo nutné opravit z důvodu zjištění značného zeslabení nosníků konstrukce v důsledku působení koroze. Pokud by se tato akce neprovedla, bez nadsázky by hrozilo v dalším období velmi pravděpodobné riziko destrukce celé přesýpací věže se všemi důsledky. Celá náročná manipulace s rozměrnou ocelovou konstrukcí probíhala v těsně vymezeném prostoru na hranici nové výroby MEŘO právě v období jeho najždění a vyžadovala velmi detailní koordinaci se všemi souběžně probíhajícími činnostmi. Náročnost této akce spočívala nejen ve výrobě 33 tun vážícího kolosu, který byl do Lovochemie

po částech dopraven jako nadrozměrný náklad z Chomutova, ale i v demontáži původní a pomocí vysokozdvíhacího jeřábu v usazení nově vyrobené výškové konstrukce. Akce přinesla odstranění významného bezpečnostního rizika a naplnila další krok ke zlepšení stavu výroby hnojiv NPK.

V pořádném napětí dokázala údržbář Lovochemie a pracovníky expedice držet i již zmíněná oprava expedičního mostu s označením M19. Most slouží jako jediná linka z výroby a ze skladu ledku vápenatého do expedice výrobku. K této opravě jsme přistoupili na základě závěrů revizní zprávy, která uvádí, že je překročena mez kluzu a tažnosti nosného materiálu včetně působení nitrátové koroze šroubových spojů. Projektová životnost ocelové konstrukce již byla překročena a při dalším provozování by docházelo k dalším úbytkům materiálu a zmenšování pevnosti konstrukce mostu. Opravu provedl stejný zhotovitel jako opravu konstrukcí NPK, vše proběhlo bez závažných problémů v plánovaném harmonogramu. Akce byla náročná na koordinaci manipulace se dvěma jeřáby najednou, a to jak při snesení starých, tak i usazování obou nových částí mostu vysoko nad úroveň terénu. Organizace průběhu této „výškové“ opravy i konstrukce NPK byla z našeho pohledu velmi dobrá a profesionální.

Z pohledu nutného dodržení plánovaných termínů vymezených pro zárážku energetiky byla časově limitující akce oprava potrubních řádů chemické úpravy vody. Potrubí je v provozu od roku 1963 bez výměny, výsledky provedeného měření zbytkových tloušťek potrubí prokázaly oprávněnost celé

Pokračování na straně 2



Práce na přehříváku kotle KD6.

Foto: Eva Živná

AKTUALITY

■ Lovochemie v měsících dubnu, květnu a červnu realizovala za finanční podpory litoměřického úřadu práce v rámci projektu „Vzdělávejte se!“ řadu školení. V rámci tohoto projektu byla plně financována školení jeřábníků a vazačů, školení řidičů motorových dopravních vozíků, výuka německého a anglického jazyka, stejně jako rozvojový program pro naše „mladé“ talenty. Poskytnutá dotace umožnila proškolení 326 zaměstnanců v 11 školicích programech.

■ V pondělí 27. července začaly práce na rozvodech pro vytápění města Lovosice teplem z Lovochemie. Zároveň byla podepsána mezi městem a Lovochemií smlouva o dodávkách tepla.

■ Lovochemie požádala prostřednictvím agentury Czech Invest o dotaci z evropských Strukturálních fondů na výstavbu tréninkového velínu. Po zhodnocení bylo naší žádosti vyhověno. V případě, že bude do 30. 11. 2011 tréninkový velín spolu se školicím střediskem vybudován, dostane Lovochemie přislíbenou dotaci vyplacenu.

■ Je realizován další z tzv. zelených projektů - obnova cyklonů odlučovačů v GSH v Městci Králové.

■ Na začátku srpna byly firmou STRABAG dokončeny komunikace v prostoru NPK a PREOL.

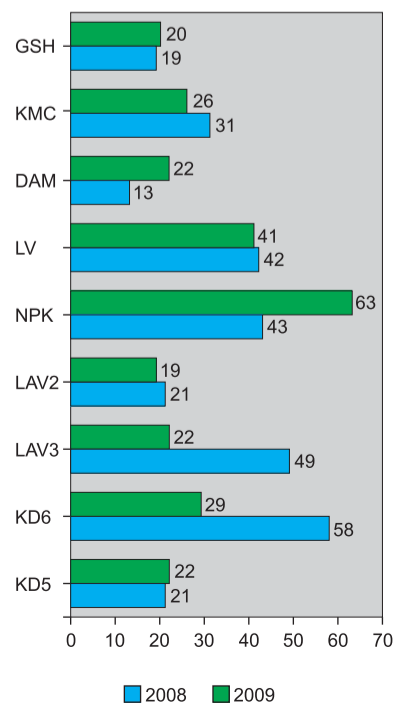
■ Bylo uzavřeno výběrové řízení na dodavatele protipovodňových opatření. Do projektu, jehož nositelem je Povodí Labe, je zapojena i Lovochemie.

■ Do plného provozu byla 28. srpna zkolaudována nová administrativní budova NPK.

■ V měsíci září bude zahájen inventarizační proces dle harmonogramu inventarizací na rok 2009.

GRAF MĚSÍCE

Doby trvání zárážek
na provezech ve dnech



PÉČE O ZAMĚSTNANCE / VLADISLAV SMRŽ

ROZŠÍŘENÍ NABÍDKY STRAVOVÁNÍ PRO ZAMĚSTNANCE

Jak je psáno v Kolektivní smlouvě a jak všichni dobře vědí, umožňuje Lovochemie svým zaměstnancům zakoupit si v podnikové jídelně na ranní směně od 10:30 do 14 hodin oběd za dotovanou cenu 25 Kč. Stejně tak mají směnovní zaměstnanci možnost zakoupit si za stejnou cenu mraženky.

Lovochemie spolu s firmou K+K Karel Hrachovec připravila pro zaměst-

nance vylepšenou nabídku služeb. Od konce srpna mají všichni zaměstnanci na odpoledních směnách ve všední den možnost objednat a následně si také vyzvednout teplou večeři. Stejně tak lze objednat na sobotní dopoledne teplý oběd. Jakým způsobem lze jídlo objednat? Principiálně se jedná o stejný systém jako při objednávání obědů s následujícími drobnými rozdíly:

- jídlo je třeba objednat nejpozději do 14:00 hodin předcházejícího dne, způsob objednání zůstává stejný - tedy intranet nebo objednávkový snímač v jídelně
- jídelniček si lze přečíst na intranetu nebo na jídelničku u objednávkového snímače
- pro začátek bude výběr omezen pouze na jedno jídlo

- cena večeří a sobotních obědů je stejná jako cena standardních obědů, tedy 25 Kč s tím rozdílem, že v sobě zahrnuje hlavní chod bez polévky
- výdej nebude probíhat v podnikové jídelně, ale v kantýně; večeře každý všední den v čase od 12:00 do 17:45 a sobotní obědy od 9:30 do 10:45
- jídlo bude servírováno ve speciálním přepravním boxu

Tato služba je možností pro směnové zaměstnance vybrat si mezi mraženým nebo čerstvě uvařeným jídlem. V podmínkách Lovochemie se jedná o zcela novou službu, proto uvítáme vaše názory a připomínky. Chceme, aby se nabízená služba, osvědčila-li se, neustále zlepšovala, a proto budeme vaše připomínky pravidelně tlumočit dodavatelům, tedy zástupcům firmy K+K Karel Hrachovec. ■

LOVOSICE / IRENA VODIČKOVÁ

V LOVOSICÍCH ZAHÁJENA VÝSTAVBA TEPELNÝCH ROZVODŮ



Gr̃ Lovochemie Mgr. R. Brabec a starosta Lovosic J. Kulhánek při podpisu smlouvy. Foto: Eva Živná

Dne 27. července 2009 byla představiteli města Lovosice a Lovochemie slavnostně podepsána smlouva o zajištění dodávek teplé vody z Lovochemie pro Město Lovosice.

Zároveň byl u příležitosti zahájení stavby „Teplné rozvody města Lovosic“ proveden slavnostní výkop. Zakázku rozvodů bude pro Teplné hospodářství města Lovosic s.r.o. realizovat firma ELTE, s.r.o., z Ústí nad Labem. Bude provedeno cca 5 km výkopů a vybudováno 47 předávacích stanic. Zároveň bude v Lovochemii samostatně vybudována výměňková stanice. Předávací stanice bude vybudována na hranicích pozemků obou subjektů.

Zkušební provoz nových rozvodů bude zahájen do 15. prosince 2009. Dílo pak bude předáno včetně úpravy povrchů do 30. dubna 2010. Teplné rozvody jsou dimenzovány tak, aby bylo možno v budoucnu využít přechod na geotermální energii.

Do výměňkové stanice v Lovochemii bude přivedena nová přípojka páry z rozvodny páry o tlaku 0,3 MPa a teplotě 155°C. Výstupní tep-



První výkop - a stavba je zahájena.

Foto: Eva Živná

lota topné vody se bude v odběrných místech pohybovat mezi 65 - 80°C v závislosti na venkovní teplotě. Topná voda bude z výměníků vedena přes centrální oběhová čerpadla do systému horkovodu. Pro potřeby

fakturačního měření celkově dodaného tepla do soustavy je navrženo přímé měření tepla rozdílem teplot mezi výstupní a vratnou vodou a celkovým množstvím vody na předávací stanici. ■

**TEPLO DO MĚSTA
A
TEPELNÉ ROZVODY MĚSTA LOVOSICE**

INVESTOR: Lovochemie, a. s.
Tereziňská 57
Lovosice
IČ: 49100262
Telefon: 416 561 111

INVESTOR: Teplné hospodářství města Lovosic s. r. o.
Žižkova 1122, Lovosice
IČ: 64650596
Telefon: 416 532 309

ZHOTOVITEL PRO THML: ELTE, s. r. o.
Velká Hradební 37
Ústí nad Labem
IČ: 467 08 111
Telefon: 475 210 099

Lovochemie, a. s.
www.lovochemie.cz

Město Lovosice
www.meulovo.cz

ELTE
ELTE, s. r. o.
www.elte-cz.com

Hlavní partneři projektu.

Foto: Eva Živná

LOVOCHEMIE OBDAROVÁVÁ PRVNÁČKY



Stalo se už tradicí, že všichni prvňáčci v Lovosicích a okolí dostanou od Lovochemie na začátku roku malý - i když z hlediska bezpečnosti významný - dárek. Reflexní pásek se opět líbil všem, i prvňáčkům ze základní školy ve Velemině. Foto: Eva Živná

Vážení zákazníci, na sortiment dlažeb
spol. LOVODLAŽDICE s.r.o.

Vám nabízíme slevy 10 – 45 %

výše slevy závisí na odebraném množství - viz ceník „Akce Lovochemie“

Pro informace nebo při objednávce uvádějte heslo:

„AKCE LOVOCHEMIE“

Bližší informace Vám rádi poskytneme osobně v prodejně Lovodlaždic nebo

na telefonním čísle 606 642 273, 416 563 326 (sl. Doležalová)

nebo na e-mailu info@lovodlazdice.cz .

Vzory dlažby naleznete na www.lovodlazdice.cz .

Jak se k nám dostanete: sídlíme v areálu Lovochemie Lovosice,

vjezd nákladní vrátnicí (přes parkoviště pro kamiony).

Akce trvá do 31. 10. 2009 nebo do vyprodání zásob.

Těšíme se na Vaši návštěvu.

Slevy se vypočítávají ze základního ceníku dlaždic v I. jakosti pro r. 2009.

Ceník je vyvěšen na nástěnkách a intranetu Lovochemie.

Poznámka: v případě, že heslo nebude uvedeno, nebude Vám sleva poskytnuta.

ROZHOVOR / IRENA VODIČKOVÁ

ZÁVODNÍ LÉKAŘ JE ODBORNÍKEM NA PLICNÍ LÉKAŘSTVÍ



MUDr. Olga Martinkovičová.

Foto: Irena Vodičková

MUDr. Viktor Jenšovský působí jako závodní lékař Lovochemie od začátku roku 2008. Všichni ale vědí, že MUDr. Jenšovský je především plicním a interním specialistou a jeho rentgenového vybavení využívá většina lékařů v Lovosicích. Rozhovor, který jsme vedli, proběhl ve velmi příjemné atmosféře. Tím spíše, že jako absolventi stejného gymnázia jsme si měli o čem povídat i mimo hlavní téma dnešního rozhovoru.

Začneme ale u historie. Dům, ve kterém se ordinace společnosti Medijen MUDr. Jenšovského nacházejí, pochází z dvacátých let minulého století, kdy byl postaven jako správný budova. Jak to ale bylo dál? Dům postupně přešel do vlastnictví SCHZ a později Lovochemie. MUDr. Jenšovský začal ordinovat v těchto prostorách v roce 1994. Budovu odkoupil v roce 1998 a upravil ji podle svých představ. V druhé části budovy sídlí ordinace chirurgie ve vlastnictví MUDr. Karla Dvořáka.

Kdo tvoří tým závodní lékařské péče?

MUDr. Viktor Jenšovský a MUDr. Olga Martinkovičová oba druheoatestovaní specialisté

Vladislava Komlová a Pavlína Hofmannová - diplomované zdravotní sestry
V případě speciální závodní péče patří do týmu i MUDr. Jana Faustová, Vlasta Mayerová a Jana Wurmová na RTG pracovišti.

Asi můžeme prozradit, že jsme oba strávili první část našeho života v Semilech, kde jsme studovali na jednom gymnáziu a dokonce jsme vyrůstali na jednom sídlišti. Váš otec byl plicním lékařem v Semilech. Jak jste se ale ocitl Vy v tomto kraji?

Vystudoval jsem lékařskou fakultu UK v Hradci Králové a po vojenské službě v ÚVN Praha a v Terezíně jsem zůstal

v nemocnici v Litoměřicích, kde jsem působil na interním oddělení. Oženil jsem se tady a zůstal. Po revoluci jsem absolvoval stáže v Německu a Rakousku. Pro čerpání nových vědomostí nadále zůstávám ve styku se zdravotnictvím těchto zemí prostřednictvím členství v jejich odborných společnostech a účasti na různých vzdělávacích akcích. Zároveň jsem si doplnil specializovanou způsobilost

v oboru praktické lékařství pro dospělé.

Jaké zdravotní problémy ve Vašem centru řešíte?

Jedná se o oblast interní medicíny s důrazem na projevy interních onemocnění v plicích. Sem patří akutní stavy dušnosti, kašel, záněty, ale i nemoci chronické, jako např. vysoký tlak, revma, onemocnění ledvin, srdce, onemocnění krve a jiných orgánů, které se ve velké části projevují také na plicích.

Jaké vyšetřovací metody používáte při vyšetření?

Používáme základní diagnostické vyšetřovací metody, které odpovídají západoevropským, potažmo německým kritériím na vybavení běžné ambulance v rámci dané odbornosti. Jedná se o rentgenové zobrazení hrudních orgánů, tedy srdce, plic, velkých cév, atd., EKG k posouzení rytmových poruch srdce, tzv. bodypletysmografické funkční vyšetření plic a difúzní kapacity plic coby významné vyšetření plicní a dnes již nepostradatelný doplněk k vyšetření kardiologickému. Pulzní oxymetrie ke stanovení množství kyslíku v krvi je významným ukazatelem vážnějšího kardiopulmonálního onemocnění. K vyloučení astmatu slouží bronchoprovokační testy, atd. Pro zajímavost k vybavení patří také digitální váha do 250 kg.

Samozřejmě všechna uvedená vyšetření mohou absolvovat v případě potřeby i zaměstnanci Lovochemie, pokud je doporučí jejich praktický lékař, který své pacienty přece jenom lépe zná.

Mohou u Vás kromě vyšetření absolvovat pacienti i nějakou léčbu?

Jsme zařízením zabývajícím se diagnostikou a léčbou interních nemocí, tedy používáme léčbu převážně medikamentózní, injekční, inhalační. Pokud je potřeba jiná léčba, jako např. rehabilitace, pak pacienti navštěvují tato zařízení k tomu určená.

Jste znám jako člověk aktivní se spoustou energie, odkud čerpáte elán?

Hodně se věnuji sportu, dvakrát týdně hraju nohejbal, rád lyžuji, jezdím na kole i na bruslích, nevydržím být dlouho v klidu (což jsem pozorovala i při mé návštěvě - ordinaci prošlo s informacemi několik kolegů), ve vedlejší místnosti řemeslníci právě upravovali zařízení, na fax dorazily průběžné výsledky mezinárodní studie, na které MUDr. Jenšovský spolupracuje, večer měl dorazit na kontrolu průběžných výsledků zkoumání jeden z pacientů).



MUDr. Viktor Jenšovský.

Foto: Irena Vodičková

Závodním lékařem jste již rok a půl, takže zaměstnance Lovochemie jistě dobře znáte. Co byste jim poradil v oblasti péče o zdraví podle průřezového zdravotního stavu?

Především musím zaměstnance Lovochemie pochválit (k MUDr. Jenšovskému se přidala i MUDr. Martinkovičová, která se zrovna v ordinaci objevila). Zaměstnance Lovochemie tu rádi při preventivních prohlídkách vidíme, jsou při jednání velmi slušní a z toho, co jsme vyzpovídali, máme dojem, že jsou v práci spokojeni. Rozhodně si nestěžují. Většina těch, kteří k nám na preventivní prohlídky přichází, se snaží žít zdravě a má kladný vztah ke svému zdraví. Mnoho jich sportuje a velká část odbourala škodlivé návyky.

Pokud bych měl něco doporučit, tak snad jen pokračovat v dodržování předpisů a prevenci úrazů. Doufám, že současný stav, kdy nedochází k žádným závažným pracovním úrazům, bude pokračovat i nadále.

Za nás se musím omluvit, protože čekací doba je i přes předem objednaný čas někdy delší, než bychom si přáli. Důvodem je však množství akutních pacientů, které je třeba vyšetřit.

Plánujete pro své pacienty nějaké novinky?

Vzhledem k vysokému výskytu vyššího tlaku krve, který samozřejmě nebolí, a proto někteří pacienti tento problém

bagatelizují, chceme v nejbližší době zavést možnost 24 hodinového vyšetření tlaku krve pomocí speciálního přístroje.

V rámci pohybové léčby, která je zcela nenásilně aplikovatelná téměř u všech typů onemocnění, se aktivně podílíme na projektu „All 4 walk“, což je chůze s tyčkami, která má vynikající léčebné výsledky u chorob dýchacího i kardiovaskulárního aparátu.

V poslední době se hovoří čím dál více o chřipce – ať už o té „klasické“, tak nové formě chřipky mexické (prasečí)...

V tomto případě je velmi důležité dodržovat hygienické návyky – chřipka se šíří kapénkovou infekcí, proto je důležité si například zakrývat při kašli ústa, neshlukovat se zbytečně, není-li to nutné – velmi častým místem nákazy je MHD. Otužování je také výborným způsobem, jak odolat chřipce.

Pokud už chřipka nemocného „dostane“, je třeba ji rádně vyležet, dodržovat klid, nezatěžovat organismus. V opačném případě může dojít ke komplikacím, zejména u osob oslabených jinou chronickou nemocí či u těch, které mají oslabenou imunitu. U těchto oslabených jedinců je pak v určitých případech vhodné očkování.

Díky za rozhovor a doufám, že se uvidíme jen u preventivních prohlídek, celému zařízení přeji mnoho úspěchů a uzdravených pacientů!

REGION / VLADIMÍR HIEKE

HAŠMAR COUNTRY LOVOSICE 2009



Kolegové z OALS využili Hašmar k setkání.

Foto: Přemysl Živný

Ve dnech 4. - 6. června se uskutečnil čtrnáctý ročník hudebního festivalu Hašmar Country Lovosice. I díky početné účasti zaměstnanců Lovochemie to byl podle pořadatelů druhý nejnavštěvovanější ročník v historii. Celkem ho ve třech dnech navštívilo 1 800 diváků. Lovochemie zajistila v rámci poděkování zaměstnancům vstupenky na všechny tři dny a ještě přidala něco navíc. Hlavními hosty festivalu byli zpěváci Pavel Bobek a Robert Křestřan se skupinou Druhá Tráva a zlínská skupina AG Flek. Mezi jinými zde vystoupili také Nová Sekce, Eliška Ptáčková, Petra Šany Šantlová a řada lovosických i přespolních skupin. Hašmar je již tradiční lovosická kulturní událost a příští ročník bude opět nabitý kvalitními a známými interprety.



Host pátečního večera - Pavel Bobek.

Foto: Přemysl Živný

PREOL / KAREL HENDRYCH

PREOL ZAČÍNÁ BÝT VIDĚT

Bionafta - většinou nesprávně zobečňovaný název pro 100% MEŘO.

Směsná motorová nafta 30 (SMN 30) - technický název pro motorovou naftu s obsahem 30 % MEŘO. Kvalitativní parametry definované normou ČSN 656508.

Biodiesel - obchodní název společnosti Benzina pro SMN 30 nabízenou na vybraných čerpacích stanicích této společnosti.

Ekodiesel - obchodní název společnosti PREOL pro SMN 30, pro které je cílovou skupinou je vozový park dceřiných společností AGFH a jejich zákazníků.



Ilustrační foto.

Zdroj: Internet

Někteří z vás si možná všimli, že se v nabídce čerpací stanice Benzina (při příjezdu do Litoměřic) objevil produkt s názvem Biodiesel, který je o 2 Kč na litr levnější než běžná motorová nafta. Na propagačním letáku, který je možno na čerpací stanici obdržet, se dočteme, že se jedná o motorovou naftu s příměsí 30 % biosložky (MEŘO) a že vedle pozitivního vlivu na životní prostředí má toto alternativní palivo i další pozitivní přínosy pro zákazníka. Možná vás v této souvislosti napadlo, že jste o podobném palivu slyšeli ve spojení se společností PREOL a jejím produktem EKODIESEL.

Pravdou je, že se jedná o totož-

né palivo. Obecný technický název pro tento druh směsného paliva je Směsná motorová nafta 30, zkráceně SMN 30. Biodiesel či Ekodiesel jsou obchodní názvy pro tento produkt.

Zároveň je také možné, že výrobcem oné biosložky obsažené v palivu nabízeném Benzinou je právě společnost PREOL. Ta zmíněnou biosložku

dodává firmě Paramo, která následně smícháním a aditivací vyrobí toto směsné palivo, které poté Benzina nabízí svým zákazníkům.

Společnost PREOL řídí v současné době ve spolupráci s Ústavem paliv a maziv a dalšími členy skupiny Agrofert projekt s názvem „Náhrada motorové nafty ve skupině AGROFERT

ekODIESEL

směsnou motorovou naftou 30 (SMN 30)“. Provozem vozidel společnosti Kostelecké uzeniny a PENAM na SMN 30 se ověřuje vliv tohoto alternativního paliva na motory. Vedle nesporných kladných vlastností ve vztahu k ochraně životního prostředí je zřejmý zejména pozitivní dopad na finanční hospodaření firem, u kterých je spotřeba pohonných hmot velmi významnou položkou účetnictví.

Během více než pětiset tisíc najetých kilometrů jsme v dosavadním průběhu projektu nezaznamenali žádné negativní působení SMN 30 na motory, a to ani při provozu v mrazech kolem -20 stupňů Celsia,

ani při tropických letních teplotách. I když se jedná o dlouhodobý projekt, s jeho detailními dílčími výsledky se můžete seznámit již dnes v prezentaci uveřejněné na internetových stránkách www.preol.cz.

Vzhledem k náročnosti výroby a přísným nárokům na kvalitu je sice výroba tohoto paliva dražší, palivo je však zatíženo nižší spotřební daní, a proto je možné ho nabízet v porovnání s běžnou motorovou naftou i za cenu o více jak dvě koruny na litr nižší. Toto palivo, běžně používané autodopravci a provozovateli veřejné dopravy v zahraničí, je velkou příležitostí pro každého, kdo chce ušetřit a zároveň chránit životní prostředí. ■



Pro provozní zkoušky paliva SMN 30 byly použity vozy Iveco Daily. Zdroj: PENAM

TURISTIKA / DANIEL ZELENKA

VÝLET NEJEN NA KOŠŤÁLOV

Po prázdninové odmlce se dnes, milí čtenáři, opět vracíme k našim oblíbeným víkendovým vycházkám, nejen za krásami Českého středohoří. Naším dnešním hlavním cílem bude zřícenina jednoho středověkého hradu, kam se i za zkracujících se dní raného podzimu můžeme vydat nejen pěšky, ale třeba i na kole, nebo dokonce k překonání části trasy použít automobil.

Z Lovosic vyrážíme jako pěší po modré značce kolem hřbitova do Vchy-

nic, abychom po necelých třech kilometrech mohli po zelené zdolat strmější stoupání do Radostic, odkud již bude cesta pod Košťál pro turisty výškově přívětivější. Jako cyklisté volíme trasu opět přes Vchynice a Režný Újezd, kde odbočíme vlevo na cyklostezku č. 25. Přes vesničku Boreč nás vyznačená cyklotrasa dovede až pod vrchol naší dnešní cílové hory. Motoristé mohou zaparkovat v Režném Újezdě nebo, pokud se nechtějí pokochat pěkným

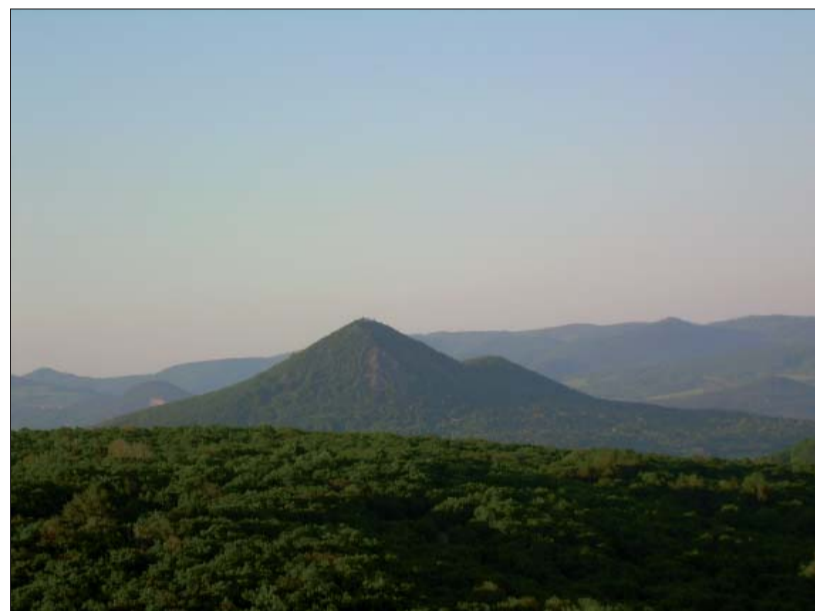
výhledem na Lovosice a jejich okolí, mohou dojet přímo až k okraji Boreče. Dál pokračují pěšky po stejné trase, jako jejich kolegové na svých šlapacích strojích.

Po krátkém výstupu na 481 metrů vysoký Košťál, v jehož okolí se nachází přírodní rezervace s řadou chráněných rostlin, budeme obdivovat nejen mohutné zdi zdejší zříceniny, ale především nádherné výhledy prakticky do všech světových stran. Můžeme obdivovat třeba průmyslové Lovosice, hrad Házmburk, Třebenice, hrad Olštář, Vlastislav i vysoko položenou Sutom, ale hlavně nás zaujme zcela netradiční pohled směrem k vrcholu Lovoše.

Po návratu na rozcestí pokračujeme dále po cyklostezce nebo souběžně žluté značce po silničce směrem k Sutomi. Ještě poměrně daleko před obcí se žlutá značka vedoucí zpět do osady Boreč prudce stáčí doprava a málo pozornému pocestnému nenávratně mizí v lese. Ale pokud zrovna příliš nespěcháte, doporučuji pokračovat po silničce dál až na okraj vesničky, kde si u jednoho z domů po levé ruce můžete prohlédnout malou „bota“ nickou zahrádku. Jak jistě brzy poznáte, tato zahrádka nemá s naukou o rostlinách vůbec nic společného, ale o to větší radost by z ní jistě měl ne jeden obuvník!

A od zahrádky je to již jen skok na náměstíčko, kde ukazatel láká k občerstvení v místní hospůdce, která je hned naproti bývalé škole, dnes využívané jako turistická ubytovna s kapacitou cca 36 lidí. Po příjemném osvěžení vystoupáme zpět k místu, kde se žlutá značka ztrácí v lese.

S Holým a Sutomským vrchem po levici a 471 metrů vysokou Jezerkou po pravici se necháme značenou stezkou dovést zpět na Boreč a dále až do Režného Újezdu (cyklisté zde



Netradiční pohled na Lovoš.

Foto: Daniel Zelenka

svá kola nejspíš povedou). A zde nás dnešní pěší nebo automobilový výlet pomalu končí. Motoristé se nejkratší cestou vydávají do Lovosic a pěší najdou rozcestí se svojí starou známou modrou značkou a nechají se jí zlákat k návratu do výchozích míst dnešní procházky.

Pro cyklisty byl ale dnešní výlet jistě zatím příliš krátký, a proto pokračují dál po stezce, aby dnes ještě objeli Lovoš kolem dokola. Po vyznačené trase pokračují kolem četných občerstvovacích staniček přes Oparno a zdejší údolí až do Malých Žernosek a následně do Lovosic. ■

SPORT / MAREK TREFNÝ

JAKUB ŽIVEC
VICEMISTREM EVROPY!!

Jakub Živec při závodě.

zdroj: Archiv trenéra

Skvělého úspěchu dosáhl mladý atlet TJ Lovochemie Lovosice Jakub Živec. Světenec trenéra Drahomíra Venclíčka na ME devatenáctiletých v srbském Novém Sadu vybojoval

stříbrnou medaili v běhu na 5 000 m v novém osobním rekordu 14:10,58. Jedná se o historicky první medaili pro ČR v této kategorii ve vytrvalostních bězích. ■



Botanická zahrádka.

Foto: Daniel Zelenka

ARCHIV

PODNIKOVÉ JAZYKOVÉ KURZY

Historie jazykových kurzů v bývalých SCHZ spadá do velmi raného období. V těchto se nesmazatelně zvěčnili lektoři prof. Kostřábová – němec-

ký jazyk a Dr. Kolínský – angličtina. Na snímcích z roku 1981 a 1986 je prof. Kostřábová se svými ovečkami. Pozná se ještě někdo?

Zdroj: Archiv A. Vopata



KULTURNÍ STŘEDISKO „LOVOŠ“ LOVOSICE ZÁŘÍ 2009

Pátek 11. září

Přednáška – ANGOLA

Klubovna KS, v 18:00 hodin, vstupné 20 Kč.

Vyprávění o událostech v angolské Alto Catumbele při zajištění 66 Čechoslavoáků 12. 3. 1983. Přednáší Lubomír Sazeček, který k této události vydal knihu a natočil dokument.

Pondělí 14. září

Geografická přednáška – JAPONSKO

Klubovna KS, v 18:00 hodin, vstupné 20 Kč.

Od ruských hranic až po Fudžijamu (Hokkaidó, centrální Honšú a Šikoku). Beseduje a promítá doc. Tomáš Havlíček.

Pátek 18. září

ZADÁNO PRO DOBROU NÁLADU

Sál „Lovoš“, v 17:00 hodin, vstupné 40 Kč.

Podvečer s hudbou a tancem pro starší generaci. Hraje orchestr Kulturního střediska „Lovoš“, řídí Josef Turek.

Pondělí 21. září

Geografická přednáška – NEJKRÁSNEJŠÍ MÍSTA V MÉM SRDCI

Klubovna KS, v 17:30 hodin, vstupné 20 Kč.

Přednášející je Mgr. Táňa Fischerová s hostem. Také se zmíní o pracovním pobytu v Indii v Bollywoodu, kde v roce 2007 hrála v jednom indickém velko filmu.

Pondělí 28. září

Václavská pouť

Již tradiční slavnost, na které vystoupí například: Marek Ztracený, Mňága a Žďorp, Petr Spálený, Rangers Band, Jožka Šmukař, Big Band Václava Zelinky a další.

Připravujeme na říjen - zájezdové představení do Státní opery Praha na muzikál Kudykam.

Změna programu vyhrazena.

SOUTĚŽ

Milí čtenáři, reagujeme na váš názor, který vyplynul z naší letošní ankety, že sudoku není pro vás až tak zajímavé, jak jsme si mysleli. Přicházíme proto s novou soutěží, kterou jsme pojmenovali

POZNÁTE, ODKUD TO JE?

Tentokrát jde o to, zda poznáte, kde se v areálu závodu nachází předmět uvedený na obrázku. Své odpovědi se svým jménem a kontaktem na sebe můžete buď vhodit do schránky Lovochemiku na hlavní vřatnici nebo zasílat na adresu Lovochemiku lovochemik@lovochemie.cz nejpozději do 25. září. Vylosovaní výherci budou odměněni malým dárkem. Zároveň budeme rádi, zašlete-li nám tipy na další podobné zajímavosti - ať už místa nebo předměty, **Redakční rada**



Připomínáme fotosoutěž „Léto budiž pochváleno 2009“

Připomínáme, že až **do 23. října 2009** můžete zasílat své příspěvky do fotosoutěže, buď na adresu **lovochemik@lovochemie.cz** nebo vhodit řádně označené fotografie s uvedením jména autora a příslušného oddělení, názvem, místem a časem pořízení fotografie do schránky Firemní kultury a Lovochemiku na hlavní vřatnici. Fotografie mohou mít jak digitální, tak klasickou podobu. Hodnotí se zajímavost záběru a kvalita fotografie. Nejzajímavější fotografie budou uveřejněny v Lovochemiku a odměněny!

JUBILEA

Své životní jubileum oslavili či oslaví:

v červenci:

Václav Boudník, provozní zámečník, SÚ
Josef Růzha, hasič, HZS
Miroslav Šuma, specialista elektro, ASŘTP

v srpnu:

Helena Myšková, laborantka, OŘJ

v září:

Milan Šima, chemik, EO
Jaroslav Hlávka, strojník energ. zařízení, OE
Václav Borkovec, chemik, LAV - MV

Pracovní výročí slaví:

20 let zaměstnání

v podniku:

v srpnu:

Libuše Minková, controllerka, EÚ

v září:

Zdeněk Beránek, referent zásobování, ES
Jindřich Pohl, mechanik výroby, SÚ

30 let zaměstnání

v podniku:

v červenci:

Miroslav Halina, chemik, KD
Jiří Novotný, provozní zámečník, SÚ
Josef Šubert, provozní zámečník, SÚ
Ivana Radoušová, laborantka, OŘJ
Venuše Radiková, chemička, NPK

v srpnu:

Miluše Vaňková, technička, OŘJ

35 let zaměstnání v podniku:

v červenci:

František Černý, provozní zámečník, SÚ
Jiří Čejka, chemik, KD
Antonín Plaček, mechanik výroby, SÚ
Ladislav Kuda, chemik, LAV
Jaroslav Maličský, směnový mistr, LAV
Věra Rychetzká, chemička, OE
Miloš Hyka, strojník vodo hosp. zařízení, VH
Stanislav Vlasák, strojník vodo hosp. zařízení, VH
Miroslav Král, provozní zámečník, SÚ

v září:

Táňa Benešová, personalistka, OŘLZ

40 let zaměstnání

v podniku:

v červenci:

Miloslav Toušek, směnový mistr, EO
Pavel Hýř, chemik, KD
František Hylek, chemik, KD
Jaroslav Porcal, chemik, KD
Milan Lehký, směnový mistr, NPK

v srpnu:

Jaroslav Stára, vrchní mistr, LAV



VÝZVA!!!

Prosíme o spolupráci při přípravě čísla k 20. výročí „Sametové revoluce“.

Máte-li jakýkoliv zajímavý materiál - dokumenty, fotografie či jiné předměty - k průběhu „Sametové revoluce“, ať už zde v podniku nebo v okolí (Lovosice, Litoměřice...), který byste byli ochotni poskytnout ke zdokumentování, prosím, ozvěte se buď mailem na adresu lovochemik@lovochemie.cz nebo na tel. číslo 416 563 284. Všechny materiály v pořádku vrátíme. Děkujeme předem za pomoc! Redakční rada

Do starobního důchodu odchází:

v srpnu:

Květuše Maroušková, železničárka, ŽD
v září:

Wladyslaw Wojdyla, chemik, LAV
Václav Chvapil, mechanik výroby, ŽD

Všem našim spolupracovníkům přejeme pevné zdraví a hodně úspěchů!

Nastoupili:

v červnu:

Lukáš Niederle, strojník energ. zařízení, OE

v červenci:

Luboš Plaček, hasič, HZSP
Jiří Birner, chemik, NPK
Jana Šustrová, chemička výroby chem. vláken, KMC
Marta Trsková, chemička výroby chem. vláken, KMC
Pavel Munčinský, chemik, NPK
Břetislav Slánský, chemik, NPK

v srpnu:

Milan Hlaváček, mechanik loko a motor, údržba ŽD
Bohuslav Zábanský, chemik, LAV
Martin Stuchlý, chemik, KD
Jiří Glogovský, chemik, LAV
Pavel Rosypal, chemik, KD
Lukáš Verner, specialista, ŽD
Lukáš Sochuliak, chemik, EO
Michael Krčmář, chemik, NPK

Hodně úspěchů v novém zaměstnání!