

LOVOCHEMIE

**SETKÁNÍ
S PŘEDSTAVITELI
REGIONU**strana **2****ODPOLEDNÍ
PROCHÁZKA
NA HOŘIDLA**strana **4****POZVÁNKA
NA PLES**strana **5****ANKETA****Jak jste přivítali
nový rok?****Radek
ŠÍMA,
controlling**

Nový rok jsem oslavil již tradičně při poklidné silvestrovské oslavě s přítelkyní a přáteli. Věnovali jsme se spíše hrani společenských her než bouřlivému popíjení alkoholu. Horší to bylo s návratem domů po půlnoci, kde jsme si na tenké ledě hezky zaklouzali. Takže doufám, že to nebude mít nějaké následky v roce 2015. Však víte, jak se říká: „Jak na Nový rok, tak po celý rok“. V dodržování tradic jsme pokračovali i na Nový rok, takže jsme snědli tolik čocky, že nás ta výhra v loterii tenhle rok určitě nemine.

**Pavla
CERMÁNKOVÁ,
OŽP**

Nový rok jsem přivítala s manželem a dcerkou doma. Již několik let nám dělají na Silvestra společnost naši přátelé. Celý den se nese v poklidné povídací atmosféře, zakončené novoročním přípitkem. Prostě pohodově strávený den ☺.

**Luboš
RYČL,
péče o majetek**

Příchod nového roku jsem již tradičně oslavil s přáteli v Praze. Samozřejmě byl půlnocní výlet do centra, kde to o Silvestra připomíná ze všeho nejvíce bojistě uprostřed náletů, ale parádní ohňostroj, který je zde k vidění, za to prostě stojí. Cestou zpět domů jsme nebyli ušetřeni ani válečných zranění, neboť ledovka byla krutá a nemilosrdná. To se rozumí, že úspěšný návrat jsme nakonec jaksepatří zapíjeli až do rána.

**Helena
STUPKOVÁ,
Forcorp**

Silvestrovskou noc jsem strávila na noční službě. Byla to pro mě vítaná změna, jelikož jako důchodkyně jsem zde jen příležitostně v případě potřeby.

Ač se to může zdát někomu zvláštní, já jsem se do práce opravdu těšila a moc jsem si tu atmosféru užila hlavně proto, že jsem pracovní dobu strávila se svou bývalou pracovní partou. Žádné pohromy nenastaly, směna měla klidný průběh. Z domova jsme přinesli chlebičky, o půlnoci si připili sodovkou a jako kulisu měli v rádiu silvestrovský program. Z okolních vesnic bylo vidět na dálku i něco málo z ohňostrojů.

Manžel mi jistě promine, ale opravdu se mi v práci líbilo mezi „svými“ jsem pookřála a on si tak mohl doma v klidu a míru podřimovat ☺.

LOVOCHEMIE A PREOL V ROCE 2014

**Ing. Petr Cingr, předseda představenstva
společnosti LOVOCHEMIE a PREOL.
Foto: Eva Živná**

Vážené kolegyně, vážení kolegové, další rok utekl jako voda. Při příležitosti začátku nového roku bych rád poděkoval všem spolupracovníkům za obětavost i za trpělivost, se kterou plnili svěřené úkoly, a obchodním partnerům za vzá-

jemnou spolupráci se společností LOVOCHEMIE a PREOL.

Zhodnocení uplynulých 12 měsíců není snadné shrnout do několika vět, pro obě společnosti byl rok 2014 velmi náročný zejména kvůli novým investicím. I když ne vše se nám podařilo podle našich představ, rok 2014 byl pro obě firmy rokem vcelku úspěšným, a to i díky Vašemu pracovnímu nasazení. Za úspěšný se dá označit jak po stránce hospodářské stability, tak po stránce stability technické, a to díky tomu, že se nám v roce 2014 vyhnuly větší technické problémy a chod továrny nebyl ovlivněn ani vnějšími vlivy, jako tomu bylo v roce 2013 vlivem povodní. Mezi hlavní pozitivní patří fakt, že se nám podařilo splnit plány obou firem, byla dokončena protipovodňová ochrana areálu ve spolupráci s Povodím Labe a úspěšně pokračovala obnova našich výrobních jednotek energetiky a ledku vápenatého. Ukončili jsme výstavbu

zásobníků čpavku a zahájili jsme řadu důležitých investic. V LOVOCHEMII se jedná zejména o výstavbu nových skladů kyseliny dusičné, novou čistírnu odpadních vod, či novou Universální granulární linku, na kterou jsme získali investiční pobídku a na konci roku jsme požádali o vydání stavebního povolení. Soustavně se snažíme o zlepšování vzhledu průmyslového areálu a ve spolupráci s potravinářskými společnostmi v AGROFERTU bychom v roce 2015 chtěli zahájit prodej skupinových výrobků v rozšířeném portfoliu v zaměstnanecké prodejně. Novinkou pro rok 2015 bude také změna značky LOVOCHEMIE. Logo společnosti dostalo novou podobu a věřím, že bude reprezentovat LOVOCHEMII jako moderní, dynamickou, společensky zodpovědnou a ekologickou společnost.

V PREOLU významně pokračovala výstavba rafinerie jedlých olejů, byla získána investiční pobídku na výstavbu extruz-

ní linky řepkových šrotů, současně jsme požádali o vydání stavebního povolení. V roce 2015 budou kladeny zvýšené nároky na téměř veškerý personál obou společností. Čeká nás uvádění do provozu všech výše zmíněných výrobních zařízení. Do procesu zahájení výroby na nových zařízeních za plného provozu většiny stávajících jednotek budou zapojeni nejen technici investiční výstavby a provozní pracovníci, ale i logistické útvary firmy a bezesporu i obchodní oddělení LOVOCHEMIE a PREOLU. Zvládnutí tohoto procesu bude nejdůležitějším úkolem pro zajištění stability obou společností v roce 2015.

Přejme si proto, ať nám vše v roce 2015 klapne podle našich plánů a představ, ať se nám vyhnou veškeré tráble a komplikace. Takže hodně trpělivosti, pracovníků úspěchů, štěstí a zdraví Vám i všem Vaším blízkým i v roce 2015.

Petr Cingr**PREOL / KAREL HENDRYCH**

JAK POKRAČUJE VÝSTAVBA VÝROBNY JEDLÉHO ŘEPKOVÉHO OLEJE?

Foto: Karel Hendrych

V druhé polovině uplynulého roku byla zahájena výstavba nového výrobního provozu v rámci areálu PREOL. Jedná se o provoz rafinerie jedlých olejů. Cílem je zahájení výroby jedlého řepkového oleje v Lovosicích v průběhu roku 2015. O technologii výroby jedlého řepkového oleje jsme psali v minulých číslech. Podívejme se, jak probíhá samotná výstavba.

Po intenzifikaci lisovny a extrakce řepkového semene v roce 2012 dosahuje současná kapacita výroby řepkového oleje v PREOLu 190 000 t/rok. Tento neutralizovaný olej ještě nedosahuje kvality jedlého oleje, ale je vhodný pro další zpracování. PREOL z tohoto množství zpracuje cca 120 tis. tun oleje pro výrobu MĚRO a zbytek vyrobeného oleje je v současnosti určen pro prodej, či dalším výrobcům bionafty nebo právě provozovatelům rafinerií jedlých olejů. Od poloviny roku 2015 bude PREOL, resp. jeho dceřiná společnost PREOL FOOD, a.s. jedlý řepkový olej vyrábět sama, a to v kapacitě 33 tis. tun za rok.

Proto již několik měsíců probíhá intenzivní stavební činnost, které předcházely přípravné a projektové práce včetně veškerých schvalovacích procesů stavby.

K dnešnímu dni vyrostla v prostoru jižně před výrobnou UVH, mezi modrou budovou, kde sídlí PREOL a samotnými výrobními na zpracování řepkového semene z rozbahněného staveniště během pár měsíců zbrusu nová budova včetně zásobníků. Zajímalo nás, nejen dění na staveništi, ale i další otázky. Zeptali jsme se pana Ing. Tomáše Starého, projektového manažera výstavby výroby jedlých olejů na pár otázek:

V jaké fázi je teď výstavba rafinerie jedlých olejů?

K dnešnímu dni je hrubá stavba budovy výroby jedlých olejů uzavřená, klíčová zařízení technologie byla souběžně s budovou nainstalována. Současně byla zahájena technologická montáž, tedy instalace potrubí, elektro apod. Při pohledu na staveniště je rovněž vidět, že sklad jedlého oleje je stavebně připraven, jsou usazovány jednotlivé zásobníky.

Plán hovoří o mechanické komplectaci v 05/2015 a s následnými provozními testy před samotným spuštěním výroby 07/2015. Jak se tyto plány jeví vzhledem k probíhající výstavbě?

Zjednodušeně řečeno hlavní termíny dodržíme. Vzhledem k aktuálnímu stavu prací zhotovitel stavby v tuto dobu detailně aktualizuje harmonogram realizace jednotlivých prací. Smluvní termíny mechanické kompletace, zkoušek i spuštění výroby se nemění.

Jaký vliv bude mít provoz po nájědu rafinerie jedlých olejů na životní prostředí, resp. jak je řešena minimalizace tohoto vlivu?

Samotná rafinace již vyrobeného oleje na potravinářskou kvalitu je uzavřený technologický proces s minimálním vlivem na životní prostředí. I přesto byly záležitosti týkající se vlivu výroby na životní prostředí řešeny již v přípravném řízení v rámci stavebního povolení a jsou realizačně řešeny s podmínkami EIA. Plnění jednotlivých podmínek stavebního povolení bude pochopitelně předmětem kontroly a schválení výroby do zkušební provozu ze strany státních orgánů. Ale vzhledem k technologii výroby a její šetrnosti k životnímu prostředí neočekáváme žádné významné výtky z tohoto hlediska.

Jedná se o potravinářský provoz. Jaké jsou z tohoto hlediska odlišnosti oproti např. rafinerii řepkového oleje, tedy takového předstupu při úpravě

oleje, jež je součástí výroby PREOL?

Celá rafinerie je koncipována jako potravinářská výroba, což v rámci výstavby zahrnuje veškerá opatření v souladu s normami pro potravinářské provozy. V praxi to znamená, že jsou instalovány prvky tzv. hygienických smyček. Tedy technická opatření v souvislosti s pracovním prostředím jako jsou typ použité vzduchotechniky, úpravy povrchů stěn a podlah a další. Velký důraz je také kladen na použité materiály technologických zařízení dle nároků potravinářských norem.

Děkujeme za rozhovor.**AKTUALITY**

► Od 1. 1. 2015 došlo ke změně dodavatele externí údržby strojně technologické profese. Ke konci roku 2014 ukončila své působení v LOVOCHEMII společnost Bilfinger (původně BIS Czech), nově tyto služby zajišťuje společnost K-Protos a.s., Kralupy.

► 12. 12. 2014 proběhla exkurze studentů UJEP z Ústí nad Labem, kteří si prohlédli provoz kyseliny dusičné a ledku amonného s vápencem.

► V průběhu ledna bude uvedena do produktivního provozu aplikace D.learnig připravená společností DATRON ve spolupráci s personálním oddělením. Aplikace D.learnig umožní sledování platnosti zákonných periodicky se opakujících školení zaměstnanců a přihlašování na tato školení. Vedle již dříve implementovaného modulu E.learnig pro elektronické proškolení zaměstnanců je D.learnig další personální aplikací z dílny společnosti DATRON provozovanou v Lovochemii.

► V průběhu prosince byl rozšířen kamerový systém v areálu PREOL o dvě technologické IP kamery.



Výhled na stavbu výroby jedlého oleje z třetího patra „Modré budovy PREOLu“.



Budova rafinerie při pohledu na východ.

SPRÁVNÍ ÚSEK / LIBUŠE TOMANOVÁ

SETKÁNÍ SPOLEČNOSTÍ LOVOCHEMIE A PREOL S PŘEDSTAVITELI REGIONU

V příjemné předvánoční atmosféře proběhlo 9. 12. 2014 v konferenčním sále hotelu Lev již tradiční setkání společností LOVOCHEMIE a PREOL s představiteli regionu. Přítomni byli nejen starostové a starostky obcí nejbližšího regionu (někteří po volbách do obecních zastupitelstev nově), ale také zástupci úřadů státní správy z městského i krajského odboru životního prostředí, odborů ochrany vod a ochrany ovzduší, inspektorátu práce, úřadů práce Lovosice a Litoměřice,

HZS Litoměřice a Ústeckého kraje, Povodí Labe a ředitelé partnerských škol zapojených do stipendijního programu.

Po úvodním přivítání seznámil pan generální ředitel formou prezentace hosty s činností obou společností v roce 2014. Vyzdvihnuty byly zejména strategické projekty s termínem dokončení v roce 2015, byla zmíněna opatření a investice společností vedoucí k ochraně životního prostředí a bezpečnosti práce, dále byl prezentován vývoj zaměstnanosti v roce 2014 s výhledem

na 2015 a plánované investice pro období 2015-2016.

Po ukončení prezentace zodpovídali odborní ředitelé a vedoucí odboru OŽP a OTBS individuální dotazy účastníků, setkání tak přešlo do podoby neformální diskuse. Podle reakcí hostů můžeme hodnotit setkání jako velmi vydařené, podařilo se vyzdvihnout dosavadní spolupráci společností LOVOCHEMIE a PREOL s regionem i institucemi státní správy a ukázat připravenost komunikovat a rozvíjet ji v dalších oblastech.



Představitelé LOVOCHEMIE A PREOL seznámili přítomné se strategickými projekty podniků.



Foto: Eva Živná

VÝROBNÍ ÚSEK / VÁCLAV HAVLÍK

VÝSTAVBA NOVÉ ENERGETIKY - PROSINEC 2014

Foto: Václav Havlík

Postup prací v prosinci výrazně ovlivnily vánoční svátky, kdy byly činnosti na stavbě výrazně utlumeny. „Vzhledem k postupu výstavby, který je dosud bez zpoždění proti plánu a s ohledem na téměř nepřetržitou pracovní dobu, jsme se s dodavateli stavby dohodli, že v období 22. 12. 2014 až 5. 1. 2015 přerušíme práce a umožníme pracovníkům strávit svát-

ky u svých rodin. Nicméně i o pracovní dny na konci roku některé činnosti dále probíhaly, např. izolace stěn kotelny, instalace elektrozařízení a stavební práce,“ řekl ke stavu Ing. Havlík. Práce odpovídají plánovanému harmonogramu, ale máme i drobný skluz. Jedná se o zpoždění dokončení finálního opláštění kotelny, a to z důvodu povětrnostních podmínek. „Jak

j jsme uvedli již dříve, práce na opláštění haly provádí specializovaná horelezecká firma. Bohužel v prosinci bylo jednak větrno a jednak se již naplno přihlásila zima minusovými teplotami. Za těchto podmínek byly práce z důvodu bezpečnosti pozastaveny,“ upřesnil Ing. Pacholík.

Ačkoli bylo na staveništi kotelny v první polovině prosince průměr-

ně 150 lidí, tak se stavba opticky příliš nemění, snad jen s výjimkou filtru spalín a fasády. Je to tím, že se pracuje uvnitř uzavřeného objektu a zejména na kabelových rozvodech, elektrozařízení a měřicích přístrojích. „Stavba je skutečně již ve fázi, kdy jsou hlavní komponenty instalovány a nyní se pracuje na dokončování. Z hlediska objemu je dílo z více jak 80 procent dokončeno, přesto bude finalizace trvat ještě dva měsíce. To znamená, že v březnu 2015 nastane další fáze zkoušek a postupného oživování technologie,“ řekl V. Havlík.

Na staveništi Královopolská RIA byl prosinec významným milníkem. V minulém vydání jsme informovali o připravované instalaci turbíny, tato fáze je již úspěšně za námi. Turbína dorazila do Lovosic v pondělí 8. prosince a jeden den byla odstavena na parkovišti před Lovochemií. Již v úterý ráno pak souprava o váze přes 100 tun projela do závodu a odpoledne ve tři hodiny byla turbína na dvoře energetiky. Za osm hodin tak urazila vzdálenost cca 400 m, a cesta nebyla jedno-

duchá. „Transportní firma musela postupovat po milimetrech, bylo třeba upravit jeden kabelový most kvůli výšce nákladu a velmi opatrně s celou 22m dlouhou soupravou couvat od hlavního skladu na dvůr energetiky. Zde čekal další oříšek – průjezd podjezdem u rozvodny R11. „Rezerva byla 4 cm!“ uvedl ing. Pacholík. Turbína byla na pozici instalována v průběhu středy a čtvrtku jeřábem na montážní plošinu a z ní pak ručním posunem do objektu strojovny. V pátek pak byl stejným způsobem usazen generátor na pozici. „Instalace tak těžkého stroje byla technicky náročná, připomínala stěhování mosteckého kostela v sedmdesátých letech. Do strojovny během této operace přibýlo zařízení o hmotnosti sto šedesát tun!“, dodal Ing. Havlík.

Posledním úspěchem byla zpětná montáž transformátoru T101. Ten byl po opravě v Itálii dodán na stavbu 20. prosince a během následujících tří dnů instalován a odzkoušen. Od 23. 12. 2014 tak je LOVOCHEMIE opět zásobována elektrickou energií ze dvou nezávislých zdrojů.



Celkový pohled na stavbu.



Transport turbíny.

Tento projekt je spolufinancován Evropským fondem pro regionální rozvoj a Ministerstvem průmyslu a obchodu
Investice do Vaší budoucnosti

OPERAČNÍ PROGRAM PODNIKÁNÍ A INOVACE

OPERAČNÍ PROGRAM ŽIVOTNÍ PROSTŘEDÍ

EVROPSKÁ UNIE FOND SPOLUPRÁCE

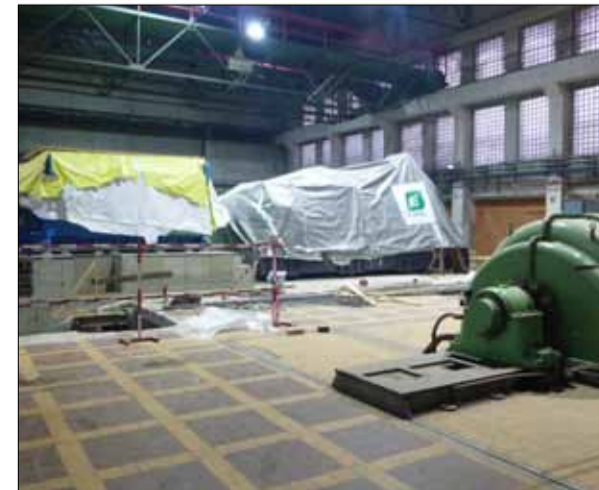
EVROPSKÁ UNIE FOND PRO REGIONÁLNÍ ROZVOJ INVESTICE DO VAŠÍ BUDOUCNOSTI

EVROPSKÁ UNIE FOND ŽIVOTNÍHO PROSTŘEDÍ

Pro vaši, vstůch a přerodu



Instalace turbíny TG7 (v pozadí stávající TG5).



Turbína s generátorem TG7 na pozici.

BEZPEČNOSTNÍ OKÉNKO / JAN RUSÓ

DOBROVOLNÍ HASIČI PODNIKU



K 1. 7. 2014 byla zřízena jednotka dobrovolných hasičů LOVOCHEMIE v počtu osmi členů. Všichni dobrovolní hasiči jsou kmenovými zaměstnanci LOVOCHEMIE. Jsou to páno-

vé: Pavel Reiser, Jiří Kadleček, Pavel Puravec, Vojtěch Mončák, Karel Čapek, Milan Walentowicz, Marek Trefný a Karel Čtvrtečka. Pro výkon dobrovolného hasiče bylo nutné absolvovat odborné školení u HZSP LOVOCHEMIE včetně základního školení, zdravotní připravenosti a výcviku potřebného pro činnost dobrovolných hasičů. Dobrovolní hasiči se pravidelně zúčastňují námětových cvičení HZSP a někteří se také již zúčastnili a pomáhali HZSP při ostrém zásahu na únik nebezpečné látky (únik čpavku na stáčení a únik

kyseliny dusičné na NPK). Věřím, že do budoucna počet dobrovolných hasičů nezůstane v takto omezeném po-

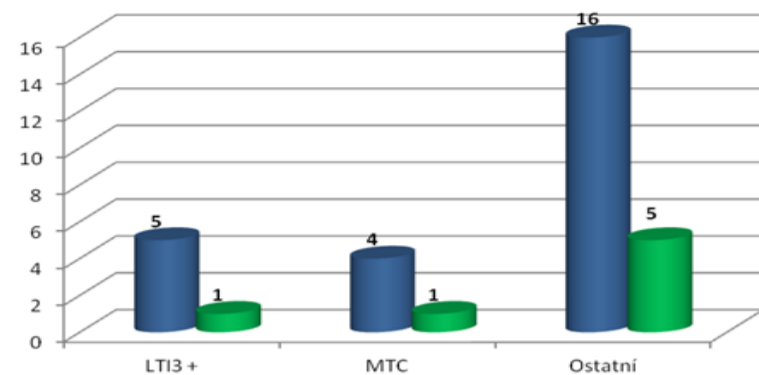
čtu, a že se najdou další dobrovolníci z řad kmenových zaměstnanců naší společnosti.



Dobrovolní hasiči při zaškolování.

Foto: Jan Rusó

PRACOVNÍ ÚRAZY ZA ROK 2014 - LOVOCHEMIE/PREOL



Pracovní úrazy 2014			
Sledované kritérium	LOVOCHEMIE	PREOL	Kontraktoři LOVOCHEMIE + PREOL
Pracovní úrazy LTI3+	5	1	7
Pracovní úrazy MTC	4	1	1
Pracovní úrazy OST	16	5	10
Požáry	5	0	0
Vysvětlivky:	LTI3+ = pracovní úraz s neschopností delší než 3 kalendářní dny MTC = pracovní úraz s lékařským ošetřením OST = ostatní pracovní úraz bez lékařského ošetření		

STUDENTSKÁ PRAXE / MICHAELA STUHLÁ

JAK JSEM PROŽIL PRAXI V LOVOCHEMII

Jakub Švéda
Student VŠTE
v Českých Budějovicích
(3. ročník, 5. semestr)
Obor:
Ekonomika podniku
Specializace:
Obchodní podnikání

Třetím rokem studuji na Vysoké škole technické a ekonomické v Českých Budějovicích. Bydliště mám však zde na Litoměřicku a nejen malá vzdálenost podniku od bydliště, ale i vize možné budoucí spolupráce s tímto prosperujícím a rozvíjejícím se podnikem mě přesvědčily o absolvování praxe právě zde, u vás v LOVOCHEMII.

1. října jsem nastoupil na tři měsíční praxi na oddělení generelu (OGE), kde mou hlavní náplní práce byla správa dokumentace, digitální archivace a především výpomoc v programu ArcGis, který slouží k detailnímu mapování a popisování celého areálu LOVOCHEMIE. Část naší práce je k nahlédnutí v prozatím testovací verzi Geoportálu LOVOCHEMIE, kterou lze najít na interních webových stránkách společnosti. Mimo jiné si velice cením různorodosti mé práce, jelikož jsem měl možnost získávat cenné zkušenosti z různých oborů, a to jak z obchodní stránky, tak i ze stavebnictví. Věřím, že tyto zkušenosti v budoucnu ještě využiji.

Co mě překvapilo asi nejvíce během mé praxe, byl skvělý přístup a dobrý kolektiv lidí nejen na našem oddělení. Před svým nástupem jsem se obával, že v podniku takového rozměru se bude každý starat jen sám o sebe a pokud si sám rychle se vším neporadím, tak nezapadnu a nebudu moc efektivně dělat svou práci. Naštěstí tomu tak nebylo a na každý problém, který jsem řešil, se mi dostalo rady i pomoci.

Tímto bych chtěl poděkovat panu Milanu Pravencovi, který mě měl ce-



Jakub Švéda při přípravě dokumentace.

Foto: Michaela Stuchlá

lou praxi na starost a Otta Weberovi za jeho nespočet skvělých a užitečných rad. Dále Ing. Luboš Ryčloví za jeho „exkurze“ s odborným výkladem po stavbách, které bych asi jinak v životě neměl možnost vidět a samozřejmě svému nadřízenému, vedoucímu OGE, panu Ing. Milanu Pičmanovi za jeho profesionální přístup a schopnost odpovědět mi na všechny, větší nebo menší otázky. Myslím si, že jsou to lidé na pravém místě.

Na závěr bych rád řekl, že praxe v LOVOCHEMII pro mě byla velkým přínosem a jsem rád, že jsem ji podstoupil právě zde. Pro studenty nejen vysokých škol především se stavebním zaměřením (např. konstrukce staveb, stavební management aj.) by praxe zde byla nedocenitelnou zkušeností, kterou by využily nejen během studia ale i po jeho úspěšném ukončení, mohu ji tak jen doporučit.

NAŠE PRODUKTY



LOVOSAN 20+4S je kapalné hnojivo na bázi dusičnanu amonného, močoviny a síranu amonného.

Je možno ho použít k základnímu hnojení, k přihnojování během vegetace, k urychlenému rozkladu zaorané slámy. Pro základní dusíkaté hnojení při předseťové přípravě půdy lze LOVOSAN 20+4S použít ke všem plodinám, zvláště k jařinám. V průběhu vegetace je vhodné aplikaci provést těsně před obdobím maximální potřeby síry zejména u olejnin a zelenin.

Vzhledem k tomu, že přípravek obsahuje rychle i pozvolně působící formy dusíku, je možno jím hnojit na jaře před setím (se zapravením). Jen u semen citlivých na vyšší koncentraci čpavkového dusíku (jeteloviny, řepy apod.) jej těsně před setím nepoužíváme.

LOVOSAN 20+4S je možno aplikovat na porosty nekvetoucí bez omezení. Na kvetoucí porosty nesmí být hnojivo aplikováno v blízkosti stanovišť včelstev v době letu včel, pokud by je vzhledem ke směru větru mohlo ohrozit.

VÍTE, ŽE...

...století páry pokračuje!

S parním strojem, jenž byl jedním z vynálezů, který odstartoval průmyslovou revoluci, se dnes již příliš často neseškává. Dnešní stroje jsou převážně na elektřinu a mohlo by se zdát, že pára z našich životů nadobro vymizí. Není tomu ale tak, století páry pokračuje!

Většina elektřiny se totiž vyrábí v tepelných, nebo jaderných elektrárnách. A abychom mohli z uhlí vyrobit elektřinu, musíme nejprve vyrobit pod tlakem páru, která potom pohání parní turbínu otáčející generátorem. A v jaderné elektrárně to je obdobné. Při štěpné reakci vzniká teplo, které se využívá na ohřev vody a výrobu páry, která na konci řetězce opět pohání parní turbínu.

Parní stroje jsou opravdu minulostí a setkáme se s nimi jen v muzeu. Ale pára a fyzikální princip, na kterém parní stroje fungovaly, je a ještě stále dlouho bude pevnou součástí našich životů.

(zdroj: www.vtm.cz)

...od vítězství počítače nad nejlepším šachistou uplynulo více než 17 let?

V roce 1995 vznikl prototyp šachového počítače Deep Blue, který byl postupně vylepšován, aby se na počátku roku 1996 mohl utkat s Garrym Kasparovem. Mistr světa však nad strojem vyhrál 4-2. Se svým výkonem se řadil v roce 1997 mezi nejvýkonnější superpočítače, i když jeho výpočetní výkon nedosahoval ani výkonu současných mobilních telefonů vybavených grafickými čipy. Ve stejném roce se také uskutečnilo další utkání mezi tímto počítačem a Garrym Kasparovem. Z klání tentokrát odešel počítač vítězně. Existovalo sice podezření, že byl počítač v průběhu hry ovlivňován rozhodováním člověka, ale to se nikdy nepotvrdilo.

(zdroj: www.vtm.cz)

...ve Studénce naleznete vagonářské muzeum?

Vagonářské muzeum ve Studénce sídlí v prostoru zdejšího zámku, konkrétně v jeho věžovité části. Současná podoba zámku pochází již roku 1750 a muzeum zde bylo zřízeno v roce 1956. Během let se rozšiřovalo až do současné podoby, kdy má celkem tři předšálí a šest výstavních sálů, bohužel ale není přístupné vozíčkářům. Dalším důvodem k návštěvě zámku ve Studénce může být rozsáhlý park s cizokrajnými rostlinami rozkládající se v jeho bezprostředním okolí.

(zdroj: www.vtm.cz)
DANIEL ZELENKA

PRÁVNÍ OKÉNKO - VYDĚDĚNÍ



Máme čtyři základní důvody, pro které je možné vydědit nepominutelného dědice (s pojmem nepominutelného dědice jsme se již seznámili v právním okénku Lovochemiku č. 8/2014). Jsou to:

- neposkytnutí potřebné pomoci v nouzi,
- neprojevení opravdového zájmu, jaký by potomek projevoval měl,
- odsouzení pro trestný čin spáchaný za okolností svědčících o jeho zvrhlé povaze, a
- vedení trvale nezřízeného života.

Rozdíl od předchozí právní úpravy je především v charakteru trestného činu, pro který je možno nepominutelného dědice vydědit,

neboť je třeba jej posuzovat jak z hlediska obecné morálky, tak z hlediska poškození cti, vážnosti a důstojnosti zůstavitele. Důvodová zpráva k novému občanskému zákoníku uvádí jako příklad: „kdo byl sám odsouzen jako recidivista za opakované krádeže, těžko může vydědit potomka odsouzeného rovněž za krádež“.

Nově ale máme další dvě možnosti, které mohou být důvodem k vydědění. Je to zadlužení dědice nebo jeho marnotratné počínání, kdy panuje obava, že se jeho díl nezachová pro jeho děti. V takovém případě je ale jedinou možností odkázat jeho povinný díl přímo dětem dědice nebo jejich potomkům.

Asi největší změnou v dědickém institutu vydědění je úprava, podle níž pokud vyděděný potomek zůstavitele přežije, nedědí ani jeho

děti, a v listině o vydědění to nemusí být výslovně uvedeno. Pokud však vyděděný potomek zemře dříve než zůstavitel, jeho potomci vyloučení nejsou a dědí. Další podstatnou změnou pak je, že pro vydědění nemusí být uveden důvod, a to za účelem ochrany vyděděného, který by tak mohl být společensky ostuzen, a tak se zůstavitel může rozhodnout, zda důvod uvede nebo ne.

Ochrana proti vydědění, pokud by bylo neopodstatněné, je možná prostřednictvím soudu žalobou, dědic musí však prokázat, že k vydědění neexistuje žádný zákonný důvod. Také není pro vydědění vůbec nutné, aby o něm osoba, které se vydědění týká, musela vědět. Snaha zabránit vydědění tím, že vyděděnému nebude možné doručit poštu, je tedy zbytečná.

A co se stane, pokud je listina o vydědění sepsána před 1. 1. 2014, ale den smrti zůstavitele je až za účinnosti nového občanského zákoníku? Pokud taková listina odporuje úpravě předchozí, ale je v souladu s NOZ, považuje se za platnou. Je-li například opomenuto uvedení důvodu, listina platí, protože nyní důvod už není potřeba. Jinak se ale řídíme základním ustanovením, že při dědění se použije právo platné v den smrti zůstavitele.

Zdroj: Právní oddělení

Pokud Vás zajímá nějaké právní téma, neváhejte se zeptat. Vaše dotazy, došlé na adresu redakční rady: lovochemik@lovochemie.cz, vám rádi zodpovíme v rubrice „Právní okénko“ v některém z příštích čísel.

TURISTIKA / DANIEL ZELENKA

Foto: DANIEL ZELENKA

ODPOLEDNÍ PROCHÁZKA NA HOŘIDLA



Nenápadné značení cesty.

Dnes jsme si pro čtenáře Lovochemiku připravili pohodovou procházku na jednu z novějších rozhleden v blízkém okolí. Na novějších turistických mapách již tuto rozhlednu sice najdete, ale prozatím k ní nevede žádná značená cesta. Budeme se tedy pohybovat především po neznámených polních cestách. Pojďte společně s tímto papírovým společníkem vyrazit na nádhernou odpolední procházku za dalekým výhledem



Rozhledna Hořidla.

nější směrovkou „ROZHLEDNA“.

Po pár krocích míjeme parkoviště, s kapacitou minimálně sedmi vozů, určeného hlavně pro motorizované návštěvníky rozhledny. Možná tak

právě zde potkáme pár našich motorizovaných kamarádů a dál budeme společně stoupat polní cestou, nejprve skrytou mezi keři a později odhalenou přes čerstvě posekanou louku. Procházíme přes louku a ohoz rozhledny, který zahlédneme na obzoru, se nejeví vůbec daleko. Cesta ale potom ještě pokračuje poměrně dlouho a rozhlednu již není vůbec vidět. Začínáme mít pochybnosti, zda námi zvolená cesta byla tou správnou, když tu náhle za stromem vykoukne kovová rozhledna v celé své kráse.

Rychle zdoláváme schodiště (rozhledna je bez obsluhy a bez vstupného) a již se z ochozu kocháme kruhovým výhledem. Můžeme si tak prohlédnout například nejen Bezděz či Ještěd, ale také třeba horu Říp nebo řeku Labe vinoucí se od Lovosic k Roudnici. Kamarádi, kteří k výchozímu pohledu zvolili opačnou stranu rozhledny, budou nadšeni z pohledu například na siluetu Lovoše, skrývající se za Radobylem, nebo na vysíláč na Bukové hoře. Rozhledna se trochu kývá a vítr se zdá studenější, proto raději sestupujeme do závětří pod rozhlednu, kde krátce posedíme a lehce se občerstvíme z vlastních zdrojů.

Rozloučíme se se svými motorizovanými kamarády, kteří se musí vrátit zpět na parkoviště, a vydáme se po cestě dál přes vrchol. Brzy před sebou v dáli uvidíme siluetu kostelíka v Chotiněvsi, ke kterému budou směřovat naše kroky. Zhruba za 15 minut dojdeme k té samé silničce, po které jsme přišli od vlakové zastávky, a proto se po ní volným krokem vydáme zpět k železniční stanici, která je odtud vzdálená přibližně asi 10 minut chůze.

Věřím, že vás návštěva této zajímavé, ale turistům zatím trochu ukryté rozhledny, nadchne. Celá procházka by při svižnější chůzi neměla zabrat více jak dvě hodiny, interval vlaků mezi Lovosicemi a Českou Lípou je tedy ideální a nikde nebudete muset dlouho čekat na spojení. Jen nezapomeňte, že zastávka je pouze na znamení a tak svůj zámer vystoupit, nebo nastoupit, dávejte vlakovému personálu včas a s vhodnou intenzitou dostatečně najevo.



Parkoviště pro návštěvníky rozhledny.

na rozhlednu Hořidla a je jedno, zda k přiblížení se k cíli použijete vlak, kolo nebo auto. Vždyť každý prostředek pro přiblížení skrývá svá kouzla. My ale zachováme tradici a za dnešním cílem opět vyrazíme motorovým vlakem.

Vystoupíme ve stanici Horní Řepčice, přejdeme trať zabezpečenou stále ještě pomocí mechanických závor a po asfaltové silničce lemované ovocnými stromy zamíříme směrem do Chotiněvsi. Asi po 15 minutách dojdeme do středu této zajímavé klidné a upravené obce, kde se vedle moderních rodinných domů vypíná také řada historických a památkově chráněných staveb. Projdeme obcí a na jejím konci se dáme doprava po rušnější silnici vedoucí z Liběšic do Polep. Přibližně po dalším kilometru cesty dorazíme na okraj obce Jištěrpy, kterou projdeme až téměř k jejímu konci, kde se před poslední zatáčkou (u trafostanice a reklamy na autoservis) ukrývá na pravé straně nenápadná odbočka s ještě nenápad-



Daleký výhled.



Siluleta Lovoše za Radobylem.

SPRÁVNÍ ÚSEK / LIBUŠE TOMANOVÁ
LOVOCHEMIE
POMÁHÁ JEŽÍŠKOVI



Odvoz dáreků z LOVOCHEMIE na AGROFERT. Foto: Eva Živná

Koncem měsíce listopadu byla pro děti ze sociálně slabých rodin zahájena charitativní sbírka s názvem „Pomáháme Ježíškovi“. Organizátor akce (Nadace AGROFERT) dokázala zosobnit každé dítě křestním jménem, věkem a informacemi o jeho zdravotní a rodinné situaci. Mnohé příběhy dětí se nečetly lehce. Zaměstnanci koncernu AGROFERT zakoupili 327 dáreků pro 83 dětí, většina z nich byly dárky vytvořené, neboť děti měly možnost svá přání k Ježíšku vyslovit. Také zaměstnanci LOVOCHEMIE se významnou měrou podíleli na dětské radosti o Štědrý den, do sbírky se zapojili jak jednotlivci, tak celá oddělení.



Ježíšek v sídle Nadace AGROFERT.

Foto: Zdroj AGF

Alespoň touto formou bychom chtěli poděkovat Vám všem, kteří jste přispěli a pomohli k radostným vánočním okamžikům v rodinách s těžkou životní situací.

KLUB ČESKÝCH TURISTŮ / MILOŠ VODIČKA

OTEVŘENÍ TURISTICKÉ SEZONY 2015

Již po sedmatřicáté začíná kalendář akcí lovosického Klubu českých turistů Novoročním výstupem na Lovoš. Tradice novoročních výstupů byla zahájena dne 1. ledna 1979, kdy se sešla na Lovoši parta nadšenců, kteří se v letech 1977 a 1978 podíleli na obnově zchátralé vrcholové chaty. Mezi prvními se na vrchol již dlouhá léta vypravuje předsedkyně KČT Lovosice paní Milena Šiklová. Tentokrát ale patřilo prvenství 46 účastníkům pražského ekunemického setkání TAIZE. Ti na vrcholu oslavili příchod nového roku půlnoční modlitbou a ještě v časných ranních hodinách se vrátili do Prahy. Krátce po sedmé hodině ranní byli připraveni přivítat v turistické chatě první turisty ing. Skoupý a paní Šafratová. Východ slunce tentokrát pro oblačnost neviděli, i tak si chvílemi mohli připadat jako na ostrově nad bílou hladinou. Po dvanácté hodině, kdy už bylo rozdáno ke třem stovkám pamětních PF, převzali štafetu pořadatelů KČT Lovosice Trnkovi, paní Hromadová a Zettlitzerová. Slunce a bílá pohádka



Členové KČT Lovosice při rozdávání pamětních PF 2015. Foto: Miloš Vodička

vykouzlená čerstvým sněhem vylákala do přírody mnoho lidí, kolem čtvrté hodiny již mělo své majitele všech tisíc pamětních PF. Příjemnou odpolední náladu dokreslila hudební produkce skupiny Karavana. O spokojené žaludky účast-

níků se postarali provozovatelé chaty, rodina Buriánková. Všichni účastníci mohli mít i přes trochu náročný sestup po zasněžené cestě dobrý pocit nejen ze sportovního výkonu, ale i z příjemného setkání s přáteli.

PSALO SE PŘED 40 LETY

Ledkaři na výbornou



Stojíme na prahu nového roku, ve kterém nás očekávají velmi náročné úkoly, neméně než byly v uplynulém roce. Poděkování za pracovní hodnost, za drobnou usilovnou práci při plnění všech povinností patří celému kolektivu pracovníků SCHZ. Slovy ředitele podniku: „Je to zásluha vás všech, kteří jste poctivě pracovali, překonávali překážky a šlipli kolem sebe optimismus a víru ve vítězství socialismu. Každý, kdo si svědomitě zastal své pracovní úkoly bez ohledu kde pracoval a jakou funkci zastával, každý, kdo dal do své práce všechno co dát mohl, zasluhuje uznání.“ Také podnikový ředitel v novoročním projevu. Tato slova se tedy plně vztahují i na kolektiv pracovníků ledků vápenarého. Tento provoz se vypořádal se všemi překážkami a splnil výrobní plán na 108,2%, čímž se podílí na snížení dopadu z nevyroby kordového vláčna. Všichni pracující LV jsou zapojeni v soutěži o získání titulu BSP. Jednotlivé směny dosahují vyrovnaných výsledků a v této náročné konkurenci obstála nejlépe směna D (na snímku), která v roce 1974 dosáhla nejvyšší výroby.

Foto: Štěrvek EŽ

VÝROČÍ V LEDNU

Své životní jubileum oslavili:

Jaroslav Maličský
mistr, výroba LAV
Vladimír Mrázek
dispečer, OTBS
Šlégr Jiří
technolog, PREOL

Pracovní výročí oslavili:
20 let zaměstnání v podniku

Ivana Sedláková
operátor, oddělení energetiky
Vladimír Svoboda
mistr, sklady mat. a ND
Milan Sabol
mistr, strojní údržba
Petr Mareš
mechanik, správa budov

30 let zaměstnání v podniku:
Svatopluk Tomčala
zámečnick, strojní údržba

V prosinci nastoupili:

Miroslav Hegrlik
operátor, GSH Městec Králové
Jiří Halašta
vlakvedoucí, železniční doprava
Svatopluk Škoda
operátor, výroba NPK

Mnoho úspěchů v novém zaměstnání!

Do důchodu odešel v listopadu:

Petr Kříž
mistr, oddělení energetiky
Do důchodu odešel v prosinci:
Ing. Zdeněk Šrámek
controller, oddělení controllingu

Všem našim spolupracovníkům
přejeme pevně zdraví
a hodně úspěchů!

Dne 3. 1. 2015 nás navždy opustil náš dlouholetý zaměstnanec pan Jaroslav Durček.
Čest jeho památce!

KULTURNÍ STŘEDISKO „LOVOŠ“ LOVOSICE LEDEN 2015

Čtvrtek 29. ledna

ZÁBAVNÝ POŘAD - IVO ŠMOLDAS

KS Lovoš připravilo pro milovníky suchého a inteligentního humoru, vtipných komentářů a glos zábavný pořad s Ivo Šmoldasem. Sál „Lovoš“ vstupné 100 Kč.

Pondělí 2. února

ZÁJEZD - DIVADLO TEPLICE

„DO LOŽNICE VSTUPUJTE JEDNOTLIVĚ“ - I prostorná exkluzivní ložnice s velikou kruhovou postelí může být náhle těsná... Přesně takové „převýšení poptávky nad kapacitou“ nastane v bláznivé komedii známých anglických dramatiků.
Divadlo Teplice – Divadelní společnost Háta, Hrají: Monika Absolonová, Lukáš Vaculík, Ivana Andrllová, Martin Zounar, Filip Tomsa, Mahulena Bočanová.
Vstupné s dopravou 400 Kč. Vstupenky možno zakoupit v KS Lovoš.

Změna programu vyhrazena.

LOVOCHEMIK, podnikový měsíčník, vydává akciová společnost Lovochemie pro interní potřebu zaměstnanců podniku. Výtisk zdarma.

Šéfredaktor: Libuše Tomanová.

Redakční rada: Michal Baji, Miroslava Gurelllová, Karel Hendrych, Lenka Hozáková, Luděk Jambor, Dagmar Kubáčová, Andrea Sikorová, Marek Trefný, Renáta Veselá, Daniel Zelenka, Eva Živná.

Adresa:

Lovochemie, a.s., redakční rada Lovochemiku, Tereziánská 57, 410 02 Lovosice, e-mail: lovochemik@lovochemie.cz, IČ: 49100262

Uzávěrka příspěvků vždy 20. v měsíci.

Tisk: Jiří Bartoš - SLON, spol. s r. o.,

U Chemičky 18, 400 01 Ústí n. L.

Evidenční číslo: MK ČR E 17172

XVI. REPREZENTAČNÍ PLES
LOVOCHEMIE A PREOL

Zveme Vás na reprezentační ples
zaměstnanců Lovochemie a PREOL, který se
koná dne 21. února 2015 na sále Lovochemie

Program:

20:00	Zahájení plesu	23:00	Vyhlášení hlavních cen tomboly
20:15	Taneční vystoupení - Zombie	24:00	Půlnoční překvapení
20:30	Volná zábava s Timbre music	02:00	Ukončení plesu
21:30	Revival Frank Sinatra + Ella Fitzgerald		

Vstup jen ve společenském oděvu!

Prodej vstupenek od 2.2.2015 na personálním úseku u Michaely Stuchlé – tel : 601 338 466
Cena vstupenky 150 Kč

VÁNOČNÍ BESÍDKA / LIBUŠE TOMANOVÁ

VÁNOČNÍ BESÍDKA

11. 12. 2014 se nám dostalo pozvání z MŠ Sady pionýrů Lovosice na vánoční besídku organizovanou v prostorách školky. Při té příležitosti byla dětem předána odražděla zakoupená z finančního daru společnosti LOVOCHEMIE. Atmosféra byla kouzelná.

Děti zpívaly koledy, soutěžily a soustředěně naslouchaly vyprávění paní učitelky o vánočních tradicích. Z vánoční nadílky od LOVOCHEMIE měly upřímnou radost a těšily se na pěkné počasí, aby ji mohly vyzkoušet.



Vánoční atmosféra v MŠ byla výborná.

Foto: Eva Živná

Věc: Poděkování za sponzorský dar

Vážení,
na vánoční besídce Mateřské školy, Sady pionýrů, Lovosice jsme prostřednictvím paní Gurelllové a paní Tomanové převzali od vaší firmy sponzorský dar, čtyři dětská odrážedla zn. Kettler, která jsem za váš finanční dar ve výši 5 000,- Kč pro děti pod stromečkem poděkovala. V záti letošního roku byla předána dětem k užívání nově zrekonstruovaná školní zahrada, na které je obnovená krásná dopravní hřiště. Nová odrážedla tak budou sloužit spolu s ostatními, které již vlastnime, ke zdokonalování se v jízdě na kole a k získávání znalostí v oblasti dopravní výchovy. Děti se moc těší na jaro, kdy si budou moci nová kola v terénu vyzkoušet.

Dovožte mi tedy jménem 119 dětí i zaměstnanců Mateřské školy, Sady pionýrů, Lovosice poděkovat za zpestření letní vánoční nadílky. Soudržně přejí pohodové prožití zbývajících adventních dnů, klidné a šťastné vánoce a spoustu zdraví a osobních i pracovních úspěchů v roce 2015.

Hana Bužarová, ředitelka
MŠ Sady pionýrů, Lovosice



AGROFERT

JE SKVĚLÁ ZNAČKA, O KTERÉ CHCEME DÁT VĚDĚT

Personalista je pro uchazeče o práci jakousi vstupní branou do společnosti. Jeho úsudek je při výběru kandidátů stěžejní, a proto musí být dobrým psychologem, pozorovatelem a mít výborné komunikační dovednosti. „Hledání nových kolegů bývá náročné především u vysoce odborných profesí, v těchto případech je to pomyslné hledání jehly v kupce sena“, zdůrazňuje **Petra Vychočilová**, personalistka Agrofertu.

Její práce ovšem nezahmuje jen personalistiku na pražské centrále Agrofertu. Jako gestor personalistiky celého koncernu Agrofert spravuje databáze všech zájemců o práci, řeší citlivá výběrová řízení pro celý koncern, jedná se vzdělávacími institucemi a zajišťuje komunikaci s různými pracovními portály. K problematice hledání nových kolegů mladá personalistka říká: „Ať už vybíráte chemika, účetní nebo právníka, musíte vědět, na co

se ho máte zeptat a měli byste také dokázat odhalit, jestli je uchazeč skutečně takový, jakým se prezentuje.“ Podotýká, že dnešní zájemci o práci jsou na pohovory velmi dobře teoreticky připravení a odhalit, jaké jsou jejich skutečné znalosti a dovednosti a zda jsou na danou pozici vhodnými kandidáty, není vůbec jednoduché.

K práci personalisty patří také aktivní vyhledávání nových a kvalitních kolegů.

Jednou z cest jsou veletrhy pracovních příležitostí. A právě na jedné z nejvýznamnějších akcí tohoto druhu, veletrhu Profesia days v pražských Letňanech, jsme mohli personální specialistku Agrofertu, Petru Vychočilovou, pozorovat „v akci“. Dopoledne bylo živo a Petra před stánkem Agrofertu, nedaleko místa, kde „lovila“ nové posily Mladoboleslavská Škoda Auto nebo Česká Spořitelna, vysvětlovala jedné z návštěvnic, jaké pracovní pozice hledají, ale i jak se v obrovském koncernu při hledání zaměstnání orientovat. Na veletrhu prezentoval Agrofert celý koncern, ve kterém řada společností momentálně prochází generační obměnou. „Musíme dávat vědět, že lidi potřebujeme. Aktuálně nabízíme napříč celou republikou zhruba 200 pozic. Na řadu z nich potřebujeme odborně vzdělané lidi, jako například zootechniky, mechaniky, ale i obchodníky a tak dále,“ popsala pracovní den půvabná personalistka.

JAKÉ VÝSLEDKY VELETRH PŘINESL?

Na otázku, zda návštěvnost a zájem účastníků o práci v Agrofertu splnil její očekávání, bez zaváhání odpovídá: „S kolegy jsme se bavili se stovkami lidí, 357 z nich nám dalo svůj životopis, máme kontakty na 8 kvalifikovaných chemiků, které jsme předali našim chemickým společnostem, našli jsme 3 logistiky s praxí, které si založíme do databáze, protože v našich dvou logistických společnostech často nabíráme nové zaměstnance. Také se nám přihlásilo několik vhodných kandidátů do prvovýroby a na obchodní pozice jsme do databáze zařadili 8 lidí.“ Dodává, že výstupy z veletrhu budou včetně životopisů zaslány do dceřiných společností a uloženy do centrální databáze. Analýza jednotlivých životopisů bude sice trvat ještě řadu dní, ale ona i její kolegyně jsou přesvědčeny, že ze získaných životopisů je třeba vytěžit maximum.

Zdroj: AGF magazin



8:00 V den veletrhu začíná práce trochu netypicky. Nutné je připravit „personální“ stánek s pracovními nabídkami, letáky, občerstvení a také soutěž, aby se lidé u stánku při čekání nenučili.



9:00 První zájemci o práci v Agrofertu se formou interaktivní hry seznamují s jednotlivými odděleními koncernu. Kdo došel až na konec, dostává cenu.



9:30 – 11:00 Zájemců o práci je hodně, někteří sbírají jen informace o potenciálním zaměstnavateli, jiní absolvují i delší pohovor.



Dorazili i kolegové z dceřiných firem Agroretec a Penam.



12:00 – 14:00 Rady, informace, kontakty je nutné poskytovat stále dokola.



15:00-16:30 Po návratu na centrálu čeká Petru méně záživná „administrativní“ práce. Jedná se o stovky životopisů, které je nutné zaevidovat do databáze, vybrat zajímavé zájemce a distribuovat jejich kontakty kolegům v koncernu.



KOSTELECKÝM UZENINÁM NATOČIL REKLAMNÍ SPOT SLAVNÝ REŽISÉR

Kostecké uzeniny navazují na loňskou úspěšnou reklamní kampaň „Dobráci od kosti“, ve které si zahráli kostelečtí řezníci. Od listopadu je na televizních obrazovkách k vidění půlminutový spot, v němž hrají opět jen zaměstnanci Kosteckých uzenin - tentokrát hlavně ženy. Ale i pár mužů z loňské reklamy jim zdařile sekunduje. ☺

Zajímavostí také je jméno muže, který reklamní spot režíroval. Je jím uznávaný český režisér Vladimír Michálek, jehož film „Je třeba zabít Sekala“ získal celkem deset Českých lvů. Na svém kontě má také úspěšné snímky Amerika, Babí léto, Zapomenuté světlo nebo O rodičích a dětech.

Kreativní řešení reklamního spotu měla letos na starosti agentura Yinachi. Jedná se o stejnou agenturu, se kterou Kostecké uzeniny natáčely loňské „Dobráci od kosti“. „Yinachi jsme vybrali i proto, že jsme chtěli navázat na loňskou povede-

nou kampaň,“ vysvětluje šéf marketingu Kosteckých uzenin Jan Škrabánek.

Poprvé se spot na televizních obrazovkách objevil 11. listopadu. Zároveň bude probíhat podpora přímo v prodejnách. V řetězcích Tesco, Billa a Kaufland tak zákazníci budou moci poctivé párky i ochutnat.

PÁRKOVÁ OSVĚTA

Kampaň, která se skládá z jednoho půlminutového spotu a tří desetisekundových upoutávek, má podpořit poctivou řadu párků z Kostece. Ta čítá Poctivý vídeňský párek, Poctivý debrecínský párek, Poctivý párek s Goudou a Poctivý vídeňský párek pro děti.

V případě poctivých párků z Kostece je důraz kladen na vysoký obsah masa, poctivě zpracování kosteleckými řezníky a čerstvost. To vše je pečlivě zabaleno v exkluzivních obalech s transparentním značením, které uvádí důležité informace pro spotřebitele, jako například, jaké je složení výrobku nebo který konkrétní řezník z Kostece ručí za jeho bezchybnou kvalitu.



„Párky s obsahem masa nad 90% jsou u nás takřka raritou - tedy alespoň do této doby byly. V Kostelci jsme vybrali nejtradičnější receptury párků a dodali jim ještě více masa, aby si dvě nožky této celosvětově oblíbené pochoutky mohli dopřát i ti nejnáročnější. Ať už si vyberete

kterékoli z nich, je nejlepší párky podávat vždy teplé, s hořčicí, čerstvě nastrouhaným křenem a vybraným pečivem,“ říká Hana Reitermannová, produktová manažerka značky Kostecké uzeniny.

Marketingové oddělení, Kostecké uzeniny a.s.